

**«УТВЕРЖДАЮ»**

**Генеральный директор**

**ООО «КГФУ»**



**Берг Е.В.**

## **ОТЧЕТ № 051/18**

**об оценке**

**земельного участка, категория земель: земли сельскохозяйственного назначения, разрешенное использование: для сельскохозяйственного производства, расположенного в Сергиево-Посадском районе Московской области, кадастровый номер: 50:05:0030262:6**

**ДАТА ОЦЕНКИ: 08.02.2018 г.**

**ДАТА СОСТАВЛЕНИЯ ОТЧЕТА: 14.02.2018 г.**

**ЗАКАЗЧИК:**

**ООО «УК «ТДУ» Д.У. ЗПИФ рентный «Своя земля – рентный»**

**Исполнитель:**

**ООО «КГФУ»**

**МОСКВА 2018**

## СОДЕРЖАНИЕ

<b>1.</b>	<b>ОСНОВНЫЕ ФАКТЫ И ВЫВОДЫ .....</b>	<b>5</b>
1.1.	ОСНОВАНИЕ ДЛЯ ПРОВЕДЕНИЯ ОЦЕНЩИКОМ ОЦЕНКИ ОБЪЕКТА ОЦЕНКИ .....	5
1.2.	ЦЕЛЬ ОЦЕНКИ .....	5
1.3.	ОБЩАЯ ИНФОРМАЦИЯ, ИДЕНТИФИЦИРУЮЩАЯ ОБЪЕКТ ОЦЕНКИ .....	5
1.4.	РЕЗУЛЬТАТЫ ОЦЕНКИ, ПОЛУЧЕННЫЕ ПРИ ПРИМЕНЕНИИ РАЗЛИЧНЫХ ПОДХОДОВ К ОЦЕНКЕ .....	5
1.5.	ИТОГОВАЯ ВЕЛИЧИНА СТОИМОСТИ ОБЪЕКТА ОЦЕНКИ .....	5
1.6.	ОГРАНИЧЕНИЯ И ПРЕДЕЛЫ ПРИМЕНЕНИЯ ПОЛУЧЕННОЙ ИТОГОВОЙ СТОИМОСТИ.....	5
1.7.	ВИД ОЦЕНИВАЕМОЙ СТОИМОСТИ И РЕЗУЛЬТАТ ОЦЕНКИ .....	6
<b>2.</b>	<b>ЗАДАНИЕ НА ОЦЕНКУ В СООТВЕТСТВИИ С ТРЕБОВАНИЯМИ ФЕДЕРАЛЬНЫХ СТАНДАРТОВ ОЦЕНКИ .....</b>	<b>8</b>
<b>3.</b>	<b>СОДЕРЖАНИЕ И ОБЪЕМ РАБОТ, ИСПОЛЬЗОВАННЫХ ДЛЯ ПРОВЕДЕНИЯ ОЦЕНКИ.....</b>	<b>9</b>
<b>4.</b>	<b>СВЕДЕНИЯ О ЗАКАЗЧИКЕ ОЦЕНКИ И ОБ ОЦЕНЩИКЕ.....</b>	<b>11</b>
4.1.	СВЕДЕНИЯ О ЗАКАЗЧИКЕ.....	11
4.2.	СВЕДЕНИЯ ОБ ОЦЕНЩИКЕ, РАБОТАЮЩЕМ НА ОСНОВАНИИ ТРУДОВОГО ДОГОВОРА .....	11
4.3.	СВЕДЕНИЯ О ЮРИДИЧЕСКОМ ЛИЦЕ, С КОТОРЫМ ОЦЕНЩИК ЗАКЛЮЧИЛ ТРУДОВОЙ ДОГОВОР .....	11
<b>5.</b>	<b>СВЕДЕНИЯ О НЕЗАВИСИМОСТИ ОЦЕНЩИКА И ЮРИДИЧЕСКОГО ЛИЦА, С КОТОРЫМ ОЦЕНЩИК ЗАКЛЮЧИЛ ТРУДОВОЙ ДОГОВОР.....</b>	<b>12</b>
5.1.	СВЕДЕНИЯ О НЕЗАВИСИМОСТИ ЮРИДИЧЕСКОГО ЛИЦА, С КОТОРЫМ ОЦЕНЩИК ЗАКЛЮЧИЛ ТРУДОВОЙ ДОГОВОР .....	12
5.2.	СВЕДЕНИЯ О НЕЗАВИСИМОСТИ ОЦЕНЩИКА .....	12
<b>6.</b>	<b>ПРИНЯТЫЕ ПРИ ПРОВЕДЕНИИ ОЦЕНКИ ОБЪЕКТА ОЦЕНКИ ДОПУЩЕНИЯ И ОГРАНИЧИТЕЛЬНЫЕ УСЛОВИЯ .....</b>	<b>13</b>
6.1.	ДОПУЩЕНИЯ .....	13
6.2.	ОГРАНИЧЕНИЯ И ПРЕДЕЛЫ ПРИМЕНЕНИЯ ПОЛУЧЕННОГО РЕЗУЛЬТАТА .....	13
<b>7.</b>	<b>ПРИМЕНЯЕМЫЕ СТАНДАРТЫ ОЦЕНОЧНОЙ ДЕЯТЕЛЬНОСТИ .....</b>	<b>14</b>
7.1.	ОБОСНОВАНИЕ ИСПОЛЬЗОВАНИЯ СТАНДАРТОВ ПРИ ПРОВЕДЕНИИ ОЦЕНКИ ОБЪЕКТА ОЦЕНКИ.....	14
7.2.	МЕЖДУНАРОДНЫЕ СТАНДАРТЫ.....	14
7.3.	ФЕДЕРАЛЬНЫЕ СТАНДАРТЫ ОЦЕНКИ .....	14
7.4.	СТАНДАРТЫ И ПРАВИЛА ОЦЕНОЧНОЙ ДЕЯТЕЛЬНОСТИ САМОРЕГУЛИРУЕМОЙ ОРГАНИЗАЦИИ ОЦЕНЩИКОВ .....	14
7.5.	СТАНДАРТЫ ОЦЕНКИ ДЛЯ ОПРЕДЕЛЕНИЯ СООТВЕТСТВУЮЩЕГО ВИДА СТОИМОСТИ ОБЪЕКТА ОЦЕНКИ	14
7.6.	ИСПОЛЬЗУЕМАЯ ТЕРМИНОЛОГИЯ .....	14
<b>8.</b>	<b>ОПИСАНИЕ ОБЪЕКТА ОЦЕНКИ С УКАЗАНИЕМ ПЕРЕЧНЯ ДОКУМЕНТОВ, ИСПОЛЬЗУЕМЫХ ОЦЕНЩИКОМ И УСТАНОВЛИВАЮЩИХ КОЛИЧЕСТВЕННЫЕ И КАЧЕСТВЕННЫЕ ХАРАКТЕРИСТИКИ ОБЪЕКТА ОЦЕНКИ .....</b>	<b>18</b>
8.1.	ИДЕНТИФИКАЦИЯ ОБЪЕКТА ОЦЕНКИ .....	18
8.2.	ОПИСАНИЕ МЕСТОПОЛОЖЕНИЯ ОБЪЕКТА ОЦЕНКИ .....	19
8.3.	КОЛИЧЕСТВЕННЫЕ И КАЧЕСТВЕННЫЕ ХАРАКТЕРИСТИКИ ОБЪЕКТА ОЦЕНКИ .....	22
8.4.	ПЕРЕЧЕНЬ ДОКУМЕНТОВ, ИСПОЛЬЗУЕМЫХ ОЦЕНЩИКОМ И УСТАНОВЛИВАЮЩИХ КОЛИЧЕСТВЕННЫЕ И КАЧЕСТВЕННЫЕ ХАРАКТЕРИСТИКИ ОБЪЕКТА ОЦЕНКИ.....	22
<b>9.</b>	<b>АНАЛИЗ РЫНКА ОБЪЕКТА ОЦЕНКИ, ЦЕНООБРАЗУЮЩИХ ФАКТОРОВ, А ТАКЖЕ ВНЕШНИХ ФАКТОРОВ, ВЛИЯЮЩИХ НА ЕГО СТОИМОСТЬ .....</b>	<b>23</b>
9.1.	АНАЛИЗ ВЛИЯНИЯ ОБЩЕЙ ПОЛИТИЧЕСКОЙ И СОЦИАЛЬНО-ЭКОНОМИЧЕСКОЙ ОБСТАНОВКИ В СТРАНЕ И РЕГИОНЕ РАСПОЛОЖЕНИЯ ОБЪЕКТА ОЦЕНКИ НА РЫНОК ОЦЕНИВАЕМОГО ОБЪЕКТА .....	23
9.2.	ОПРЕДЕЛЕНИЕ СЕГМЕНТА РЫНКА, К КОТОРОМУ ПРИНАДЛЕЖИТ ОЦЕНИВАЕМЫЙ ОБЪЕКТ .....	29
9.3.	АНАЛИЗ ОПТОВОГО РЫНКА ЗЕМЕЛЬНЫХ УЧАСТКОВ МОСКОВСКОЙ ОБЛАСТИ.....	30
9.4.	АНАЛИЗ ФАКТИЧЕСКИХ ДАННЫХ О ЦЕНАХ СДЕЛОК И (ИЛИ) ПРЕДЛОЖЕНИЙ С ОБЪЕКТАМИ НЕДВИЖИМОСТИ ИЗ СЕГМЕНТОВ РЫНКА, К КОТОРЫМ МОЖЕТ БЫТЬ ОТНЕСЕН ОЦЕНИВАЕМЫЙ ОБЪЕКТ.....	34
9.5.	АНАЛИЗ ОСНОВНЫХ ФАКТОРОВ, ВЛИЯЮЩИХ НА СПРОС, ПРЕДЛОЖЕНИЕ И ЦЕНЫ СОПОСТАВИМЫХ ОБЪЕКТОВ НЕДВИЖИМОСТИ .....	35
9.6.	ОСНОВНЫЕ ВЫВОДЫ ОТНОСИТЕЛЬНО РЫНКА НЕДВИЖИМОСТИ В СЕГМЕНТАХ, НЕОБХОДИМЫХ ДЛЯ ОЦЕНКИ.....	36
<b>10.</b>	<b>АНАЛИЗ НАИБОЛЕЕ ЭФФЕКТИВНОГО ИСПОЛЬЗОВАНИЯ.....</b>	<b>38</b>
<b>11.</b>	<b>РАСЧЕТ СТОИМОСТИ ОБЪЕКТА .....</b>	<b>42</b>
11.1.	РЫНОЧНЫЙ (СРАВНИТЕЛЬНЫЙ) ПОДХОД.....	46

11.2.	Доходный подход .....	47
11.3.	Затратный подход .....	49
11.4.	Расчет справедливой стоимости объекта оценки в рамках доходного подхода.....	51
<b>12.</b>	<b>СОГЛАСОВАНИЕ РЕЗУЛЬТАТОВ ОЦЕНКИ .....</b>	<b>60</b>
<b>13.</b>	<b>ЗАКЛЮЧЕНИЕ ОБ ИТОГОВОЙ ВЕЛИЧИНЕ СТОИМОСТИ ОБЪЕКТА ОЦЕНКИ.....</b>	<b>61</b>
<b>14.</b>	<b>ЗАЯВЛЕНИЕ О СООТВЕТСТВИИ.....</b>	<b>62</b>
	<b>ПРИЛОЖЕНИЕ 1. ПЕРЕЧЕНЬ ДАННЫХ, ИСПОЛЬЗОВАННЫХ ПРИ ПРОВЕДЕНИИ ОЦЕНКИ ОБЪЕКТА ОЦЕНКИ.....</b>	<b>63</b>
	1. ПРАВОВАЯ ИНФОРМАЦИЯ.....	63
	2. МЕТОДИЧЕСКАЯ ИНФОРМАЦИЯ.....	63
	3. РЫНОЧНАЯ ИНФОРМАЦИЯ .....	63
	<b>ПРИЛОЖЕНИЕ 2. КОПИИ ДОКУМЕНТОВ, ПОДТВЕРЖДАЮЩИХ ПРАВОМОЧНОСТЬ ОЦЕНКИ .....</b>	<b>64</b>
	<b>ПРИЛОЖЕНИЕ 3. ИНФОРМАЦИЯ, ИСПОЛЬЗОВАННАЯ В РАСЧЕТАХ .....</b>	<b>68</b>
	<b>ПРИЛОЖЕНИЕ 5. КОПИИ ДОКУМЕНТОВ ОБ ОБЪЕКТЕ ОЦЕНКИ .....</b>	<b>71</b>

## 1. ОСНОВНЫЕ ФАКТЫ И ВЫВОДЫ

### 1.1. ОСНОВАНИЕ ДЛЯ ПРОВЕДЕНИЯ ОЦЕНЩИКОМ ОЦЕНКИ ОБЪЕКТА ОЦЕНКИ

Основанием проведения оценки является Задание на оценку № 04/18 от 08.02.2018 г. к Договору № КГФУ-СЗР-1/2016 от «14» июля 2016 года на оказание услуг по оценке объекта оценки, заключенный ООО «УПРАВЛЯЮЩАЯ КОМПАНИЯ «ТОВАРИЩЕСТВО ДОВЕРИТЕЛЬНОГО УПРАВЛЕНИЯ» Д.У. Закрытого паевого инвестиционного рентного фонда «Своя земля - рентный», именуемое в дальнейшем «Заказчик» и ООО «КГФУ», именуемым в дальнейшем «Исполнитель».

### 1.2. ЦЕЛЬ ОЦЕНКИ

Целью оценки является определение справедливой стоимости право требования на объект оценки, вид которой определяется в задании на оценку с учетом предполагаемого использования результата оценки (Международный стандарт финансовой отчетности (IFRS) 13 «Оценка справедливой стоимости», Федеральный стандарт оценки «Цель оценки и виды стоимости (ФСО №2)»).

### 1.3. ОБЩАЯ ИНФОРМАЦИЯ, ИДЕНТИФИЦИРУЮЩАЯ ОБЪЕКТ ОЦЕНКИ

Объектом оценки является: Земельный участок, категория земель: земли сельскохозяйственного назначения, разрешенное использование: для сельскохозяйственного производства, расположенный в Сергиево-Посадском районе Московской области. Кадастровый номер: 50:05:0030262:6

### 1.4. РЕЗУЛЬТАТЫ ОЦЕНКИ, ПОЛУЧЕННЫЕ ПРИ ПРИМЕНЕНИИ РАЗЛИЧНЫХ ПОДХОДОВ К ОЦЕНКЕ

В результате проведения расчётов различными подходами были получены следующие значения стоимости объекта оценки:

Объект оценки	Результаты оценки, полученные при применении различных подходов к оценке		
	Затратный подход, руб.	Сравнительный подход, руб.	Доходный подход, руб.
Земельный участок, категория земель: земли сельскохозяйственного назначения, разрешенное использование: для сельскохозяйственного производства, расположенный в Сергиево-Посадском районе Московской области. Кадастровый номер: 50:05:0030262:6	Не применялся	Не применялся	431 000

### 1.5. ИТОГОВАЯ ВЕЛИЧИНА СТОИМОСТИ ОБЪЕКТА ОЦЕНКИ

**Справедливая стоимость Объекта оценки, определенная по состоянию на дату оценки округленно составляет:**

**431 000 (Четыреста тридцать одна тысяча) рублей, не облагается НДС<sup>1</sup>**

### 1.6. ОГРАНИЧЕНИЯ И ПРЕДЕЛЫ ПРИМЕНЕНИЯ ПОЛУЧЕННОЙ ИТОГОВОЙ СТОИМОСТИ

Полученный результат может быть использован лишь с учетом следующих ограничений:

- Согласно целям и задачам оценки в настоящем Отчете определяется стоимость конкретного имущества при конкретном использовании на базе методов и процедур оценки, отражающих характер имущества и обстоятельств, при которых данное имущество наиболее вероятно можно продать на открытом рынке
- Отчет достоверен лишь в полном объеме, любое соотнесение частей стоимости, с какой-либо частью объекта является неправомерным, если это не оговорено в отчете.

<sup>1</sup> В соответствии с подпунктом 6 пункта 2 статьи 146 главы 21 «Налог на добавленную стоимость» Налогового кодекса Российской Федерации операции по реализации земельных участков (долей в них) не облагаются налогом на добавленную стоимость.

- Оценщик не несет ответственности за юридическое описание прав оцениваемой собственности или за вопросы, связанные с рассмотрением прав собственности. Право оцениваемой собственности считается достоверным. Оцениваемая собственность считается свободной от каких-либо претензий или ограничений, кроме оговоренных в отчете.
- Оценщик в процессе подготовки отчета об оценке исходит из достоверности правоустанавливающих документов на объект оценки.
- Экспертиза имеющихся прав на объект Заказчиком не ставилась в качестве параллельной задачи и поэтому не выполнялась. Оценка стоимости проведена, исходя из наличия этих прав с учетом имеющихся на них ограничений.
- Оценщик предполагает отсутствие каких-либо скрытых, то есть таких, которые невозможно обнаружить при визуальном освидетельствовании объекта, фактов, влияющих на оценку, на состояние собственности, конструкций, грунтов. Оценщик не несет ответственности ни за наличие таких скрытых фактов, ни за необходимость выявления таковых.
- От Оценщика не требуется появляться в суде или свидетельствовать иным способом по поводу произведенной оценки, иначе как по официальному вызову суда;
- Исходные данные о составляющих объекта оценки, используемые при подготовке отчета, получаются, по мнению Оценщика, из надежных источников и считаются достоверными. Тем не менее, Оценщик не может гарантировать их абсолютную точность, поэтому в отчете делаются ссылки на источники информации.
- Оценщик не производит технической и экологической экспертизы оцениваемого имущества. Выводы о состоянии активов делаются на основе информации, предоставленной Заказчиком.
- Содержание Отчета является конфиденциальным для Оценщика, за исключением случаев, предусмотренных законодательством Российской Федерации, а также случаев представления отчета в соответствующие органы при возникновении спорных ситуаций.
- В случаях, предусмотренных законодательством Российской Федерации, Оценщик предоставляет копии хранящихся отчетов или информацию из них правоохранительным, судебным, иным уполномоченным государственным органам либо органам местного самоуправления.
- Результаты оценки достоверны лишь в указанных целях оценки и на указанную дату проведения оценки.
- Использование отдельных положений и выводов вне контекста всего Отчета является некорректным и может привести к искажению результатов оценки.
- Отчет об оценке не подлежит публикации целиком или по частям без письменного согласия Оценщика. Публикация ссылок на Отчет, данных содержащихся в отчете, имени и профессиональной принадлежности Оценщика запрещена без письменного разрешения Оценщика.

### **1.7. Вид оцениваемой стоимости и результат оценки**

Исходя из цели оценки и условий Задания на оценку 04/18 от 08.02.2018г. к Договору № КГФУ-СЗР-1/2016 от «14» июля 2016 года об оценке имущества принят следующий вид оцениваемой стоимости – справедливая стоимость.

Справедливая стоимость - это цена, которая может быть получена при продаже актива или уплачена при передаче обязательства при проведении операции на добровольной основе на

основном (или наиболее выгодном) рынке на дату оценки в текущих рыночных условиях (то есть выходная цена) независимо от того, является ли такая цена непосредственно наблюдаемой или рассчитывается с использованием другого метода оценки.

Цена, действующая на основном (или наиболее выгодном) рынке, использованная для оценки справедливой стоимости актива или обязательства, не должна корректироваться с учетом затрат по сделке. Затраты по сделке должны отражаться в учете в соответствии с другими МСФО. Затраты по сделке не являются характеристикой актива или обязательства; они скорее являются специфическими для сделки и будут отличаться в зависимости от того, как предприятие вступает в сделку в отношении актива или обязательства.

Затраты по сделке не включают транспортные расходы. Если местонахождение является характеристикой актива (как, например, может быть в случае с товаром), цена на основном (или наиболее выгодном) рынке должна корректироваться с учетом расходов, при наличии таковых, которые были бы понесены на транспортировку актива от его текущего местонахождения до данного рынка.

Цель оценки справедливой стоимости заключается в том, чтобы определить цену, по которой проводилась бы операция на добровольной основе по продаже актива или передаче обязательства между участниками рынка на дату оценки в текущих рыночных условиях.

Справедливая стоимость земельных участков, зданий и помещений в них, как правило, определяется на основе рыночных индикаторов путем оценки, которая обычно производится профессиональным оценщиком.

*Справедливая стоимость* включает в себя понятие *Рыночной стоимости*. Тем не менее, термин «справедливая стоимость» является родовым термином, используемым в бухгалтерском учете. Понятие *Справедливой стоимости* шире, чем *Рыночная стоимость*, которая специфична для имущества.

*Справедливая стоимость* и *Рыночная стоимость* могут быть эквивалентными, когда *Справедливая стоимость* удовлетворяет всем требованиям определения *Рыночной стоимости* в Стандарте МСО 1 (раздел 3).

Возможность отчуждения на открытом рынке означает, что объект оценки представлен на открытом рынке посредством публичной оферты, типичной для аналогичных объектов, при этом срок экспозиции объекта на рынке должен быть достаточным для привлечения внимания достаточного числа потенциальных покупателей.

Разумность действий сторон сделки означает, что цена сделки - наибольшая из достижимых по разумным соображениям цен для продавца и наименьшая из достижимых по разумным соображениям цен для покупателя.

Полнота располагаемой информации означает, что стороны сделки в достаточной степени информированы о предмете сделки, действуют, стремясь достичь условий сделки, наилучших с точки зрения каждой из сторон, в соответствии с полным объемом информации о состоянии рынка и объекте оценки, доступным на дату оценки.

Отсутствие чрезвычайных обстоятельств означает, что у каждой из сторон сделки имеются мотивы для совершения сделки, при этом в отношении сторон нет принуждения совершить сделку.



## 2. ЗАДАНИЕ НА ОЦЕНКУ В СООТВЕТСТВИИ С ТРЕБОВАНИЯМИ ФЕДЕРАЛЬНЫХ СТАНДАРТОВ ОЦЕНКИ

<b>Объект оценки</b>	Земельный участок для сельскохозяйственного производства общей площадью 53 383 кв.м., с кадастровым номером 50:05:0030262:6 расположенный по адресу Московская область, Сергиево-Посадский муниципальный район, в р-не д. Каменки, юго-восточная часть кадастрового квартала 50:05:0030262
<b>Имущественные права на объект оценки</b>	Имущественные права на объект оценки – Общая долевая собственность. Субъект права: Владельцы инвестиционных паев Закрытого паевого инвестиционного рентного фонда «Своя земля - рентный», данные о которых устанавливаются на основании данных лицевых счетов владельцев инвестиционных паев в реестре владельцев инвестиционных паев и счетов депо владельцев инвестиционных паев, Ограничение (обременение) права: доверительное управление.
<b>Характеристики объекта оценки и его оцениваемых частей или ссылки на доступные для оценщика документы, содержащие такие характеристики</b>	Земельный участок для сельскохозяйственного производства общей площадью 53 383 кв.м., с кадастровым номером 50:05:0030262:6, адрес расположения Московская область, Сергиево-Посадский муниципальный район, в р-не д. Каменки, юго-восточная часть кадастрового квартала 50:05:0030262 Выписка из единого государственного реестра прав на недвижимое имущество и сделок с ним, удостоверяющая государственную регистрацию прав от 11.10.2016
<b>Права, учитываемые при оценке объекта оценки, ограничения (обременения) этих прав, в том числе в отношении каждой из частей объекта оценки</b>	Право собственности Согласно ст.209 ГК РФ «Содержание права собственности»: «Собственнику принадлежат права владения, пользования и распоряжения своим имуществом. Собственник вправе по своему усмотрению совершать в отношении принадлежащего ему имущества любые действия, не противоречащие закону и иным правовым актам и не нарушающие права и охраняемые законом интересы других лиц, в том числе отчуждать свое имущество в собственность другим лицам, передавать им, оставаясь собственником, права владения, пользования и распоряжения имуществом, отдавать имущество в залог и обременять его другими способами, распоряжаться им иным образом». На Объект оценки зарегистрированы обременения в виде доверительного управления. Учитывая цель оценки и ее предполагаемое использование – данное обременение не влияет на результат оценки и при проведении оценки данное обременение не учитывается.
<b>Цели и задачи проведения оценки:</b>	Определение справедливой стоимости Объекта оценки.
<b>Предполагаемое использование результатов оценки и связанные с этим ограничения</b>	Определение стоимости имущества, составляющего Закрытый паевой инвестиционный рентный фонд «Своя земля - рентный», в соответствии с требованиями Федерального закона от 29.11.2001 г. № 156-ФЗ «Об инвестиционных фондах» и Указания ЦБ РФ от 25.08.2015г. № 3758-У «Об определении стоимости чистых активов инвестиционных фондов, в том числе о порядке расчета среднегодовой стоимости чистых активов паевого инвестиционного фонда и чистых активов акционерного инвестиционного фонда, расчетной стоимости инвестиционных паев паевых инвестиционных фондов, стоимости имущества, переданного в оплату инвестиционных паев».
<b>Вид определяемой стоимости объекта оценки</b>	Справедливая стоимость - это цена, которая может быть получена при продаже актива или уплачена при передаче обязательства при проведении операции на добровольной основе на основном (или наиболее выгодном) рынке на дату оценки в текущих рыночных условиях (то есть выходная цена) независимо от того, является ли такая цена непосредственно наблюдаемой или рассчитывается с использованием другого метода оценки. (Международный стандарт финансовой отчетности (IFRS) 13 "Оценка справедливой стоимости" утв. Приказом Министерства финансов Российской Федерации от 18.07.2012 № 106н).
<b>Ограничения, связанные с предполагаемым использованием результатов оценки</b>	Результаты оценки могут быть использованы в целях вышеуказанного предполагаемого использования. Иное использование результатов оценки не предусматривается.
<b>Используемые в Отчете стандарты оценки</b>	<ul style="list-style-type: none"> <li>Федеральный стандарт оценки «Общие понятия оценки, подходы к оценке и требования к проведению оценки (ФСО №1)», утвержден Приказом Минэкономразвития России № 297 от 20 мая 2015 года.</li> <li>Федеральный стандарт оценки «Цель оценки и виды стоимости (ФСО №2)», утвержден Приказом Минэкономразвития РФ № 298 от 20 мая 2015 года.</li> <li>Федеральный стандарт оценки «Требования к отчету об оценке (ФСО №3)», утвержден Приказом Минэкономразвития РФ № 299 от 20 мая 2015 года.</li> <li>Федеральный стандарт оценки «Оценка недвижимости (ФСО №7)», утвержден Приказом Минэкономразвития РФ № 661 от 25 сентября 2014 года.</li> <li>Свод стандартов оценки 2015 Общероссийской общественной организации «Российское общество оценщиков» (ССО РОО 2015). Протокол Совета РОО 07-Р от 23.12.2015 г.</li> <li>Международный стандарт финансовой отчетности (IFRS) 13 "Оценка справедливой стоимости"</li> </ul>
<b>Дата определения стоимости</b>	08.02.2018 г.
<b>Дата осмотра (обследования) объекта оценки:</b>	08.02.2018 г.
<b>Допущения и ограничения, на которых должна основываться оценка</b>	<ul style="list-style-type: none"> <li>Исполнитель не несет ответственности за достоверность данных, содержащихся в документах, предоставленных Заказчиком.</li> <li>От Исполнителя не требуется проведения специальных видов экспертиз - юридической экспертизы правового положения оцениваемого объекта, строительно-технической и технологической экспертизы объекта оценки, санитарно-гигиенической и экологической экспертизы.</li> <li>От Оценщика не требуется приводить своего суждения о возможных границах интервала, в котором может находиться итоговая стоимость.</li> </ul>

### 3. СОДЕРЖАНИЕ И ОБЪЕМ РАБОТ, ИСПОЛЬЗОВАННЫХ ДЛЯ ПРОВЕДЕНИЯ ОЦЕНКИ

Проведение оценки включало следующие этапы:

- заключение договора на проведение оценки, включающего задание на оценку;
- сбор и анализ информации, необходимой для проведения оценки;
- применение подходов к оценке, включая выбор методов оценки и осуществление необходимых расчетов;
- согласование (в случае необходимости) результатов и определение итоговой величины стоимости объекта оценки;
- составление отчета об оценке.

В отчет об оценке могут включаться расчетные величины и выводы по результатам дополнительных исследований, предусмотренные заданием на оценку, которые не рассматриваются как результат оценки в соответствии с Федеральным стандартом «Цель оценки и виды стоимости (ФСО № 2)», а также иные сведения, необходимые для полного и недвусмысленного толкования результатов проведения оценки объекта оценки, отраженных в отчете.

Оценщик осуществляет сбор и анализ информации, необходимой для проведения оценки объекта оценки. Оценщик изучает количественные и качественные характеристики объекта оценки, собирает информацию, существенную для определения стоимости объекта оценки теми подходами и методами, которые на основании суждения оценщика должны быть применены при проведении оценки, в том числе:

- информацию о политических, экономических, социальных и экологических и прочих факторах, оказывающих влияние на стоимость объекта оценки;
- информацию о спросе и предложении на рынке, к которому относится объект оценки, включая информацию о факторах, влияющих на спрос и предложение, количественных и качественных характеристиках данных факторов;
- информацию об объекте оценки, включая правоустанавливающие документы, сведения об обременениях, связанных с объектом оценки, информацию о физических свойствах объекта оценки, его технических и эксплуатационных характеристиках, износе и устареваниях, прошлых и ожидаемых доходах и затратах, данные бухгалтерского учета и отчетности, относящиеся к объекту оценки, а также иную информацию, существенную для определения стоимости объекта оценки.

Оценщиком соблюдены требования статьи 16 Федерального закона №135-ФЗ «Об оценочной деятельности в Российской Федерации» о независимости оценщика.

Оценщик вправе самостоятельно определять необходимость применения тех или иных подходов к оценке и конкретных методов оценки в рамках применения каждого из подходов.

При проведении оценки возможно установление дополнительных к указанным в задании на оценку допущений, связанных с предполагаемым использованием результатов оценки и спецификой объекта оценки.

Оценщик для получения итоговой стоимости объекта оценки осуществляет согласование (обобщение) результатов расчета стоимости объекта оценки при использовании различных подходов к оценке и методов оценки.

По итогам проведения оценки составляется отчет об оценке. Отчет об оценке представляет собой



документ, содержащий сведения доказательственного значения, составленный в соответствии с законодательством Российской Федерации об оценочной деятельности, в том числе Федеральным стандартом оценки №3, нормативными правовыми актами уполномоченного федерального органа, осуществляющего функции по нормативно-правовому регулированию оценочной деятельности, а также стандартами и правилами оценочной деятельности, установленными саморегулируемой организацией оценщиков, членом которой является оценщик, подготовивший отчет.

Итоговая величина рыночной или иной стоимости объекта оценки, указанная в отчете, составленном по основаниям и в порядке, которые предусмотрены Федеральным законом от 29 июля 1998 г. № 135-ФЗ «Об оценочной деятельности в Российской Федерации», признается достоверной и рекомендуемой для целей совершения сделки с объектом оценки, если в порядке, установленном законодательством Российской Федерации, или в судебном порядке не установлено иное.

При составлении отчета об оценке оценщик должен придерживаться следующих принципов:

- в отчете должна быть изложена информация, существенная с точки зрения оценщика для определения стоимости объекта оценки;
- информация, приведенная в отчете об оценке, существенным образом влияющая на стоимость объекта оценки, должна быть подтверждена;
- содержание отчета об оценке не должно вводить в заблуждение заказчика оценки и иных заинтересованных лиц (пользователи отчета об оценке), а также не должно допускать неоднозначного толкования полученных результатов;

Результатом оценки является итоговая величина стоимости объекта оценки. Результат оценки может использоваться при определении сторонами цены для совершения сделки или иных действий с объектом оценки, в том числе при совершении сделок купли-продажи, передаче в аренду или залог, страховании, кредитовании, внесении в уставный (складочный) капитал, для целей налогообложения, при составлении финансовой (бухгалтерской) отчетности, реорганизации юридических лиц и приватизации имущества, разрешении имущественных споров и в иных случаях.

## 4. СВЕДЕНИЯ О ЗАКАЗЧИКЕ ОЦЕНКИ И ОБ ОЦЕНЩИКЕ

### 4.1. СВЕДЕНИЯ О ЗАКАЗЧИКЕ

Организационно-правовая форма	Общество с ограниченной ответственностью
Полное наименование	Общество с ограниченной ответственностью «УПРАВЛЯЮЩАЯ КОМПАНИЯ «ТОВАРИЩЕСТВО ДОВЕРИТЕЛЬНОГО УПРАВЛЕНИЯ» Д.У. Закрытого паевого инвестиционного рентного фонда «Своя земля - рентный,
Место нахождения	105005, г. Москва, ул. Фридриха Энгельса, д. 20, стр. 2
ОГРН	1147746006583
Дата присвоения ОГРН	10.01.2014
Дата государственной регистрации	10.01.2014

### 4.2. СВЕДЕНИЯ ОБ ОЦЕНЩИКЕ, РАБОТАЮЩЕМ НА ОСНОВАНИИ ТРУДОВОГО ДОГОВОРА

Фамилия Имя Отчество	Давыдов Александр Владимирович
Номер контактного телефона	8 (495) 740-99-75
Почтовый адрес	г. Москва, ул. Электrozаводская, д. 32, кв. 122
Адрес электронной почты оценщика	av.davidoff@yandex.ru
Информация о членстве в саморегулируемой организации оценщиков	Членство в СРО – член Общероссийской общественной организации «Российское общество оценщиков»; включен в реестр оценщиков за регистрационным № 4618. в Общероссийская общественная организация «Российское общество оценщиков» 107078, 1-ый Басманный переулок, д.2А, офис 5. Контактный телефон. (495) 657-8637 Внесена в единый государственный реестр саморегулируемых организаций оценщиков за рег. № 0003, 09.07.2007 г.
Номер и дата выдачи документа, подтверждающего получение профессиональных знаний в области оценочной деятельности	Диплом о профессиональной переподготовке ПП № 983936 от 6 июля 2007 г. Московской финансово – промышленной академии по программе: «Оценка стоимости предприятия (бизнеса)»; Свидетельство о повышении квалификации №0304 от 25 сентября 2009 года. Московской финансово-промышленной академии от 2009г., по программе: «Оценочная деятельность». Свидетельство о повышении квалификации №251 от 10 ноября 2012 года. ФГБОУ ВПО «МГЮА имени О.Е. Кутафина» по теме: «Финансово-экономическая судебная экспертиза» от 2012 года.
Сведения о страховании гражданской ответственности оценщика	Ответственность оценщика застрахована в ОСАО «ИНГОССТРАХ» и ОАО «АльфаСтрахование», Договор (страховой полис) № 433-121121/17/0321R/776/00001/7-004618 от 7 апреля 2017 г. обязательного страхования ответственности оценщика, период страхования: с 01 июля 2017 г. по 31 декабря 2018 г., лимит ответственности страховщика – 300 000 (Триста тысяч) рублей.
Стаж работы в оценочной деятельности, лет	9
Местонахождение оценщика	125167, г. Москва, пр-д Аэропорта, д. 11А, к.8
Основание для проведения оценщиком оценки объекта оценки	Трудовой договор № ТД-2 от 07.04.2016 г.
Степень участия оценщика в проведении оценки объекта оценки	<ul style="list-style-type: none"> <li>• сбор информации об объекте оценки;</li> <li>• анализ рынка объекта оценки;</li> <li>• определение рыночной стоимости;</li> <li>• формирование отчёта об оценке.</li> </ul>
Информация обо всех привлеченных к проведению оценки и подготовке отчета об оценке организациях и специалистах с указанием их квалификации и степени участия в проведении оценки объекта оценки	Иные специалисты не привлекались.

### 4.3. СВЕДЕНИЯ О ЮРИДИЧЕСКОМ ЛИЦЕ, С КОТОРЫМ ОЦЕНЩИК ЗАКЛЮЧИЛ ТРУДОВОЙ ДОГОВОР

Организационно-правовая форма	Общество с ограниченной ответственностью
Полное наименование	Общество с ограниченной ответственностью «Консалтинговая группа «Формула успеха»
Место нахождения	125212, г. Москва, Кронштадский бульвар, д. 7А, стр. 1, 5 этаж, офис 505
ОГРН	1167746192041
Дата присвоения ОГРН	20.02.2016
Дата государственной регистрации	20.02.2016
Сведения о страховании при осуществлении оценочной деятельности	ООО «КГФУ» - ответственность юридического лица застрахована в ОАО «АльфаСтрахование», договор (полис) обязательного страхования ответственности Исполнителя № 0991R/776/90018/7 от 17 марта 2017 г., период страхования: с 30 марта 2017 г. по 29 марта 2020 г., лимит ответственности страховщика – 5 000 000 (Пять миллионов) рублей.

## **5. СВЕДЕНИЯ О НЕЗАВИСИМОСТИ ОЦЕНЩИКА И ЮРИДИЧЕСКОГО ЛИЦА, С КОТОРЫМ ОЦЕНЩИК ЗАКЛЮЧИЛ ТРУДОВОЙ ДОГОВОР**

### **5.1. СВЕДЕНИЯ О НЕЗАВИСИМОСТИ ЮРИДИЧЕСКОГО ЛИЦА, С КОТОРЫМ ОЦЕНЩИК ЗАКЛЮЧИЛ ТРУДОВОЙ ДОГОВОР**

Настоящим Общество с ограниченной ответственностью «Консалтинговая группа «Формула успеха» подтверждает полное соблюдение принципов независимости, установленных ст. 16 Федерального закона от 29.07.1998 N 135-ФЗ «Об оценочной деятельности в Российской Федерации».

Общество с ограниченной ответственностью «Консалтинговая группа «Формула успеха» подтверждает, что не имеет имущественного интереса в объекте оценки и (или) не является аффилированным лицом заказчика.

Размер денежного вознаграждения за проведение оценки объекта оценки не зависит от итоговой величины стоимости объекта оценки, указанной в настоящем отчете об оценке.

### **5.2. СВЕДЕНИЯ О НЕЗАВИСИМОСТИ ОЦЕНЩИКА**

Настоящим Оценщик подтверждает полное соблюдение принципов независимости, установленных ст. 16 Федерального закона от 29.07.1998 N 135-ФЗ «Об оценочной деятельности в Российской Федерации», при осуществлении оценочной деятельности и составлении настоящего отчета об оценке.

Оценщик не является учредителем, собственником, акционером, должностным лицом или работником юридического лица - заказчика, лицом, имеющим имущественный интерес в объекте оценки. Оценщик не состоит с указанными лицами в близком родстве или свойстве.

Оценщик не имеет в отношении объекта оценки вещных или обязательственных прав вне договора и не является участником (членом) или кредитором юридического лица – заказчика, равно как и заказчик не является кредитором или страховщиком оценщика.

Размер оплаты оценщику за проведение оценки объекта оценки не зависит от итоговой величины стоимости объекта оценки, указанной в настоящем отчете об оценке.

## **6. ПРИНЯТЫЕ ПРИ ПРОВЕДЕНИИ ОЦЕНКИ ОБЪЕКТА ОЦЕНКИ ДОПУЩЕНИЯ И ОГРАНИЧИТЕЛЬНЫЕ УСЛОВИЯ**

### **6.1. Допущения**

Следующие принятые при проведении оценки допущения, ограничения и пределы применения полученного результата являются неотъемлемой частью данного отчета.

1. Вся информация, полученная от Заказчика и его представителей в письменном или устном виде и не вступающая в противоречие с профессиональным опытом Оценщика, рассматривалась как достоверная.
2. Оценщик исходил из того, что на объект оценки имеются все подлежащие оценке права в соответствии с действующим законодательством. Однако анализ правоустанавливающих документов и имущественных прав на объект оценки выходит за пределы профессиональной компетенции Оценщика и он не несет ответственности за связанные с этим вопросы. Право оцениваемой собственности считается достоверным и достаточным для рыночного оборота оцениваемого объекта. Оцениваемая собственность считается свободной от каких-либо претензий или ограничений, кроме оговоренных в Отчете.
3. Оценщик не занимался измерениями физических параметров оцениваемого объекта (все размеры, содержащиеся в документах, представленных Заказчиком, рассматривались как истинные) и не несет ответственности за вопросы соответствующего характера.
4. Все иллюстративные материалы использованы в настоящем отчете исключительно в целях облегчения читателю визуального восприятия.
5. Оценщик не проводил технических экспертиз и исходил из отсутствия каких-либо скрытых фактов, влияющих на величину стоимости оцениваемого объекта..
6. Оценщик исходил из предположения, что физическое состояние объекта на дату оценки соответствовало его состоянию в момент осмотра.
7. Данные, использованные Оценщиком при подготовке отчета, были получены из надежных источников и считаются достоверными. Тем не менее, Оценщик не может гарантировать их абсолютную точность и во всех возможных случаях указывает источник информации.
8. Заказчик принимает на себя обязательство заранее освободить Оценщика от всякого рода расходов и материальной ответственности, происходящих из иска третьих лиц к Оценщику, вследствие легального использования результатов настоящего отчета, кроме случаев, когда в установленном судебном порядке определено, что возникшие убытки явились следствием мошенничества, халатности или умышленно неправомерных действий со стороны Оценщика или его сотрудников в процессе выполнения работ по определению стоимости объекта оценки.
9. От Оценщика не требуется появляться в суде или свидетельствовать иным образом в связи с проведением данной оценки, иначе как по официальному вызову суда.

### **6.2. ОГРАНИЧЕНИЯ И ПРЕДЕЛЫ ПРИМЕНЕНИЯ ПОЛУЧЕННОГО РЕЗУЛЬТАТА**

1. Настоящий отчет достоверен лишь в полном объеме и лишь в указанных в нем целях. Использование отчета для других целей может привести к неверным выводам.
2. Ни заказчик, ни оценщик не могут использовать отчет иначе, чем это предусмотрено договором на оценку.
3. Приведенные в отчете величины стоимости действительны лишь на дату оценки. Оценщик не несет ответственности за последующие изменения рыночных условий.
4. Отчет об оценке содержит профессиональное мнение Оценщика относительно величины стоимости Объекта и не является гарантией того, что рассматриваемый Объект будет отчужден по указанной стоимости.
5. Итоговая величина стоимости объекта оценки должна быть выражена в рублях Российской Федерации.

## 7. ПРИМЕНЯЕМЫЕ СТАНДАРТЫ ОЦЕНОЧНОЙ ДЕЯТЕЛЬНОСТИ

### 7.1. ОБОСНОВАНИЕ ИСПОЛЬЗОВАНИЯ СТАНДАРТОВ ПРИ ПРОВЕДЕНИИ ОЦЕНКИ ОБЪЕКТА ОЦЕНКИ

В соответствии со ст. 15 Федерального закона «Об оценочной деятельности в Российской Федерации» от 29.07.1998 г. №135-ФЗ при осуществлении оценочной деятельности на территории Российской Федерации оценщик должен соблюдать требования Федеральных стандартов оценки, а также стандартов и правил оценочной деятельности, утвержденные саморегулируемой организацией оценщиков, членом которой он является

### 7.2. МЕЖДУНАРОДНЫЕ СТАНДАРТЫ

1. Международный стандарт финансовой отчетности (IFRS) 13 "Оценка справедливой стоимости" утвержденного приказом Минфина России от 18.07.2012 № 106н.

### 7.3. ФЕДЕРАЛЬНЫЕ СТАНДАРТЫ ОЦЕНКИ

1. Федеральный стандарт оценки «Общие понятия оценки, подходы к оценке и требования к проведению оценки (ФСО №1)», утвержден Приказом Минэкономразвития России № 297 от 20 мая 2015 года.
2. Федеральный стандарт оценки «Цель оценки и виды стоимости (ФСО №2)», утвержден Приказом Минэкономразвития РФ № 298 от 20 мая 2015 года.
3. Федеральный стандарт оценки «Требования к отчету об оценке (ФСО №3)», утвержден Приказом Минэкономразвития РФ № 299 от 20 мая 2015 года.
4. Федеральный стандарт оценки «Оценка недвижимости (ФСО №7)», утвержден Приказом Минэкономразвития РФ № 661 от 25 сентября 2014 года.

### 7.4. СТАНДАРТЫ И ПРАВИЛА ОЦЕНОЧНОЙ ДЕЯТЕЛЬНОСТИ САМОРЕГУЛИРУЕМОЙ ОРГАНИЗАЦИИ ОЦЕНЩИКОВ

В части не противоречащей указанному в разделе 7.2. при составлении данного отчета использованы Свод стандартов оценки ССО 2015 Российского общества оценщиков.

### 7.5. СТАНДАРТЫ ОЦЕНКИ ДЛЯ ОПРЕДЕЛЕНИЯ СООТВЕТСТВУЮЩЕГО ВИДА СТОИМОСТИ ОБЪЕКТА ОЦЕНКИ

Для определения справедливой стоимости объекта оценки использованы указанные в разделе 7.2 и 7.4 Стандарты.

### 7.6. ИСПОЛЬЗУЕМАЯ ТЕРМИНОЛОГИЯ

Термины и определения в соответствии со стандартом Российского общества оценщиков «Общие понятия оценки, подходы и требования к проведению оценки» (ССО РОО1-01-2015) от 23 декабря 2015 г., является идентичным Федеральному стандарту оценки «Общие понятия оценки, подходы и требования к проведению оценки (ФСО №1)», утвержденному приказом Минэкономразвития России от 20 мая 2015 г. №297:

<b>Объект Оценки</b>	К объектам оценки относятся объекты гражданских прав, в отношении которых законодательством Российской Федерации установлена возможность их участия в гражданском обороте
<b>Цена</b>	Это денежная сумма, запрашиваемая, предлагаемая или уплачиваемая участниками в результате совершенной или предполагаемой сделки
<b>Стоимость Объекта Оценки</b>	Это наиболее вероятная расчетная величина, определенная на дату оценки в соответствии с выбранным видом стоимости согласно требованиям Федерального стандарта оценки «Цель оценки и виды стоимости (ФСО №2)»
<b>Итоговая стоимость Объекта Оценки</b>	Стоимость объекта оценки, рассчитанная при использовании подходов к оценке и обоснованного оценщиком согласования (обобщения) результатов, полученных в рамках применения различных подходов к оценке

<b>Подход к оценке</b>	Это совокупность методов оценки, объединенных общей методологией. Метод проведения оценки объекта оценки - это последовательность процедур, позволяющая на основе существенной для данного метода информации определить стоимость объекта оценки в рамках одного из подходов к оценке
<b>Дата определения стоимости объекта оценки(дата проведения оценки, дата оценки)</b>	Это дата, по состоянию на которую определена стоимость объекта оценки
<b>Допущение</b>	Предположение, принимаемое как верное и касающееся фактов, условий или обстоятельств, связанных с объектом оценки или подходами к оценке, которые не требуют проверки оценщиком в процессе оценки
<b>Объект-аналог</b>	Объект, сходный объекту оценки по основным экономическим, материальным, техническим и другим характеристикам, определяющим его стоимость
<b>Сравнительный подход</b>	Совокупность методов оценки, основанных на получении стоимости объекта оценки путем сравнения оцениваемого объекта с объектами-аналогами
<b>Доходный подход</b>	Совокупность методов оценки, основанных на определении ожидаемых доходов от использования объекта оценки
<b>Затратный подход</b>	Совокупность методов оценки стоимости объекта оценки, основанных на определении затрат, необходимых для приобретения, воспроизводства либо замещения объекта оценки с учетом износа и устареваний

Термины и определения в соответствии со стандартом Российского общества оценщиков «Цель оценки и виды стоимости» (ССО РОО1-02-2015) от 23 декабря 2015 г., является идентичным Федеральному стандарту оценки «Цель оценки и виды стоимости (ФСО №2)», утвержденному приказом Минэкономразвития России от 20 мая 2015 г. №298:

<b>Виды стоимости</b>	При осуществлении оценочной деятельности используются следующие виды стоимости Объекта Оценки: Рыночная стоимость; Инвестиционная стоимость; Ликвидационная стоимость; кадастровая стоимость. Данный перечень видов стоимости не является исчерпывающим. Оценщик вправе использовать другие виды стоимости в соответствии с действующим законодательством Российской Федерации, а также международными стандартами оценки.
<b>Инвестиционная стоимость</b>	Это стоимость объекта оценки для конкретного лица или группы лиц при установленных данным лицом (лицами) инвестиционных целях использования объекта оценки
<b>Ликвидационная стоимость Объекта Оценки</b>	Это расчетная величина, отражающая наиболее вероятную цену, по которой данный объект оценки может быть отчужден за срок экспозиции объекта оценки, меньший типичного срока экспозиции для рыночных условий, в условиях, когда продавец вынужден совершить сделку по отчуждению имущества. При определении ликвидационной стоимости в отличие от определения рыночной стоимости учитывается влияние чрезвычайных обстоятельств, вынуждающих продавца продавать объект оценки на условиях, не соответствующих рыночным

Термины и определения в соответствии со стандартом Российского общества оценщиков «Требования к отчету об оценке» (ССО РОО1-03-2015) от 23 декабря 2015 г., является идентичным Федеральному стандарту оценки «Требования к отчету об оценке (ФСО №3)», утвержденному приказом Минэкономразвития России от 20 мая 2015 г. №299:

<b>Отчет об оценке</b>	Отчет об оценке представляет собой документ, содержащий сведения доказательственного значения, составленный в соответствии с законодательством Российской Федерации об оценочной деятельности, в том числе настоящим Федеральным стандартом оценки, нормативными правовыми актами уполномоченного федерального органа, осуществляющего функции по нормативно-правовому регулированию оценочной деятельности, а также стандартами и правилами оценочной деятельности, установленными саморегулируемой организацией оценщиков, членом которой является оценщик, подготовивший отчет
<b>Принципы составления Отчета об оценке</b>	В отчете должна быть изложена информация, существенная с точки зрения оценщика для определения стоимости объекта оценки; Информация, приведенная в отчете об оценке, существенным образом влияющая на стоимость объекта оценки, должна быть подтверждена; Содержание отчета об оценке не должно вводить в заблуждение заказчика оценки и иных заинтересованных лиц (пользователи отчета об оценке), а также не должно допускать неоднозначного толкования полученных результатов.



**Термины и определения в соответствии с Федеральным законом № 135-ФЗ от 29 июля 1998 г. «Об оценочной деятельности в Российской Федерации»:**

<b>Рыночная стоимость</b>	<p>Рыночной стоимостью объекта оценки понимается наиболее вероятная цена, по которой данный объект оценки может быть отчужден на открытом рынке в условиях конкуренции, когда стороны сделки действуют разумно, располагая всей необходимой информацией, а на величине цены сделки не отражаются какие-либо чрезвычайные обстоятельства, то есть когда:</p> <p>одна из сторон сделки не обязана отчуждать объект оценки, а другая сторона не обязана принимать исполнение;</p> <p>стороны сделки хорошо осведомлены о предмете сделки и действуют в своих интересах;</p> <p>объект оценки представлен на открытом рынке посредством публичной оферты, типичной для аналогичных объектов оценки;</p> <p>(в ред. Федерального закона от 14.11.2002 N 143-ФЗ)</p> <p>цена сделки представляет собой разумное вознаграждение за объект оценки и принуждения к совершению сделки в отношении сторон сделки с чьей-либо стороны не было;</p> <p>платеж за объект оценки выражен в денежной форме.</p>
<b>Кадастровая стоимость</b>	<p>Под кадастровой стоимостью понимается стоимость, установленная в результате проведения государственной кадастровой оценки или в результате рассмотрения споров о результатах определения кадастровой стоимости либо определенная в случаях, предусмотренных статьей 24.19 настоящего Федерального закона</p>

**Термины и определения в соответствии с Гражданским Кодексом РФ:**

<b>Недвижимое имущество, недвижимость</b>	<p>В соответствии со статьей 130 п.1 ГК РФ «К недвижимым вещам (недвижимое имущество, недвижимость) относятся земельные участки, участки недр, обособленные водные объекты и все, что прочно связано с землей, то есть объекты, перемещение которых без несоразмерного ущерба их назначению невозможно, в том числе леса, многолетние насаждения, здания, сооружения.</p> <p>К недвижимым вещам относятся также подлежащие государственной регистрации воздушные и морские суда, суда внутреннего плавания, космические объекты. Законом к недвижимым вещам может быть отнесено и иное имущество.</p>
<b>Право собственности</b>	<p>Согласно гражданскому кодексу РФ, часть 1 (ст. 209), включает право владения, пользования и распоряжения имуществом. Собственник вправе по своему усмотрению совершать в отношении принадлежащего ему имущества любые действия, не противоречащие закону и иным правовым актам и не нарушающие права, и интересы других лиц, в том числе отчуждать свое имущество в собственность другим лицам; передавать им, оставаясь собственником права владения, пользования и распоряжения имуществом; отдавать имущество в залог и обременять его другими способами, распоряжаться им иным образом.</p> <p>В соответствии со статьей 260 ГК РФ, лица, имеющие в собственности земельный участок, вправе продавать его, дарить, отдавать в залог или сдавать в аренду и распоряжаться им иным образом (статья 209) постольку, поскольку соответствующие земли на основании закона не исключены из оборота или не ограничены в обороте.</p>
<b>Право аренды</b>	<p>В соответствии со статьей 606 ГК РФ право аренды включает в себя право временного владения и пользования или временного пользования. По договору аренды (имущественного найма) арендодатель (наймодатель) обязуется предоставить арендатору (нанимателю) имущество за плату во временное владение и пользование или во временное пользование.</p>

**Термины и определения в соответствии с Фридман Дж., Ордуэй Ник. «Анализ и оценка приносящей доход недвижимости» М.: Дело, 1997:**

<b>Потенциальный валовой доход</b>	<p>Валовые поступления, которые были бы получены, если бы все имеющиеся в наличии единицы объекта, подлежащие сдаче в аренду, были бы арендованы и арендаторы вносили бы всю сумму арендной платы</p>
<b>Действительный валовой доход</b>	<p>Валовые денежные поступления от приносящей доход собственности за вычетом потерь от неиспользования невнесения арендной платы.</p>
<b>Операционные расходы</b>	<p>Расходы на эксплуатацию приносящей доход собственности, не включая обслуживание долга и подоходные налоги</p>
<b>Чистый операционный доход</b>	<p>Действительный валовой доход от объекта собственности за вычетом операционных расходов</p>
<b>Накопленный износ</b>	<p>Это любая потеря полезности, которая приводит к тому, что действительная стоимость собственности становится меньше полной стоимости воспроизводства</p>
<b>Физический износ (устаревание)</b>	<p>Это любая потеря полезности, которая приводит к тому, что действительная стоимость собственности становится меньше полной стоимости воспроизводства</p>
<b>Экономическое устаревание (износ)</b>	<p>Потеря в стоимости в результате действия факторов, внешних по отношению к оцениваемой собственности, таких, как изменения в конкуренции или вариантах использования окружающей земли</p>
<b>Функциональное устаревание (износ)</b>	<p>Снижение мощности или эффективности объекта из-за изменений во вкусах, привычках, предпочтениях, из-за технических нововведений или изменений рыночных стандартов</p>

**Термины по данным сайта [www.appraiser.ru](http://www.appraiser.ru):**

<b>Денежный поток</b>	<p>Движение денежных средств, возникающее в результате использования имущества</p>
<b>Дисконтирование</b>	<p>Расчет й стоимости будущих денежных потоков</p>

<b>Индексы стоимости (цен, затрат) в строительстве</b>	Отношение текущих (прогнозных) стоимостных показателей к базисным показателям стоимости сопоставимых по номенклатуре и структуре ресурсов, наборов ресурсов или ресурсно-технологические моделей строительной продукции, а также ее отдельных калькуляционных составляющих. Индексы выражаются в безразмерных величинах, как правило, не более чем с двумя значащими цифрами после запятой
<b>Контроль</b>	Полномочия осуществлять управление предприятием и определять его политику
<b>Капитализация дохода</b>	Преобразование будущих ежепериодических и равных (стабильно изменяющихся) по величине доходов, ожидаемых от Объекта Оценки, в его стоимость на дату оценки путем деления величины ежепериодических доходов на соответствующую ставку капитализации
<b>Риск</b>	Обстоятельства, уменьшающие вероятность получения определенных доходов в будущем и снижающие их стоимость на дату проведения оценки
<b>Ставка капитализации</b>	Делитель, используемый при капитализации
<b>Ставка отдачи (доходности)</b>	Отношение суммы дохода (убытков) и (или) изменения стоимости (реализованное или ожидаемое) к суммарной величине инвестированных средств
<b>Ставка дисконтирования</b>	Процентная ставка отдачи (доходности), используемая при дисконтировании с учетом рисков, с которыми связано получение денежных потоков (доходов)
<b>Ценовой мультипликатор</b>	Соотношение между стоимостью или ценой объекта, аналогичного объекту оценки, и его финансовыми, эксплуатационными, техническими и иными характеристиками

## 8. ОПИСАНИЕ ОБЪЕКТА ОЦЕНКИ С УКАЗАНИЕМ ПЕРЕЧНЯ ДОКУМЕНТОВ, ИСПОЛЬЗУЕМЫХ ОЦЕНЩИКОМ И УСТАНОВЛИВАЮЩИХ КОЛИЧЕСТВЕННЫЕ И КАЧЕСТВЕННЫЕ ХАРАКТЕРИСТИКИ ОБЪЕКТА ОЦЕНКИ

### 8.1. Идентификация Объекта оценки

Объектом оценки является Земельный участок, категория земель: земли сельскохозяйственного назначения, разрешенное использование: для сельскохозяйственного производства, расположенный в Сергиево-Посадском районе Московской области. Кадастровый номер: 50:05:0030262:6

**Таблица 8.1-1 Характеристика Объекта оценки**

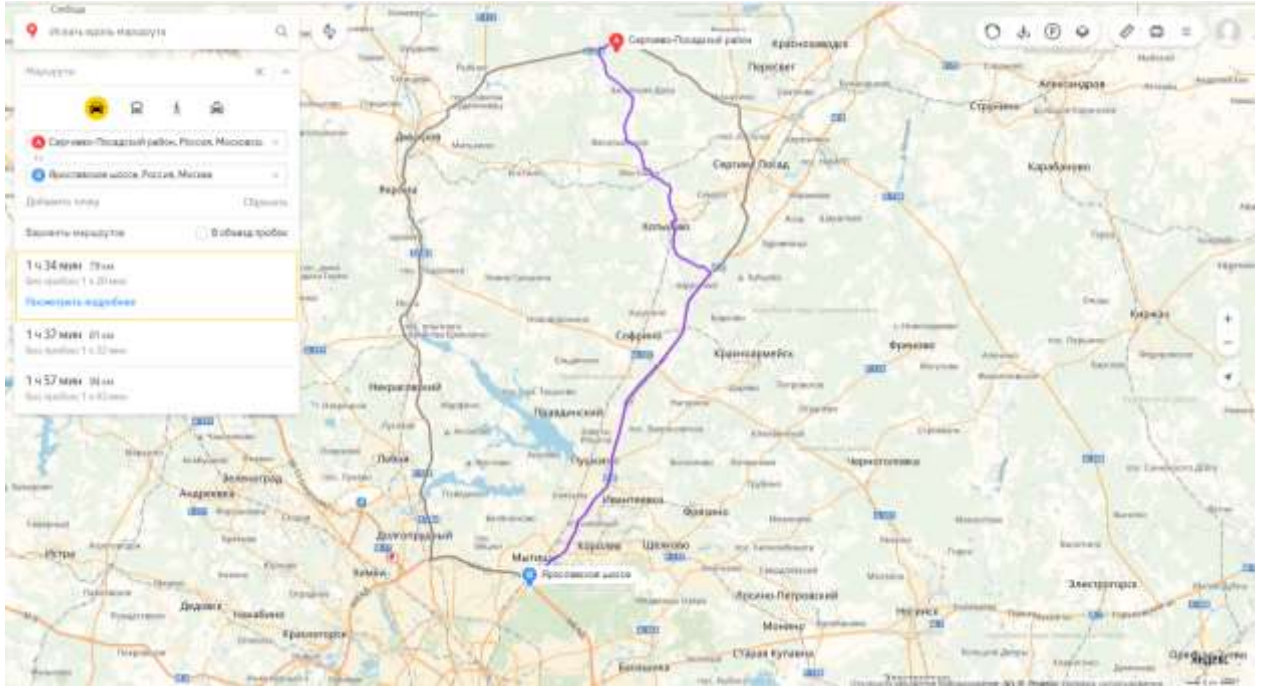
Характеристика	Показатель	Источник информации
<b>Общие сведения</b>		
Кадастровый номер	50:05:0030262:6	
Площадь участка, кв.м.	53 383	
Адрес объекта	Московская область, Сергиево-Посадский муниципальный район, в р-не д. Каменки, юго-восточная часть кадастрового квартала 50:05:0030262	
Вид права	Общая долевая собственность	
Субъект права:	Владельцы инвестиционных паев Закрытого паевого инвестиционного рентного фонда «Своя земля - рентный», данные о которых устанавливаются на основании данных лицевых счетов владельцев инвестиционных паев в реестре владельцев инвестиционных паев и счетов депо владельцев инвестиционных паев	Выписка из единого государственного реестра прав на недвижимое имущество и сделок с ним
Категория земель	Земли сельскохозяйственного назначения	
Вид разрешенного использования (целевое назначение)	Для сельскохозяйственного производства	
<b>Описание</b>		
Рельеф участка	Ровный	По информации заказчика
Ближайшие шоссе	Ярославское шоссе	Яндекс карты ( <a href="https://yandex.ru/maps/">https://yandex.ru/maps/</a> )
Удаление от МКАД	Около 80 км.	По информации заказчика, в ходе осмотра
Инженерные коммуникации	Нет	
Подъездные пути	Грунтовая дорога	
Количественные и качественные характеристики элементов, входящих в состав объекта оценки, которые имеют специфику, влияющую на результаты оценки объекта оценки	Нет	По информации заказчика, в ходе осмотра
Другие факторы и характеристики, относящиеся к объекту оценки, существенно влияющие на его стоимость	По всей площади участка выявлено зарастание земельного участка многолетней сорной растительностью (трехберник непахучий, пырей ползучий, тысячелистник обыкновенный), и на площади более 50% от общей площади участка древесно-кустарниковой (ива, береза) растительностью. Высота древесной растительности составляет 4-5 метра.	
Сведения об износе (устаревании)	Отсутствует для земельных участков в силу физической неприменимости	
Балансовая стоимость:	Информация не предоставлена заказчиком. Отсутствие балансовой стоимости не влияет на результаты оценки	

Источник: составлено Оценщиком

## 8.2. ОПИСАНИЕ МЕСТОПОЛОЖЕНИЯ ОБЪЕКТА ОЦЕНКИ

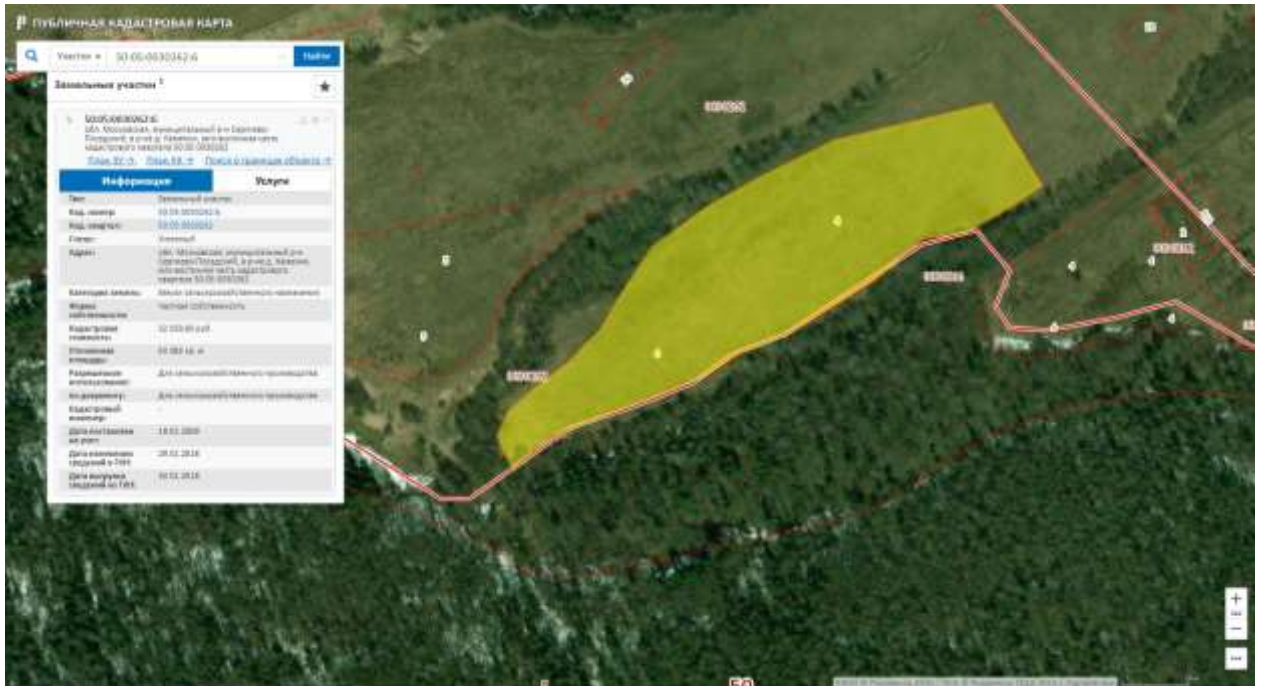
На рисунках представлено расположение оцениваемых земельных участков на карте Московской области.

**Рисунок 8-1. Расположение земельного участка относительно МКАД**



Источник: Яндекс карты<sup>2</sup> (<https://yandex.ru/maps>)

**Рисунок 8-2 Расположение земельного участка на публичной кадастровой карте**



Источник: [pkk5.rosreestr.ru](http://pkk5.rosreestr.ru)

**Сергиево-Посадский муниципальный район** - муниципальное образование в Московской области России. Сергиев Посад – крупный административный, промышленный, научный,

<sup>2</sup> Источник информации: местоположение оцениваемого объекта на местности (карте), определялось по Яндекс. Картам. Яндекс. Карты – это поисково-информационный сервис <http://maps.yandex.ru/>



культурный и туристический центр Подмосковья.

Сергиево-Посадский район расположен на северо-востоке Московской области и занимает выгодное экономико-географическое положение (70 км от столицы России - г Москвы). Через территорию района проходит автотрасса, связывающая столицу России с севером страны, а также третье бетонное кольцо, обеспечивающее выход на все федеральные дороги минуя МКАД. Административный центр - г. Сергиев-Посад является крупным железнодорожным узлом, обеспечивающим железнодорожное сообщение со всеми регионами России. В районе построен и действует крупнейший в Московской области таможенный терминал, через который проходят грузы известных международных корпораций для многочисленных российских клиентов.

Население района – 231 тыс. человек, в том числе 182 тыс. живет в городах и поселках городского типа (79%). Население г. Сергиев Посад составляет 111.2 тыс. человек.

Площадь района составляет 2025 км<sup>2</sup>. Район граничит с Щёлковским, Пушкинским, Дмитровским и Талдомским районами Московской области, а также с Владимирской областью. Основные реки – Кунья, торгоша, Воря, Веля, Кубжа, Дубна.

### Характеристика почв Московской области

Территория Московской области подразделяется на пять природно-сельскохозяйственных районов.

По структуре почвенного покрова выделяют подрайоны, отличающиеся особенностями рельефа и распределением почвообразующих пород.

Согласно природно-сельскохозяйственному районированию, почвы Московской области можно отнести к дерново-подзолистым и болотно-подзолистым типам почв.

Дерново-подзолистые почвы формируются под хвойно-широколиственными лесами с травянистым покровом в условиях промывного типа водного режима. По степени подзолообразования выделены две группы:

1 – дерново-слабо- и среднеподзолистые почвы

2 – сильноподзолистые.

Дерново-слабо- и среднеподзолистые почвы преобладают в Московской области: 1 430,5 тыс. га, из которых около половины (48,4%) находится под сельхозугодьями, в основном под пашней (579,7 тыс. га). Разнообразие почв по механическому составу (от песчаных до тяжелосуглинистых) обусловлено почвообразующими породами, основные из которых – это водноледниковые и древнеаллювиальные песчаные и супесчаные отложения, моренные и покровные суглинки, двучленные отложения

**Таблица 8.2-1 Основные свойства преобладающих пахотных дерново-подзолистых легко- и среднесуглинистых почв на покровных суглинках<sup>3</sup>**

Показатель	Параметры	
	существующие	реально оптимальные*
Мощность, см	24 – 26	30 – 32
Содержание гумуса, %	1,1 – 1,9	2,0 2,3
Запасы гумуса, т/га	45 – 50	70 – 85
Содержание обменных оснований (Ca <sup>2+</sup> , Mg <sup>2+</sup> ), мг-экв/ 100 г почвы рН	10 – 13 5,0 – 6,2	15 – 16 5,5 – 6,0
Гидролитическая кислотность, мг-экв/ 100 г почвы	0,9 – 3,3	1,0 1,5
Плотность, г/см <sup>3</sup>	1,1 - 1,3	1,2
Порозность, %	50 – 52	54 - 55

\* Приводятся реально достижимые оптимальные параметры высокого плодородия, разработанные в Почвенном институте им. В.В. Докучаева и И.И. Кармановым и др. (Региональные эталоны почвенного плодородия. М. 1991)

<sup>3</sup> Почвенный покров Московской области (Пояснительная записка к почвенной карте масштаба 1:300 000), Российская АН Пушчинский научный центр Институт почвоведения и фотосинтеза. Пушкино. 1993

Таблица 8.2-2 Агроклиматические районы Московской области.



Таблица 8.2-3 Основные характеристики агроклиматических подзон

Агроклиматическая подзона	Земельно-оценочный район	Площадь с/х угодий, тыс. га	Сумма температур >10 С	Агроклиматический потенциал	Гумус, ц из 1 т навоза
1	1	933	1900-1975	7	0,5
2	1, 2	265,2	2000 - 2100	7,2	0,5
3	2, 3	123,9	2125 - 2175	7,3	0,5

Таблица 8.2-4 Структура посевов

Агроклиматическая подзона	Земельно-оценочный район	Структура посевов, %						
		Зерновые		Картофель	Многолетние травы	Однолетние травы	Лён-долгунец	Сахарная свекла
		Озимая пшеница	Ячмень					
1	1	25	25	3,7	35,1	10	1,2	
2	1, 2	25	25	3,7	36,3	10		
3	2, 3	25	25	3,7	33	10		3,3

Источник: Справочник агроклиматического оценочного зонирования субъектов Российской Федерации под редакцией С.И. Носова (Москва, изд-во Маросейка, 2010).



### 8.3. КОЛИЧЕСТВЕННЫЕ И КАЧЕСТВЕННЫЕ ХАРАКТЕРИСТИКИ ОБЪЕКТА ОЦЕНКИ

**Таблица 8.3-1 Общая характеристика изымаемых земельных участков**

№ п/п	Кадастровый номер земельного участка	Адрес расположения	Общая площадь кв.м.	Подведенные инженерные коммуникации	Наличие улучшений (здания, сооружения)	Ограничения (обременения)	Источник информации
1	50:05:0030262:6	Московская область, Сергиево-Посадский муниципальный район, в р-не д. Каменки, юго-восточная часть кадастрового квартала 50:05:0030262	53 383	Нет	Нет	Доверительное управление	Выписка из единого государственного реестра прав на недвижимое имущество и сделок с ним

Источник: составлено Оценщиком

**Текущее использование объектов оценки:** Не используется. Доступ на земельный участок свободный, не ограничен, по всей площади участка выявлено зарастание земельного участка многолетней сорной растительностью (трехберник непахучий, пырей ползучий, тысячелистник обыкновенный), и на площади более 50% от общей площади участка древесно-кустарниковой (ива, береза) растительностью. Высота древесной растительности составляет 4-5 метра.

**Сведения об имущественных правах на земельные участки:** Владельцы инвестиционных паев Закрытого паевого инвестиционного рентного фонда «Своя земля - рентный», данные о которых устанавливаются на основании данных лицевых счетов владельцев инвестиционных паев в реестре владельцев инвестиционных паев и счетов депо владельцев инвестиционных паев, под управлением Общества с ограниченной ответственностью «УПРАВЛЯЮЩАЯ КОМПАНИЯ «ТОВАРИЩЕСТВО ДОВЕРИТЕЛЬНОГО УПРАВЛЕНИЯ»

Имущественные права на объект оценки - Общая долевая собственность

**Количественные и качественные характеристики, которые имеют специфику, влияющую на результаты оценки.** Оценщиком не выявлены.

**Другие факторы и характеристики, относящиеся к объекту оценки, существенно влияющие на его стоимость.** Оценщиком не выявлены.

**Балансовая стоимость:** справка о балансовой стоимости не была предоставлена Заказчиком. Отсутствие данных о балансовой стоимости не влияет на результаты оценки.

### 8.4. ПЕРЕЧЕНЬ ДОКУМЕНТОВ, ИСПОЛЬЗУЕМЫХ ОЦЕНЩИКОМ И УСТАНОВЛИВАЮЩИХ КОЛИЧЕСТВЕННЫЕ И КАЧЕСТВЕННЫЕ ХАРАКТЕРИСТИКИ ОБЪЕКТА ОЦЕНКИ

Перечень документов, используемых Оценщиком и устанавливающих количественные и качественные характеристики объекта оценки, представлен в следующей таблице.

**Таблица 8.4-1 Описание полученных от Заказчика документов**

№ п/п	Наименование документа	Кадастровый (или условный) номер	Номер документа	Дата выдачи документа
1.	Выписка из единого государственного реестра прав на недвижимое имущество и сделок с ним	50:05:0030262:6	50/005/001/2016-2918	24.11.2016

Источник: документы получены от Заказчика

## **9. АНАЛИЗ РЫНКА ОБЪЕКТА ОЦЕНКИ, ЦЕНООБРАЗУЮЩИХ ФАКТОРОВ, А ТАКЖЕ ВНЕШНИХ ФАКТОРОВ, ВЛИЯЮЩИХ НА ЕГО СТОИМОСТЬ**

Согласно ФСО №3 в отчете об оценке должен быть приведен анализ рынка объекта оценки, а также анализ других внешних факторов, влияющих на его стоимость. В разделе анализа рынка должна быть представлена информация по всем ценообразующим факторам, использовавшимся при определении стоимости, и содержаться обоснование значений или диапазонов значений ценообразующих факторов. На рыночную стоимость существенное влияние оказывают общая макроэкономическая ситуация в стране и локальная ситуация, сложившаяся в регионе расположения объекта.

В данном разделе приводится, по возможности, наиболее актуальная информация в соответствии с имеющимися в открытых источниках информации обзорами, публикуемыми профессиональными аналитиками. При этом учитывается, что обзоры, максимально приближенные к дате, зачастую еще не сформированы, а имеющиеся обзоры охватывают не все сегменты рынка, поэтому часть сведений, приводимых в данном разделе, относится к более ранним датам.

### **9.1. Анализ влияния общей политической и социально-экономической обстановки в стране и регионе расположения объекта оценки на рынок оцениваемого объекта**

#### **Краткое описание общеэкономического состояния территории Российской Федерации**

В сентябре темп роста ВВП закрепился на уровне, превышающем 2%. По оценке Минэкономразвития России, в сентябре ВВП увеличился на 2,4% по сравнению с аналогичным месяцем предыдущего года (в августе, по уточненной оценке, прирост составил 2,7% г/г). Рост ВВП в 3кв17 оценивается на уровне 2,2% г/г, по итогам 9 месяцев – на уровне 1,8% г/г.

Важный вклад в рост в сентябре внесло сельское хозяйство благодаря рекордным показателям сбора зерновых. По оперативным данным Минсельхоза России, уже в конце сентября валовый сбор зерна превысил урожай 2016 года (120,7 млн. тонн), а по состоянию на 27 октября его годовой прирост составлял 13,6%. При этом если в августе увеличение производства зерновых носило компенсационный характер и было связано главным образом с активизацией хода полевых работ после задержек в июне и июле, то с сентября уборочная кампания вошла в нормальное русло, а основным фактором роста стало повышение урожайности.

В промышленности источники роста сосредоточены в несырьевом секторе. Обрабатывающая промышленность в сентябре второй месяц подряд демонстрирует умеренно положительную динамику после июльского провала. Набирает обороты рост химического комплекса, позитивные тенденции наблюдаются в пищевых производствах и деревообработке. В отраслях, связанных с добычей и первичной переработкой полезных ископаемых, в последние месяцы, напротив, наблюдались негативные тенденции.

В сентябре годовой темп роста оборота розничной торговли в очередной раз обновил максимум с декабря 2014 года. Рост оборота розничной торговли ускорился до 3,1% г/г (1,9% г/г месяцем ранее). Восстановление потребительской активности затрагивает как товары повседневного спроса, так и товары длительного пользования (в частности, легковые автомобили). Об увеличении потребления непродовольственных товаров свидетельствует также динамичный рост заказов в иностранных интернет-магазинах. Ожидаемое ускорение роста заработных плат в 4кв17 будет способствовать дальнейшему расширению потребительского спроса.

По оценке Минэкономразвития России, инвестиции в основной капитал в 3кв17 выросли на 3,6–4,0% г/г. Сохраняется положительная динамика инвестиций в терминах последовательных приростов, при этом снижение годовых темпов роста обусловлено исчерпанием эффекта низкой

базы первого полугодия 2016 года. По итогам года рост инвестиций в основной капитал прогнозируется на уровне 4,1% г/г.

Продолжение снижения процентных ставок в экономике на фоне улучшения общей экономической ситуации создало предпосылки для начала восстановительной фазы кредитного цикла. При этом в условиях сохранения банками консервативного подхода к управлению рисками опережающими темпами растет портфель ипотечных кредитов (+12,3% г/г по итогам августа). Корпоративный кредитный портфель увеличивается в терминах последовательных приростов с апреля 2017 года.

Сальдо текущего счета в 3кв17 продолжило сокращаться, однако осталось положительным (вопреки ожиданиям рынка и Минэкономразвития России), что в первую очередь связано с более высокими ценами на энергоносители и на многие другие сырьевые товары российского экспорта. Приток капитала по финансовому счету в 3кв17 ускорился, что во многом обусловлено сохранением высокого интереса международных инвесторов к государственным ценным бумагам и высоким уровнем реальных процентных ставок. Приток средств нерезидентов в государственные ценные бумаги на фоне сокращения положительного сальдо текущего счета стал основным фактором, позволившим увеличить международные резервы без создания давления на обменный курс рубля.

### Производственная активность

В сентябре темп роста ВВП закрепился на уровне, превышающем 2%. По оценке

Минэкономразвития России, в сентябре ВВП увеличился на 2,4% по сравнению с аналогичным месяцем предыдущего года (в августе, по уточненной оценке, прирост составил 2,7% г/г). Основным драйвером роста в прошлом месяце стало сельское хозяйство. Вклад промышленности сократился на фоне спада в добывающих отраслях. Оценка динамики строительства была скорректирована в сторону уменьшения из-за ретроспективного пересмотра данных Росстатом (см. раздел «Инвестиционный спрос»), при этом продолжилось восстановление в других неторгуемых секторах – оптовой и розничной торговле, транспорте и связи. Рост ВВП в 3кв17 оценивается на уровне 2,2% г/г, по 9 итогам месяцев – на уровне 1,8% г/г.

**Рис. 1. В сентябре наибольший вклад в ВВП внесло сельское хозяйство**

	сен.17	авг.17
<b>ВВП в рыночных ценах</b>	<b>2,4</b>	<b>2,7</b>
Сельское хозяйство	0,9	0,4
Добыча полезных ископаемых	0,0	0,3
Обрабатывающие производства	0,1	0,1
Электроэнергетика и водоснабжение	0,0	0,0
Строительство	0,0	0,1
Оптовая и розничная торговля	0,6	0,8
Транспорт и связь	0,1	0,4
Другие виды деятельности	0,3	0,3
Чистые налоги на продукты и импорт	0,4	0,4

Источник: Росстат, расчеты Минэкономразвития России

**Рис. 2. Обрабатывающие отрасли поддерживают рост промышленности**



Источник: Росстат, расчеты Минэкономразвития России

**Источники роста промышленности сосредоточены в несырьевом секторе.** Обрабатывающая промышленность в сентябре вновь продемонстрировала умеренно положительную динамику (+1,1% г/г, +0,3% м/м sa) на фоне увеличения выпуска в химическом комплексе, деревообработке и пищевой промышленности. В отдельных отраслях машиностроения в последние месяцы также наблюдается устойчивый рост. Производство легковых автомобилей продолжает расти двузначными темпами, что также благоприятно сказывается на выпуске комплектующих. Программа обновления пассажирского вагонного парка РЖД и грузового подвижного состава транспортных компаний оказывает поддержку производству вагонов.

Министерство экономического развития  
Российской Федерации



Таблица 1. Показатели производственной активности

	9м17	3кв17	сен.17	авг.17	июл.17	2кв17	1кв17	2016	2015
<b>Грузооборот транспорта</b>	6,5	5,3	5,4	5,2	5,2	7,6	6,6	1,8	0,1
в % к соотв. периоду предыдущего года									
<b>Погрузки грузов на жд транспорте</b>	2,8	1,4	1,8	0,3	2,1	3,3	5,4	0,7	-1,0
в % к соотв. периоду предыдущего года									
<b>Промышленное производство</b>									
в % к соотв. периоду предыдущего года	1,8	1,4	0,9	1,5	1,1	3,8	0,1	1,3	-0,8
в % к предыдущему месяцу (SA)	-	-	-0,5	0,2	-1,9	-	-	-	-
<b>Добыча полезных ископаемых</b>									
в % к соотв. периоду предыдущего года	2,8	2,3	-0,1	2,9	4,0	4,8	1,2	2,7	0,7
в % к предыдущему месяцу (SA)	-	-	-1,9	-0,7	-0,4	-	-	-	-
<b>Обрабатывающие производства</b>									
в % к соотв. периоду предыдущего года	1,0	0,4	1,1	0,7	-0,8	3,2	-0,8	0,5	-1,3
в % к предыдущему месяцу (SA)	-	-	0,3	0,6	-2,4	-	-	-	-
<b>Пищевая промышленность</b>									
в % к соотв. периоду предыдущего года	1,4	2,8	1,2	4,8	2,4	0,4	0,9	2,8	1,7
в % к предыдущему месяцу (SA)	-	-	-3,1	2,5	2,3	-	-	-	-
<b>Легкая промышленность</b>									
в % к соотв. периоду предыдущего года	4,0	-0,3	-0,8	-1,9	1,9	6,0	6,7	-0,3	-9,4
в % к предыдущему месяцу (SA)	-	-	0,1	-0,7	-0,8	-	-	-	-
<b>Деревообрабатывающий комплекс</b>									
в % к соотв. периоду предыдущего года	2,5	1,0	2,3	-0,8	1,5	1,9	4,3	1,0	-2,7
в % к предыдущему месяцу (SA)	-	-	1,9	0,1	-3,0	-	-	-	-
<b>Кокс и нефтепродукты</b>									
в % к соотв. периоду предыдущего года	0,7	1,2	0,4	-0,2	3,5	2,8	-1,8	1,2	0,9
в % к предыдущему месяцу (SA)	-	-	0,4	-1,5	0,1	-	-	-	-
<b>Химический комплекс</b>									
в % к соотв. периоду предыдущего года	5,8	3,3	5,1	3,1	1,5	6,9	7,5	3,3	4,1
в % к предыдущему месяцу (SA)	-	-	1,2	1,1	-1,0	-	-	-	-
<b>Неметаллическая минеральная продукция</b>									
в % к соотв. периоду предыдущего года	2,0	1,4	0,5	1,7	2,0	1,9	2,9	1,4	-6,2
в % к предыдущему месяцу (SA)	-	-	-0,8	0,6	0,3	-	-	-	-
<b>Металлургический комплекс</b>									
в % к соотв. периоду предыдущего года	-3,2	0,1	-1,0	4,5	-3,1	-1,5	-8,9	0,1	3,8
в % к предыдущему месяцу (SA)	-	-	-3,5	3,4	-2,6	-	-	-	-
<b>Машиностроительный комплекс</b>									
в % к соотв. периоду предыдущего года	2,3	1,6	23,1	-1,4	-18,2	5,7	-0,9	1,6	0,1
в % к предыдущему месяцу (SA)	-	-	7,6	6,0	-10,1	-	-	-	-
<b>Прочие производства</b>									
в % к соотв. периоду предыдущего года	-0,7	-1,4	-4,5	-0,8	2,1	-2,5	2,4	-1,4	-6,6
в % к предыдущему месяцу (SA)	-	-	-0,8	-0,7	0,4	-	-	-	-
<b>Обеспечение электроэнергией, газом и паром</b>									
в % к соотв. периоду предыдущего года	1,7	0,2	-0,1	0,3	0,1	3,6	1,3	1,7	-1,0
в % к предыдущему месяцу (SA)	-	-	1,3	0,8	-0,6	-	-	-	-
<b>Водоснабжение, водоотведение, утилизация отходов</b>									
в % к соотв. периоду предыдущего года	-2,6	-3,7	-3,6	-3,4	-4,0	1,0	-5,1	-0,8	-4,8
в % к предыдущему месяцу (SA)	-	-	-0,4	0,1	-1,3	-	-	-	-

Источник: Росстат, расчеты Минэкономразвития России

## Потребительский спрос

**В сентябре активизировались восстановительные процессы на потребительском рынке.**

Рост оборота розничной торговли в сентябре ускорился до 3,1% г/г (1,9% г/г месяцем ранее), в помесечном выражении со снятой сезонностью – до 0,4% м/м sa (0,3% м/м sa в августе). Увеличение потребления затрагивает как товары повседневного спроса, так и товары длительного пользования. В частности, не сбавляет темп рост продаж легковых автомобилей (17,9% г/г в сентябре после 16,7% г/г в августе).

**На увеличение потребительской активности указывают и другие индикаторы, не входящие в состав оборота розничной торговли.** По данным Банка России, объем заказов в иностранных



интернет-магазинах во 2кв17 увеличился в 2 раза по сравнению с аналогичным периодом прошлого года. Кроме того, в последние месяцы активно растет спрос на услуги ресторанов, баров и кафе, что привело к увеличению оборота общественного питания в 3кв17 на 3,9% г/г.

**Таблица 2. Показатели потребительской активности**

	9м17	3кв17	сен.17	авг.17	июл.17	2кв17	1кв17	2016	2015
<b>Реальная заработная плата</b>									
в % к соотв. периоду предыдущего года	2,5	2,6	2,6	2,4	3,1	3,4	2,4	0,8	-9,0
в % к предыдущему месяцу (SA)			0,1	0,7	-0,8				
<b>Номинальная заработная плата</b>									
в % к соотв. периоду предыдущего года	6,7	6,1	5,6	5,8	7,1	7,7	7,1	7,9	5,1
в % к предыдущему месяцу (SA)			0,4	0,6	-0,1				
<b>Реальные располагаемые доходы</b>									
в % к соотв. периоду предыдущего года	-1,2	-0,7	-0,3	-0,3	-1,6	-2,6	-0,2	-5,9	-3,2
в % к предыдущему месяцу (SA)			1,3	-1,3	0,1				
в % к соотв. периоду предыдущего года с искл. валюты, недвижимости	-0,3	-0,5	-0,1	-0,2	-1,3	-1,9	1,8	-4,9	-1,2
<b>Оборот розничной торговли</b>									
в % к соотв. периоду предыдущего года	0,5	2,0	3,1	1,9	1,2	1,0	-1,6	-4,6	-10,0
в % к предыдущему месяцу (SA)			0,4	0,3	0,2				
<b>Продовольственные товары</b>									
в % к соотв. периоду предыдущего года	-0,5	1,9	3,7	1,7	0,2	-0,4	-3,0	-5,0	-9,0
в % к предыдущему месяцу (SA)			1,1	0,6	0,5				
<b>Непродовольственные товары</b>									
в % к соотв. периоду предыдущего года	1,5	2,3	2,7	2,1	2,2	2,2	-0,3	-4,2	-10,8
в % к предыдущему месяцу (SA)			0,4	0,2	-0,2				
<b>Платные услуги</b>									
в % к соотв. периоду предыдущего года	0,2	0,3	0,4	-0,8	0,9	0,6	0,2	0,7	-1,1
в % к предыдущему месяцу (SA)			0,4	-0,4	0,3				

Источник: Росстат, расчеты Минэкономразвития России

**Таблица 3. Показатели рынка труда**

	9м17	3кв17	сен.17	авг.17	июл.17	2кв17	1кв17	2016	2015
<b>Численность рабочей силы</b>									
в % к соотв. периоду предыдущего года	-0,7	-1,0	-0,6	-1,1	-1,3	-0,9	-0,3	0,1	0,0
млн. чел. (SA)	-	-	76,1	75,9	75,8	-	-		
<b>Численность занятых</b>									
в % к соотв. периоду предыдущего года	-0,4	-0,8	-0,4	-0,8	-1,1	-0,5	0,1	0,1	-0,4
млн. чел. (SA)	-	-	72,1	71,9	71,7	-	-		
<b>Общая численность безработных</b>									
в % к соотв. периоду предыдущего года	-6,8	-5,5	-5,0	-6,1	-5,3	-8,9	-8,0	-0,5	7,4
млн. чел. (SA)	-	-	4,0	4,0	4,1	-	-		
<b>Уровень занятости</b>									
в % к населению в возрасте 15-72 (SA)	65,4	65,3	65,5	65,3	65,2	65,3	65,6	65,7	65,3
<b>Уровень безработицы</b>									
в % к рабочей силе /SA	5,3/5,3	5,0/5,3	5,0/5,2	4,9/5,3	5,1/5,4	5,2/5,3	5,6/5,2	5,5/-	5,6/-

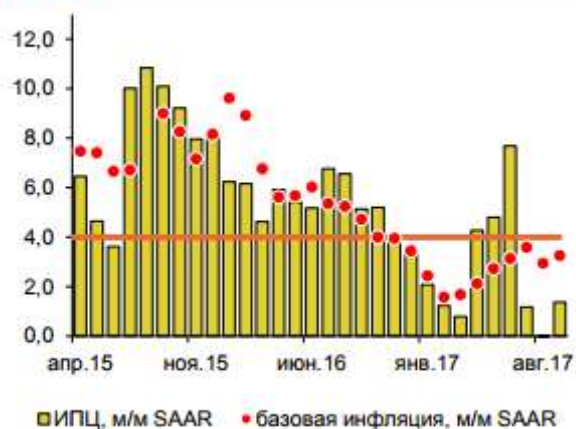
Источник: Росстат, расчеты Минэкономразвития России

### Картина инфляции в сентябре 2017 года

В сентябре потребительская инфляция вновь обновила исторические минимумы. За месяц цены снизились на 0,1% м/м. Годовая инфляция замедлилась до 3,0% г/г, что оказалось чуть ниже, чем прогнозировало Минэкономразвития России в августе (3,1-3,2% г/г, см. «Картину инфляции» за август 2017 года). Дефляция в сегменте плодоовощной продукции ожидаемо замедлилась: в сентябре плодоовощная продукция подешевела на 6,9% м/м против 15,5% м/м в августе. Снижение цен на плодоовощную продукцию за июль-сентябрь (составившее 27,8%) оказалось более существенным по сравнению с ожидаемым Минэкономразвития России в июле (24%). Это объясняется в первую очередь высокими показателями урожая овощей открытого грунта, что стало возможным после нормализации погодных условий, а также увеличением предложения тепличных овощей. Одновременно продолжилось снижение цен на фрукты и цитрусовые, что, вероятно, связано с произошедшем в сентябре укреплением рубля (цены на эту категорию товаров реагируют на курсовые колебания практически без лага).

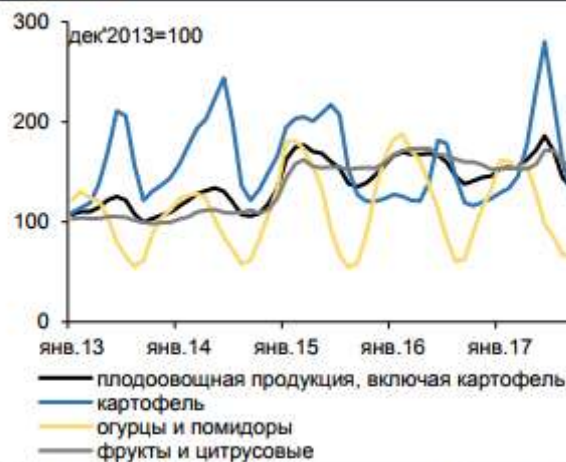


**Рис. 1. Монетарная инфляция остается на низких уровнях**



Источник: Росстат, расчеты Минэкономразвития России.

**Рис. 2. Плодоовощная продукция продолжает дешеветь**



Источник: Росстат, расчеты Минэкономразвития России.

Замедление темпов роста цен наблюдалось и на продовольственные товары, за исключением плодоовощной продукции (как в годовом выражении, так и в терминах последовательных приростов с коррекцией на сезонность). Здесь также сказался хороший урожай текущего года, который обусловил более существенное, чем объясняется сезонным фактором, снижение цен на сахар. В результате высокого урожая зерновых и снижения цен на зерно на внутреннем рынке замедляется темп роста цен на такие товары, как хлеб и хлебобулочные изделия, макаронные изделия. Монетарная инфляция в сентябре несколько ускорилась в терминах последовательных приростов с коррекцией на сезонность, однако этого ускорения оказалось недостаточно для повышения годовых темпов роста. В сентябре монетарная инфляция замедлилась с 3,0% г/г до 2,9% г/г. С учетом разнонаправленной динамики курса в июле-августе и сентябре курсовой фактор вряд ли можно считать основной причиной наблюдаемого ускорения монетарной инфляции в терминах последовательных приростов (до 3,3% м/м SAAR в сентябре после 2,9% м/м SAAR в августе). Более вероятно, что его основой сейчас является восстановление потребительского спроса. В группе непродовольственных товаров в сентябре произошло некоторое ускорение роста цен на легковые автомобили (продажи которых растут двузначными темпами уже более полугода), а также на строительные материалы (что вполне ожидаемо на фоне расширения ипотечного кредитования). В сегменте услуг ускорение роста цен наблюдалось в услугах образования, медицинских услугах и услугах гостиниц и других мест проживания, цены на которые достаточно чувствительны к спросу. С учетом укрепления рубля в сентябре потенциал для ускорения инфляции в октябре ограничен. Инфляция, вероятно, опустится ниже 3%. По оценке Минэкономразвития России, месячная инфляция в октябре вернется в положительную область и составит 0,2-0,3% м/м (2,7-2,8% г/г). В IV квартале 2017 года ожидается некоторое ускорение инфляции в терминах последовательных приростов. Очередной этап повышения заработных плат отдельным категориям работников бюджетной сферы должен внести дополнительный вклад в восстановление потребительского спроса. В то же время при стабильной динамике обменного курса рубля высока вероятность того, что инфляция в конце года окажется ниже текущего прогноза Минэкономразвития России. Наиболее вероятный диапазон значений для инфляции в декабре 2017 года оценивается как 2,7-3,2% г/г.

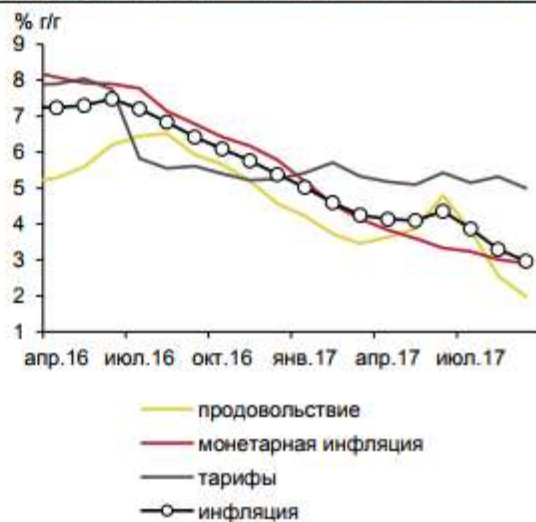


**Рис. 3. Курс не является определяющим фактором для динамики монетарной инфляции**



Источник: Росстат, расчеты Минэкономразвития России.

**Рис. 4. Замедление годовой инфляции происходит по всем основным компонентам**

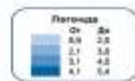


Источник: Росстат, расчеты Минэкономразвития России.

**Таблица 1. Индикаторы инфляции**

	сен.17	авг.17	июл.17	июн.17	2016	2015	2014
<b>Инфляция</b>							
в % к соотв. периоду предыдущего года	3,0	3,3	3,9	4,4	5,4	12,9	11,4
в % к предыдущему месяцу	-0,1	-0,5	0,1	0,6	-	-	-
в % к предыдущему месяцу, SA	0,1	0,0	0,1	0,6	-	-	-
<b>Продовольственные товары</b>							
в % к соотв. периоду предыдущего года	2,0	2,6	3,8	4,8	4,6	14,0	15,4
в % к предыдущему месяцу	-0,7	-1,8	-1,0	1,0	-	-	-
в % к предыдущему месяцу, SA	-0,1	-0,4	-0,4	1,1	-	-	-
<b>Непродовольственные товары</b>							
в % к соотв. периоду предыдущего года	3,1	3,4	3,7	4,0	6,5	13,7	8,1
в % к предыдущему месяцу	0,3	0,1	0,1	0,1	-	-	-
в % к предыдущему месяцу, SA	0,1	0,2	0,2	0,2	-	-	-
<b>Услуги</b>							
в % к соотв. периоду предыдущего года	4,2	4,1	4,1	4,1	4,9	10,2	10,5
в % к предыдущему месяцу	0,1	0,4	1,6	0,7	-	-	-
в % к предыдущему месяцу, SA	0,3	0,3	0,3	0,4	-	-	-
<b>Базовая (Росстат)</b>							
в % к соотв. периоду предыдущего года	2,8	3,0	3,3	3,5	6,0	13,7	11,2
в % к предыдущему месяцу	0,3	0,1	0,1	0,1	-	-	-
в % к предыдущему месяцу, SA	0,2	0,2	0,3	0,3	-	-	-
<b>Инфляция за искл. продовольствия, регулируемых цен и тарифов и подакцизной продукции</b>							
в % к соотв. периоду предыдущего года	2,9	3,0	3,2	3,3	5,8	12,9	8,7
в % к предыдущему месяцу	0,4	0,2	0,2	0,2	-	-	-
в % к предыдущему месяцу, SA	0,3	0,2	0,3	0,3	-	-	-

## Врезка. О динамике инфляции в регионах



По итогам сентября 2017 года количество субъектов Российской Федерации с инфляцией (за годовой период) на уровне либо ниже целевого таргета Банка России возросло до 80 (в августе – 73), тем самым обновив рекорд за все время наблюдения.

Максимальный уровень инфляции		Минимальный уровень инфляции	
Регион	% от	Регион	% от
Российская Федерация	3,0		
Ханты-Мансийский автономный округ – Югра	5,4	Ненецкий автономный округ	0,9
Республика Саха (Якутия)	5,1	Пензенская область	1,5
Калужская область	4,8	Республика Башкортостан	1,8
г. Севастополь	4,7	Область Чукотка	1,7
Республика Алтай	4,6	Пермский край	1,8

Источник: <http://www.economy.gov.ru/>

## 9.2. ОПРЕДЕЛЕНИЕ СЕГМЕНТА РЫНКА, К КОТОРОМУ ПРИНАДЛЕЖИТ ОЦЕНИВАЕМЫЙ ОБЪЕКТ

В России рынок недвижимости традиционно классифицируется по назначению:

- ✓ рынок жилья;
- ✓ рынок коммерческой недвижимости.

В соответствии с общепринятой классификацией профессиональных операторов рынка недвижимости все объекты недвижимости можно отнести к какому-либо сегменту рынка. В таблице ниже приведена классификация рынков недвижимости.

**Таблица 9.2-1 Классификация рынков недвижимости**

Признак классификации	Виды рынков
Вид объекта	Земельный, зданий, сооружений, предприятий, помещений, многолетних насаждений, вещных прав, иных объектов
Географический (территориальный)	Местный, городской, региональный, национальный, мировой
Функциональное назначение	Производственных и складских помещений, жилищный, непроизводственных зданий и помещений
Степень готовности к эксплуатации	Существующих объектов, незавершенного строительства, нового строительства
Тип участников	Индивидуальных продавцов и покупателей, промежуточных продавцов, муниципальных образований, коммерческих организаций
Вид сделок	Купли – продажи, аренды, ипотеки, вещных прав
Отраслевая принадлежность	Промышленных объектов, сельскохозяйственных объектов, общественных зданий, другие
Форма собственности	Государственных и муниципальных объектов, частных
Способ совершения сделок	Первичный и вторичный, организованный и неорганизованный, биржевой и внебиржевой, традиционный и компьютеризированный

Источник: составлено Оценщиком

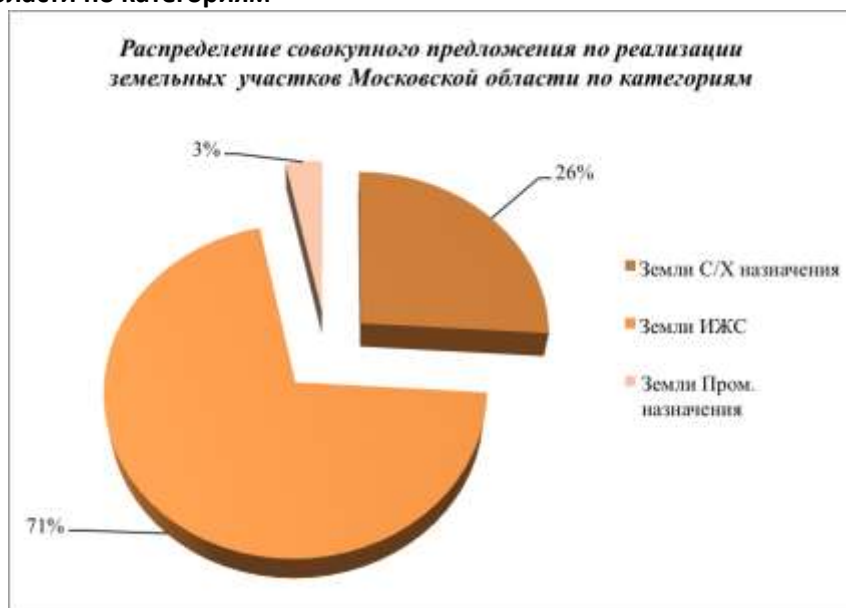
Так как, согласно документам на объект оценки, предоставленным Заказчиком, объектом оценки является право собственности на земельный участок для сельскохозяйственного производства, Оценщик делает вывод, что объект оценки относится к сегменту земельных участков для сельскохозяйственного производства.

### 9.3. АНАЛИЗ ОПТОВОГО РЫНКА ЗЕМЕЛЬНЫХ УЧАСТКОВ МОСКОВСКОЙ ОБЛАСТИ

Анализ рынка земельных участков Московской области говорит о том, что дефицит предложений по продаже земельных участков отсутствует и в свободном доступе имеется множество земельных участков различных категорий выставленных на продажу.<sup>4</sup>

Как видно из диаграммы, представленной на Рисунке 1, большинство земельных участков, предлагаемых к реализации, составляют земельные участки под ИЖС – 71% от общего количества предложений по продаже земельных участков, на втором месте земельные участки сельскохозяйственного назначения – 26%, далее следуют земельные участки промышленного назначения – 3%.

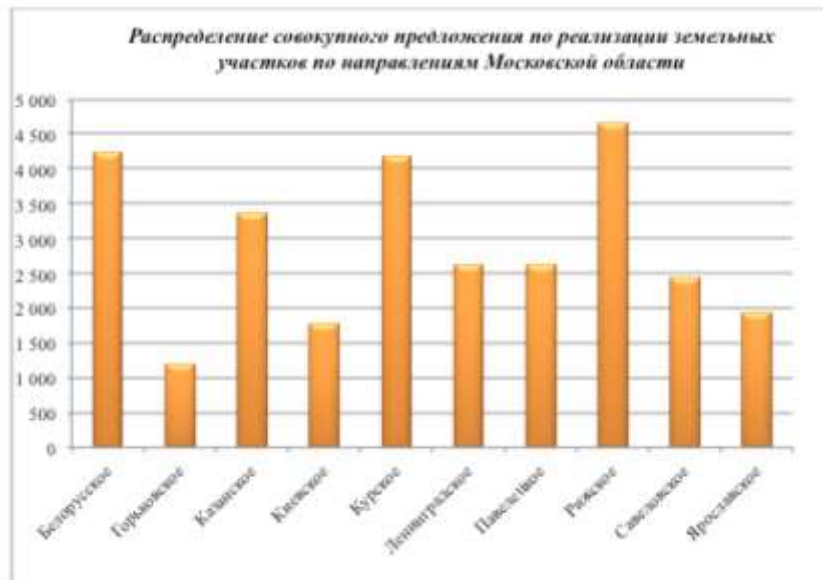
**Рисунок 9-1. Распределение совокупного предложения по реализации земельных участков Московской области по категориям**



Если говорить о количестве предложений по продаже земельных участков на рынке Московской области в зависимости от направления, то, как видно из диаграммы, представленной ниже на Рисунке 2, лидирует Рижское направление, на втором месте Белорусское, далее следуют Курское, Казанское и Ленинградское. Распределение совокупного предложения по реализации земельных участков по направлениям Московской области, выглядит следующим образом:

<sup>4</sup> <https://maxyline.ru/analitika/analiz-rynka-zemelnyh-uchastkov-moskovskoj-oblasti-na-konec-pervogo-polugodiya-2017-goda.html>

**Рисунок 9-2. Распределение совокупного предложения по реализации земельных участков по направлениям Московской области**



С начала 2015 года и по настоящее время эксперты наблюдают тенденцию – отсутствие спекулятивного спроса. Земельный участок как актив на балансе сегодня достаточно затратный объект. Законодательные инициативы обязывают осваивать земельные участки в собственности по назначению. При этом произошло значительное повышение налоговых отчислений.

Заметно востребованной стала услуга «ленд-девелопмента», задачей которой является маркетинговая, техническая и юридическая проработка земельного участка к началу строительного процесса. В условиях кризиса, сниженного уровня платежеспособного спроса и отсутствия спекулятивного характера сделок на рынке земли, ленд-девелопмент становится обязательной составляющей для продажи участка.

Сегодня, подготовленный к строительству участок может стоить в два-три раза больше, чем неподготовленный участок в той же локации. Учитывая одинаковую стоимость подготовки, наибольшее количество таких участков расположено вблизи МКАД.

В таблице ниже, на основании проведенного анализа стоимости земельных участков, в зависимости от направления и категории, выведены средневзвешенные стоимости за 1 сотку земли в рублях, в зависимости от удаления от МКАД.

**Таблица 9.3-1 Средневзвешенная стоимость 1 сотки земли по категориям земельных участков в зависимости от направления Московской области и удаленности от МКАД**

№ п/п	Направление	Средняя стоимость руб./сот. С/Х			Средняя стоимость руб./сот. ИЖС			Средняя стоимость руб./сот. Пром. назначения		
		до 15 км от МКАД	от 15 км до 50 км от МКАД	от 50 км от МКАД	до 15 км от МКАД	от 15 км до 50 км от МКАД	от 50 км от МКАД	до 15 км от МКАД	от 15 км до 50 км от МКАД	от 50 км от МКАД
1	Белорусское	881 284	318 464	68 126	1 395 943	681 544	144 050	1 493 083	643 302	110 634
2	Горьковское	523 795	114 524	73 837	584 145	183 324	81 942	868 761	249 203	108 851
3	Калужское	489 694	139 094	48 155	405 447	119 845	55 916	503 896	143 638	108 098
4	Киевское	614 083	227 257	67 277	701 132	324 913	114 982	958 265	315 025	185 392
5	Курское	488 196	477 560	84 242	554 820	168 535	22 474	735 077	230 952	83 403
6	Ленинградское	478 385	137 717	36 723	620 311	149 017	75 193	462 385	219 942	104 960
7	Павловское	383 447	147 208	64 374	555 801	118 875	47 810	413 756	165 614	67 584
8	Рижское	772 892	425 888	99 862	1 162 335	441 649	82 986	910 316	328 139	67 127
9	Самарское	445 261	148 427	44 362	686 260	209 772	68 741	589 896	165 149	99 203
10	Ярославское	484 812	189 384	80 873	507 420	197 830	79 934	642 289	190 038	56 846

Как видно из Таблицы 1 самыми дорогими направлениями по продаже земельных участков на удалении до 15 км от МКАД, независимо от категории участка, являются Белорусское, Рижское и Киевское. На удалении от 15 км до 50 км от МКАД самыми дорогими направлениями для участков сельскохозяйственного назначения являются Курское, Рижское, Белорусское; для участков ИЖС – Белорусское, Рижское, Киевское; для участков промышленного назначения – Белорусское, Рижское, Киевское.

На удалении от 50 км от МКАД самыми дорогими направлениями для участков сельскохозяйственного назначения являются Рижское, Горьковское, Белорусское; для участков ИЖС – Белорусское, Киевское, Рижское; для участков промышленного назначения – Киевское, Белорусское, Горьковское.

По данным произведенного анализа в Таблице 2, которая представлена ниже, указаны диапазоны стоимости 1 сотки земли по направлениям в зависимости от категории участка, а так же удаленности от МКАД.



Таблица 9.3-2 Диапазоны стоимости 1 сотки земли по категориям земельных участков в зависимости от направления Московской области и удаленности от МКАД

№ п/п	Направление	Диапазон	Диапазон руб./сот. С/Х			Диапазон руб./сот. ИЖС			Диапазон руб./сот. Прем. назначения		
			до 15 км от МКАД	от 15 км до 50 км от МКАД	от 50 км от МКАД	до 15 км от МКАД	от 15 км до 50 км от МКАД	от 50 км от МКАД	до 15 км от МКАД	от 15 км до 50 км от МКАД	от 50 км от МКАД
1	Белорусское	min	118 750	21 053	1 500	258 333	70 000	14 286	13 500	7 647	22 287
		max	4 095 000	900 000	310 000	7 199 277	3 900 000	2 631 579	4 095 000	2 500 000	290 000
2	Горьковское	min	100 000	3 870	3 000	100 000	47 417	22 222	23 579	52 632	51 653
		max	2 100 000	400 000	300 000	1 000 000	811 111	270 000	2 906 977	825 688	225 000
3	Казанское	min	62 500	2 200	1 757	79 167	18 000	5 594	131 579	10 891	20 455
		max	882 353	350 000	150 302	1 431 718	538 922	192 231	2 180 000	500 000	330 000
4	Киевское	min	233 333	2 606	3 333	127 273	100 000	15 773	350 000	65 306	160 000
		max	1 666 667	836 364	233 333	2 404 762	1 065 000	783 333	1 794 872	780 000	288 889
5	Курское	min	133 333	18 438	6 272	105 333	7 917	7 000	13 965	18 784	2 400
		max	1 227 273	750 000	180 000	2 609 100	750 000	77 193	1 851 832	708 333	184 906
6	Ленинградское	min	111 940	12 414	1 875	10 000	25 993	13 000	25 463	11 000	4 987
		max	1 598 875	642 714	307 167	4 000 000	583 333	313 043	1 300 000	1 080 000	357 143
7	Навлинское	min	74 333	4 000	4 471	118 750	9 500	8 750	110 000	21 127	8 140
		max	875 000	530 000	430 000	800 000	750 000	150 000	1 567 521	1 193 333	100 000
8	Рижское	min	162 500	21 053	2 692	277 778	5 098	7 000	165 217	30 303	17 678
		max	3 217 500	2 250 000	530 000	17 896 920	3 877 666	594 184	2 457 000	1 307 420	142 857
9	Савеловское	min	121 429	1 538	1 190	364 286	28 333	20 000	380 000	61 798	25 926
		max	973 631	1 628 571	190 000	3 333 333	1 404 000	222 222	1 449 275	694 981	200 000
10	Ярославское	min	37 500	6 667	1 935	40 000	13 000	2 450	92 357	62 500	30 000
		max	3 030 303	1 500 000	1 000 000	2 454 545	835 714	416 667	2 063 600	906 250	90 000



#### 9.4. Анализ фактических данных о ценах сделок и (или) предложений с объектами недвижимости из сегментов рынка, к которым может быть отнесен оцениваемый объект

Исследование публичной информации о ценах сделок на земельные участки показывает, что цены сделок, с одной стороны, носят конфиденциальный, закрытый характер и поэтому сведения о сделках малочисленны и недоступны. В такой ситуации Оценщик вынужден использовать цены предложений. Они публикуются преимущественно в электронных средствах информации (на интернет-сайтах агентств недвижимости и риэлторских компаний, интернет-порталах и досках объявлений и т.п).

При определении справедливой стоимости исследуемых земельных участков Оценщиком были проанализированы открытые источники информации о ценах предложений к продаже земельных участков на дату определения справедливой стоимости..

**Таблица 9.4-1 Предложения по продаже земельных участков для сельскохозяйственного производства**

№	Участок	Адрес	Телефоны	Цена	Ссылка на объявление
1	1 370,00	Московская область, Сергиево-Посадский район, д. Филимоново, ш. Ярославское (49 км до МКАД)	+79852220084	1 500 000,00	1 094,89 <a href="https://www.cian.ru/sale/suburban/167372651">https://www.cian.ru/sale/suburban/167372651</a>
2	4 000,00	Московская область, Сергиево-Посадский район, д. Козлово, ш. Дмитровское (80 км до МКАД), ш. Ярославское (80 км до МКАД)	+79255086738, +74994093877	2 000 000,00	500,00 <a href="https://www.cian.ru/sale/suburban/1962945">https://www.cian.ru/sale/suburban/1962945</a>
3	1 200,00	Московская область, Сергиево-Посадский район, д. Переславичи, ш. Ярославское (90 км до МКАД)	+79169341105	3 200 000,00	2 666,67 <a href="https://www.cian.ru/sale/suburban/30845137">https://www.cian.ru/sale/suburban/30845137</a>
4	5 532,00	Московская область, Сергиево-Посадский район, д. Кулебякино	+74952290033	21 000 000,00	3 796,10 <a href="https://www.cian.ru/sale/suburban/2316718">https://www.cian.ru/sale/suburban/2316718</a>
5	210,00	Московская область, Сергиево-Посадский район, Краснозаводск, ш. Ярославское (83 км до МКАД)	+79151010175, +74965417750	1 100 000,00	5 238,10 <a href="https://www.cian.ru/sale/suburban/155750327">https://www.cian.ru/sale/suburban/155750327</a>
6	385,00	Московская область, Сергиево-Посадский район, д. Стройково, ш. Ярославское (60 км до МКАД)	+79099230954	1 550 000,00	4 025,97 <a href="https://www.cian.ru/sale/suburban/148800376">https://www.cian.ru/sale/suburban/148800376</a>
7	840,00	Московская область, Сергиево-Посадский район, д. Морозово, ш. Ярославское (60 км до МКАД)	+79266772335	5 000 000,00	5 952,38 <a href="https://www.cian.ru/sale/suburban/155008468">https://www.cian.ru/sale/suburban/155008468</a>
8	500,00	Московская область, Сергиево-Посадский район, д. Рогачево, ш. Ярославское (70 км до МКАД)	+79267181023, +79772705114	1 000 000,00	2 000,00 <a href="https://www.cian.ru/sale/suburban/168081335">https://www.cian.ru/sale/suburban/168081335</a>
9	2 550,00	Московская область, Сергиево-Посадский район, д. Шапилово, ш. Ярославское (45 км до МКАД)	+79636387119	9 300 000,00	3 647,06 <a href="https://www.cian.ru/sale/suburban/150731761">https://www.cian.ru/sale/suburban/150731761</a>
10	5 500,00	Московская область, Сергиево-Посадский район, с. Константиново	+79165223941	12 000 000,00	2 181,82 <a href="https://www.cian.ru/sale/suburban/2330169">https://www.cian.ru/sale/suburban/2330169</a>

Источник: данные Интернет, анализ Оценщика

**Таблица 9.4-2 Диапазон цен предложений по продаже земельных участков сельскохозяйственного назначения.**

Минимальное значение стоимости 1 сотки, руб.	500
Максимальное значение стоимости 1 сотки, руб.	5 952
Среднее значение стоимости 1 сотки, руб.	3 110

Источник: расчет Оценщика

## 9.5. АНАЛИЗ ОСНОВНЫХ ФАКТОРОВ, ВЛИЯЮЩИХ НА СПРОС, ПРЕДЛОЖЕНИЕ И ЦЕНЫ СОПОСТАВИМЫХ ОБЪЕКТОВ НЕДВИЖИМОСТИ

Как выявил Оценщик в предыдущих пунктах данной главы, а также принимая во внимание теорию оценки, основными ценообразующими факторами для земельных участков, расположенных в Московской области, являются: имущественные права, условия финансирования, условия платежа и обстоятельства совершения сделки, динамика цен, функциональное назначение земельного участка (категория земель и разрешенное использование), местоположение, транспортная доступность, площадь.

Оценщик решил провести более подробный анализ основных ценообразующих факторов стоимости земельных участков в Московской области в целях корректного их учета в данном расчете справедливой стоимости оцениваемого земельного участка, а также продолжение анализа рынка земли Московской области.

### *Условия сделки (корректировка на торг, уторгование).*

Рынок нежилой недвижимости имеет ряд специфичных особенностей, одной из которых является возможность переговоров покупателя и продавца на предмет снижения цены предложения, причем данные переговоры достаточно часто приводят к положительному результату для покупателя. Цены объектов-аналогов являются ценами предложения. Реальные цены, по которым заключаются договора, как правило, ниже цен предложения.

Согласно исследованиям, проведенным ЗАО «Приволжский центр финансового консалтинга и оценки», (результаты которого приведены в «Справочнике оценщика недвижимости-2016. Том 3. Земельные участки. Издание четвертое. Нижний Новгород, 2016 год), скидки на торг для земельных участков сельскохозяйственного назначения находится в интервале указанном в таблице ниже:

**Таблица 9.5-1 Значения скидки на торг, усредненные по городам России, и границы доверительных интервалов**

Земельные участки сельскохозяйственного назначения	Активный рынок				
	Среднее значение	Доверительный интервал		Расширенный интервал	
	15,1%	14,5%	15,8%	10,2	20,1%

Источник: Справочник оценщика недвижимости-2016. Том 3. Земельные участки. Издание четвертое. Нижний Новгород, 2016 год

### *Удаление от МКАД.*

Цена предложения недвижимости зависит от места расположения объекта оценки и его удаленности от МКАД. Это обусловлено сложившимся общественным мнением, различной привлекательностью районов города/области/регионов государства, удобством положения для объектов недвижимости определенного функционального назначения.

Согласно аналитическим исследованиям ООО «РусБизнесПрайсИнформ», опубликованным в «Справочнике корректировок для оценки стоимости земельных участков Московской области. Часть 1», Москва, 2014г., приводится следующая зависимость стоимости земельных участков, предназначенных под земли сельскохозяйственного назначения, расположенных в Юго-Восточном направлении (Егорьевское и Новорязанское шоссе) Московской области, в зависимости от фактора удаленности от МКАД:

## Юго-Восточное направление

### Земли сельскохозяйственного назначения

Таблица 35

Удаленность от МКАД объекта-аналога, км.	Удаленность от МКАД объекта оценки, км.							
	0 - 20	21 - 40	41 - 60	61 - 80	81 - 100	101 - 120	121 - 140	141 - 160
0 - 20	0%	-23%	-41%	-54%	-65%	-73%	-79%	-84%
21 - 40	31%	0%	-23%	-41%	-54%	-65%	-73%	-79%
41 - 60	69%	30%	0%	-23%	-41%	-54%	-65%	-73%
61 - 80	> 100%	68%	30%	0%	-23%	-41%	-54%	-65%
81 - 100	> 100%	> 100%	68%	30%	0%	-23%	-41%	-54%
101 - 120	> 100%	> 100%	> 100%	68%	30%	0%	-23%	-41%
121 - 140	> 100%	> 100%	> 100%	> 100%	68%	30%	0%	-23%
141 - 160	> 100%	> 100%	> 100%	> 100%	> 100%	68%	30%	0%

Источник: ООО «РусБизнесПрайсИнформ» справочник корректировок для оценки стоимости земельных участков Московской области. Часть 1», Москва, 2014 год

#### Площадь земельного участка.

При прочих равных условиях, большие по площади земельные участки могут продаваться по более низкой в пересчете на единицу площади цене, что обуславливается большим сроком экспозиции.

Согласно исследованиям, проведенным ЗАО «Приволжский центр финансового консалтинга и оценки», (результаты которого приведены в «Справочнике оценщика недвижимости». Том 3. Корректирующие коэффициенты для оценки земельных участков. Издание третье актуализированное и расширенное, Нижний Новгород, 2014), корректировка на площадь для земельных участков сельскохозяйственного назначения имеет следующие значения:

Диапазон площадей объекта аналога, га	Диапазон площадей объекта оценки, га			
	<10	10-30	30-100	>100
<10	1,00	0,97	0,87	0,79
10-30	1,03	1,00	0,89	0,81
30-100	1,15	1,13	1,00	0,91
>100	1,27	1,23	1,10	1,00

Источник: «Справочнике оценщика недвижимости». Том 3. Корректирующие коэффициенты для оценки земельных участков. (Нижний Новгород, 2014)

**Транспортная доступность.** Большое влияние на стоимость оказывает степень развитости инфраструктуры. Для данного сегмента рынка земли наличие и качество транспортной доступности объекта является одним из значимых ценообразующих факторов

Большое влияние на стоимость оказывает степень развитости инфраструктуры. Для данного сегмента рынка земли наличие и качество транспортной доступности объекта является одним из значимых ценообразующих факторов.

Подъезд к участку		Асфальт, грейдер	Грунтовая... - 5 % Нет подъезда...- 10 %	Яскевич Е.Е. "Практика оценки недвижимости" изд-во Техносфера, М., 2011 г. раздел П.5.5.
-------------------	--	------------------	------------------------------------------	------------------------------------------------------------------------------------------

#### 9.6. Основные выводы относительно рынка недвижимости в сегментах, необходимых для оценки

Оцениваемые земельные участки относятся к землям сельскохозяйственного назначения для сельскохозяйственного производства.

Оценщиком были найдены предложения по продаже земельных участков в Московской области, на их основе можно сделать выводы о максимальной, минимальной и средней удельной стоимости 1 сотки.

**Таблица 9.6-1 Диапазон цен предложений по продаже земельных участков сельскохозяйственного назначения.**

Минимальное значение стоимости 1 сотки, руб.	500
Максимальное значение стоимости 1 сотки, руб.	5 952
Среднее значение стоимости 1 сотки, руб.	3 110

Источник: расчет Оценщика

**Выводы относительно рынка земельных участков в Московской области:**

Дефицит предложений по продаже земельных участков отсутствует и в свободном доступе имеется множество земельных участков различных категорий выставленных на продажу

Подводя итог анализа рынка, можно сделать вывод о том, что на цену продажи наиболее существенное влияние оказывают следующие факторы:

1. Условия сделки (корректировка на торг, уторгование).
2. Местоположение.
3. Удаление от МКАД
4. Зависимость площади земельного участка
5. Транспортная доступность.

## 10. АНАЛИЗ НАИБОЛЕЕ ЭФФЕКТИВНОГО ИСПОЛЬЗОВАНИЯ

### Общие положения анализа

В соответствии со Стандартами оценки, наиболее эффективное использование представляет собой такое использование недвижимости, которое максимизирует ее продуктивность (соответствует ее наибольшей стоимости) и которое физически возможно, юридически разрешено (на дату определения стоимости объекта оценки) и финансово оправдано.

Для определения наиболее эффективного использования необходимо следовать четырем критериям:

- ✓ **юридическая правомочность** - рассмотрение тех способов использования, которые разрешены действующим законодательством и нормативными документами всех уровней, распоряжениями о функциональном зонировании, ограничениями на предпринимательскую деятельность, положениями об исторических зонах, экологическим законодательством и т. п.;
- ✓ **физическая возможность** - рассмотрение физически реальных в данной местности и для данного участка способов использования (форма и размеры участка, свойства грунтов и т. п.);
- ✓ **экономическая оправданность** (финансовая осуществимость) - рассмотрение того, какое физически возможное и юридически правомочное использование будет давать владельцу недвижимости приемлемый доход, превышающий расходы на содержание недвижимости;
- ✓ **максимальная эффективность** (оптимальный выбор застройки) - выбор того, какой из правомочных, физически осуществимых и экономически оправданных видов использования будет приносить максимальный чистый доход или приводить к максимальной стоимости объекта.

Несоответствие потенциального варианта использования любому из критериев не позволяет рассматривать его в качестве наиболее эффективного.

Под стоимостью, максимизации которой следует достичь, понимается рыночная стоимость. При этом, как следует из определения справедливой стоимости, способ использования недвижимости должен быть типичен для района, где она расположена.

Факторы, которые следует принять во внимание при этом, включают потенциал местоположения, рыночный спрос, правовую, технологическую и финансовую обоснованность проекта.

Рассмотрев структуру рынка недвижимости и проведя анализ экономического окружения объекта исследования, можно делать выводы о том, какого типа недвижимость может быть востребована в зоне расположения объекта.

Для оцениваемой территории необходимо рассмотреть варианты использования, которые физически возможны и юридически правомочны с точки зрения своего потенциально доходного использования.

Наиболее эффективное использование определяется как возможное (вероятное) и разумно обоснованное использование объекта оценки, которое физически реализуемо, юридически допустимо, финансово оправдано и обеспечивает максимальную стоимость объекта

Анализ наиболее эффективного использования объекта оценки предполагает отбор вариантов его альтернативного использования. Список вариантов формируется, как правило, с учетом интересующих участников рынка возможностей полного или частичного изменения функционального назначения, конструктивных решений (например, ремонт, реконструкция, снос, новое строительство), изменения состава прав, других параметров, а также с учетом разрешенных вариантов использования земельного участка.

Анализ наиболее эффективного использования выполняется и отражается в отчете путем



проверки соответствия рассматриваемых вариантов использования нескольким критериям по следующему алгоритму:

- отбор вариантов использования объекта оценки, соответствующих действующим законодательству;
- проверка каждого варианта использования, отобранного на предыдущем этапе, на физическую осуществимость;
- проверка каждого варианта использования, отобранного на предыдущем этапе, на экономическую целесообразность;
- выбор варианта экономически целесообразного использования, при котором стоимость объекта оценки может быть максимальной;
- формирование вывода о признанном оценщиком варианте наиболее эффективного использования объекта оценки.

### **Анализ НЭИ для земельных участков как свободных**

Под свободным земельным участком понимается земельный участок, который для целей анализа наиболее эффективного использования рассматривается как свободный от улучшений, характерных для его существующего использования.

Объекты оценки представляют собой не застроенные земельные участки, относящиеся к категории земель – земли сельскохозяйственного назначения, разрешенное использование – для сельскохозяйственного производства.

### **Критерий юридической допустимости**

Земельные участки, категория земель: земли сельскохозяйственного назначения, разрешенное использование: для сельскохозяйственного производства/ для сельскохозяйственного использования.

В соответствии со свидетельствами о государственной регистрации права, земельные участки относятся к категории земель «земли сельскохозяйственного назначения» с разрешенным использованием для сельскохозяйственного производства/ для сельскохозяйственного использования.

В соответствии с Градостроительным кодексом (ст. 35) в результате градостроительного зонирования могут определяться жилые, общественно-деловые, производственные зоны, зоны инженерной и транспортной инфраструктур, зоны сельскохозяйственного использования, зоны рекреационного назначения, зоны особо охраняемых территорий, зоны специального назначения, зоны размещения военных объектов и иные виды территориальных зон.

В состав зон сельскохозяйственного использования могут включаться:

- 1) зоны сельскохозяйственных угодий - пашни, сенокосы, пастбища, залежи, земли, занятые многолетними насаждениями (садами, виноградниками и другими);
- 2) зоны, занятые объектами сельскохозяйственного назначения и предназначенные для ведения сельского хозяйства, дачного хозяйства, садоводства, личного подсобного хозяйства, развития объектов сельскохозяйственного назначения.

В соответствии с представленными документами, разрешенным использованием земельных участков является их использование для сельскохозяйственного производства/ для сельскохозяйственного использования.

Так, же с 1 июля 2011 года вступили в силу поправки к ст. 6 Закона, касающиеся принудительного изъятия и прекращения прав на земельные участки из земель сельскохозяйственного назначения

(Федеральный закон от 29 декабря 2010 г. № 435-ФЗ "О внесении изменений в отдельные законодательные акты Российской Федерации в части совершенствования оборота земель сельскохозяйственного назначения")<sup>5</sup>. Возможность принудительного изъятия у собственника таких земель существовала и раньше, но поправки значительно конкретизировали существующие основания для этого:

**Неиспользование земельного участка определяется на основании одного из следующих признаков:**

- на пашне не производятся работы по возделыванию сельскохозяйственных культур и обработке почвы;
- на сенокосах не производится сенокошение;
- на культурных сенокосах содержание сорных трав в структуре травостоя превышает 30% площади земельного участка;
- на пастбищах не производится выпас скота;
- на многолетних насаждениях не производятся работы по уходу и уборке урожая многолетних насаждений и не осуществляется раскорчевка списанных многолетних насаждений;
- залесенность и (или) закустаренность составляет на пашне свыше 15% площади земельного участка;
- залесенность и (или) закустаренность на иных видах сельскохозяйственных угодий составляет свыше 30%;
- заочкаренность и (или) заболачивание составляет свыше 20% площади земельного участка.

(Постановление Правительства РФ от 23 апреля 2012 г. № 369 "О признаках неиспользования земельных участков с учетом особенностей ведения сельскохозяйственного производства или осуществления иной связанной с сельскохозяйственным производством деятельности в субъектах Российской Федерации")

До принятия этого документа региональным управлениям Россельхознадзора с целью установления факта неиспользования участка приходилось проводить ежегодные проверки в течение трех лет. В противном случае суд мог посчитать факт неиспользования земельного участка в течение требуемого периода недоказанным и отказать в требовании о его изъятии. Сейчас норма об изъятии заброшенной земли работает, но еще несколько лет назад суды иногда признавали неиспользование земли в течение пяти лет со дня возникновения права собственности "малозначительным нарушением".

Объектом оценки является земельный участок сельскохозяйственного назначения, который не используется, часть земельных участков сдается в аренду под сельскохозяйственное производство.

Исходя из того, что неиспользование земельного участка по его назначению, грозит Собственнику изъятием земельного участка и участок, имеющий вид разрешенного использования – для сельскохозяйственного производства/ для сельскохозяйственного использования, будет так или иначе использован для выращивания сельхозкультур, в согласовании используются результаты доходного подхода.

Таким образом, юридически допустимо использовать земельный участок для сельскохозяйственного производства/ для сельскохозяйственного использования.

<sup>5</sup> <http://www.garant.ru/article/493286/#ixzz3RRF9n6Df>

### **Критерии физической возможности и экономической оправданности**

Диктуется физическими характеристиками самого участка (инженерно-геологические параметры грунтов, местоположение, достаточность размера участков и т.д.), а также особенностями окружающей застройки.

На данном этапе следует отказаться от вариантов, физически не реализуемых на оцениваемом земельном участке вследствие особенностей окружающей их застройки.

Рельеф участка спокойный, форма неправильная. Ближайшее окружение – земли сельскохозяйственного назначения. Транспортная доступность удовлетворительная.

Таким образом, местоположение и характеристики (вдали от скоростных автомагистралей, окруженный лесным массивом, рельеф и форма участка, площадь) земельных участков позволяют использовать их для сельскохозяйственного производства/ для сельскохозяйственного использования.

### **Критерий максимальной продуктивности**

Исходя из вышеперечисленных факторов, Оценщик выбрал максимально эффективный вариант использования земельных участков как свободных – для сельскохозяйственного производства/ для сельскохозяйственного использования.

### **Анализ НЭИ для земельного участка с существующими улучшениями**

Земельные участки не застроены.

### **Вывод**

На основании проведенного анализа было определено, что с учетом местоположения и индивидуальных характеристик объекта оценки наиболее эффективным будет использование оцениваемого недвижимого имущества по его целевому назначению - для сельскохозяйственного производства.

## 11. РАСЧЕТ СТОИМОСТИ ОБЪЕКТА

Согласно п. 11 ФСО № 1, основными подходами, используемыми при проведении оценки, являются рыночный (сравнительный), доходный и затратный подходы. При выборе используемых при проведении оценки подходов следует учитывать не только возможность применения каждого из подходов, но и цели и задачи оценки, предполагаемое использование результатов оценки, допущения, полноту и достоверность исходной информации. На основе анализа указанных факторов обосновывается выбор подходов, используемых Оценщиком.

Согласно п. 24 ФСО № 1, Оценщик вправе самостоятельно определять необходимость применения тех или иных подходов к оценке и конкретных методов оценки в рамках применения каждого из подходов.

Ввиду определения справедливой стоимости в данном Отчете об оценке, Оценщик далее приводит особенности её расчёта.

Согласно п. 2 IFRS 13 справедливая стоимость - это рыночная оценка, а не оценка, формируемая с учетом специфики предприятия. По некоторым активам и обязательствам могут существовать наблюдаемые рыночные операции или рыночная информация. По другим активам и обязательствам наблюдаемые рыночные операции или рыночная информация могут отсутствовать. Однако цель оценки справедливой стоимости в обоих случаях одна и та же - определить цену, по которой проводилась бы операция, осуществляемая на организованном рынке, по продаже актива или передаче обязательства между участниками рынка на дату оценки в текущих рыночных условиях (то есть выходная цена на дату оценки с точки зрения участника рынка, который удерживает актив или имеет обязательство).

Если цена на идентичный актив или обязательство не наблюдается на рынке, предприятие оценивает справедливую стоимость, используя другой метод оценки, который обеспечивает максимальное использование уместных наблюдаемых исходных данных и минимальное использование ненаблюдаемых исходных данных. Поскольку справедливая стоимость является рыночной оценкой, она определяется с использованием таких допущений, которые участники рынка использовали бы при определении стоимости актива или обязательства, включая допущения о риске. Следовательно, намерение предприятия удержать актив или урегулировать или иным образом выполнить обязательство не является уместным фактором при оценке справедливой стоимости.

Цель оценки справедливой стоимости заключается в том, чтобы определить цену, по которой проводилась бы операция на добровольной основе по продаже актива или передаче обязательства между участниками рынка на дату оценки в текущих рыночных условиях. Оценка справедливой стоимости требует от предприятия выяснения всех указанных ниже моментов:

- конкретный актив или обязательство, являющееся объектом оценки (в соответствии с его единицей учета);
- в отношении нефинансового актива, исходное условие оценки, являющееся приемлемым для оценки (в соответствии с его наилучшим и наиболее эффективным использованием);
- основной (или наиболее выгодный) для актива или обязательства рынок;
- метод или методы оценки, приемлемые для определения справедливой стоимости, с учетом наличия данных для разработки исходных данных, представляющих допущения, которые использовались бы участниками рынка при установлении цены на актив или обязательство, а также уровня в иерархии справедливой стоимости, к которому относятся эти исходные данные.

Оценка справедливой стоимости предполагает проведение операции по продаже актива или

передаче обязательства:

- на рынке, который является основным для данного актива или обязательства;
- при отсутствии основного рынка на рынке, наиболее выгодном для данного актива или обязательства.

Предприятию нет необходимости проводить изнуряющий поиск всех возможных рынков для идентификации основного рынка или, при отсутствии основного рынка, наиболее выгодного рынка, однако, оно должно учитывать всю информацию, которая является обоснованно доступной. При отсутствии доказательств обратного рынок, на котором предприятие вступило бы в сделку по продаже актива или передаче обязательства, считается основным рынком или, при отсутствии основного рынка, наиболее выгодным рынком.

При наличии основного рынка для актива или обязательства оценка справедливой стоимости должна представлять цену на данном рынке (такая цена либо является непосредственно наблюдаемой, либо рассчитывается с использованием другого метода оценки), даже если цена на другом рынке является потенциально более выгодной на дату оценки.

Предприятие должно иметь доступ к основному (или наиболее выгодному) рынку на дату оценки. Поскольку различные предприятия (и направления бизнеса в рамках таких предприятий), осуществляющие различные виды деятельности, могут иметь доступ к различным рынкам, основные (или наиболее выгодные) рынки для одного и того же актива или обязательства могут быть разными для различных предприятий (и направлений бизнеса в рамках таких предприятий). Следовательно, основной (или наиболее выгодный) рынок (и, соответственно, участников рынка) необходимо рассматривать с точки зрения предприятия, учитывая таким образом различия между и среди предприятий, осуществляющих различные виды деятельности.

Для того чтобы добиться наибольшей последовательности и сопоставимости оценок справедливой стоимости и раскрытия соответствующей информации, IFRS 13 устанавливает иерархию справедливой стоимости, которая делит исходные данные для метода оценки, используемые для оценки справедливой стоимости, на три уровня. Иерархия справедливой стоимости отдает наибольший приоритет котируемым ценам (некорректируемым) на активных рынках для идентичных активов или обязательств (исходные данные 1 Уровня) и наименьший приоритет ненаблюдаемым исходным данным (исходные данные 3 Уровня).

Наличие уместных исходных данных и их относительная субъективность могут повлиять на выбор приемлемых методов оценки. Однако иерархия справедливой стоимости отдает приоритет исходным данным для методов оценки, а не методам оценки, используемым для оценки справедливой стоимости.

#### Иерархия справедливой стоимости (иерархия данных)

*1. Исходные данные 1 Уровня* - это котируемые цены (некорректируемые) на активных рынках для идентичных активов или обязательств, к которым предприятие может получить доступ на дату оценки. Котируемая цена на активном рынке представляет собой наиболее надежное доказательство справедливой стоимости и должна использоваться для оценки справедливой стоимости без корректировки всякий раз, когда она доступна.

Исходные данные 1 Уровня будут доступны для многих финансовых активов и финансовых обязательств, некоторые из которых могут быть обменены на многочисленных активных рынках (например, на различных биржах). Следовательно, особое внимание в пределах 1 Уровня уделяется определению следующего:

- основной рынок для актива или обязательства или, при отсутствии основного рынка, наиболее выгодный рынок для актива или обязательства;
- может ли предприятие участвовать в операции с активом или обязательством по цене



данного рынка на дату оценки.

Исходные данные 1 Уровня должны корректироваться только в следующих случаях:

- когда предприятие удерживает большое количество аналогичных (но неидентичных) активов или обязательств (например, долговые ценные бумаги), которые оцениваются по справедливой стоимости, а котируемая цена на активном рынке существует, но не является доступной в любой момент, для каждого из данных активов или обязательств по отдельности (то есть при условии наличия большого количества аналогичных активов или обязательств, удерживаемых предприятием, было бы трудно получить информацию о ценах для каждого отдельного актива или обязательства на дату оценки). В таком случае в качестве практического подручного средства предприятие может оценивать справедливую стоимость, используя альтернативный метод оценки, который не основывается исключительно на котируемых ценах (например, матричное ценообразование). Однако использование альтернативного метода оценки приводит к получению оценки справедливой стоимости, которая относится к более низкому уровню в иерархии справедливой стоимости.
- когда котируемая цена на активном рынке не представляет собой справедливую стоимость на дату оценки. Так может обстоять дело, когда, например, существенные события (такие как операции на рынке «от принципала к принципалу», торги на посредническом рынке или объявления) имеют место после закрытия рынка, но до наступления даты оценки. Предприятие должно установить и последовательно применять политику идентификации таких событий, которые могут повлиять на оценки справедливой стоимости. Однако если котируемая цена корректируется с учетом новой информации, такая корректировка приводит к получению оценки справедливой стоимости, которая относится к более низкому уровню в иерархии справедливой стоимости.
- при оценке справедливой стоимости обязательства или собственного долевого инструмента предприятия с использованием котируемой цены на идентичную единицу, которая продается как актив на активном рынке, и такая цена должна корректироваться с учетом факторов, специфических для единицы или актива. Если корректировка котируемой цены актива не требуется, результатом будет получение оценки справедливой стоимости, относимой к 1 Уровню в иерархии справедливой стоимости. Однако любая корректировка котируемой цены актива приведет к получению оценки справедливой стоимости, относимой к более низкому уровню в иерархии справедливой стоимости.

2. Исходные данные 2 Уровня - это исходные данные, которые не являются котируемыми ценами, включенными в 1 Уровень, и которые прямо или косвенно являются наблюдаемыми для актива или обязательства. Если актив или обязательство имеет определенный (договорной) период, исходные данные 2 Уровня должны быть наблюдаемыми для практически всего срока действия актива или обязательства. Исходные данные 2 Уровня включают следующее:

- котируемые цены на аналогичные активы или обязательства на активных рынках.
- котируемые цены на идентичные или аналогичные активы или обязательства на рынках, которые не являются активными.
- исходные данные, за исключением котируемых цен, которые являются наблюдаемыми для актива или обязательства, например:
  - ✓ ставки вознаграждения и кривые доходности, наблюдаемые с обычно котируемыми интервалами;
  - ✓ подразумеваемая волатильность;
  - ✓ кредитные спреды.

- подтверждаемые рынком исходные данные.

Корректировки исходных данных 2 Уровня меняются в зависимости от факторов, специфических для актива или обязательства. Такие факторы включают следующее:

- состояние или местонахождение актива;
- степень, в которой исходные данные относятся к единицам, которые сопоставимы с активом или обязательством;
- объем или уровень деятельности на рынках, на которых наблюдаются эти исходные данные.

Корректировка исходных данных 2 Уровня, которые являются существенными для оценки в целом, может привести к получению оценки справедливой стоимости, которая относится к 3 Уровню в иерархии справедливой стоимости, если для корректировки используются существенные ненаблюдаемые исходные данные.

*3. Исходные данные 3 Уровня* - это ненаблюдаемые исходные данные для актива или обязательства. Ненаблюдаемые исходные данные должны использоваться для оценки справедливой стоимости в том случае, если уместные наблюдаемые исходные данные не доступны, таким образом учитываются ситуации, при которых наблюдается небольшая, при наличии таковой, деятельность на рынке в отношении актива или обязательства на дату оценки. Однако цель оценки справедливой стоимости остается прежней, то есть выходная цена на дату оценки с точки зрения участника рынка, который удерживает актив или имеет обязательство. Следовательно, ненаблюдаемые исходные данные должны отражать допущения, которые участники рынка использовали бы при установлении цены на актив или обязательство, включая допущения о риске.

Допущения о риске включают риск, присущий конкретному методу оценки, используемому для оценки справедливой стоимости (такому как модель ценообразования), и риск, присущий исходным данным метода оценки. Оценка, не включающая корректировку с учетом рисков, не будет представлять оценку справедливой стоимости, если участники рынка будут включать такую корректировку при установлении цены на актив или обязательство. Например, может возникнуть необходимость включить корректировку с учетом рисков при наличии значительной неопределенности оценки.

Применять ненаблюдаемые исходные данные следует, используя всю информацию, доступную в сложившихся обстоятельствах, которая может включать собственные данные предприятия. При разработке ненаблюдаемых исходных данных предприятие может начать со своих собственных данных, но оно должно корректировать эти данные, если обоснованно доступная информация указывает на то, что другие участники рынка использовали бы другие данные или существует какая-то информация, специфическая для предприятия, которая недоступна для других участников рынка (например, синергия, специфическая для предприятия). Предприятию нет необходимости прилагать чрезмерные усилия, чтобы получить информацию о допущениях участников рынка. Однако предприятие должно учитывать всю информацию о допущениях участников рынка, которая является обоснованно доступной. Ненаблюдаемые исходные данные, разработанные в соответствии с вышеописанной процедурой, считаются допущениями участников рынка и удовлетворяют цели оценки справедливой стоимости.

#### Методы оценки

Оценка должна проводиться такими методами оценки, которые являются приемлемыми в сложившихся обстоятельствах и для которых доступны данные, достаточные для оценки справедливой стоимости, при этом максимально используются уместные наблюдаемые исходные данные и минимально используя ненаблюдаемые исходные данные.

Тремя наиболее широко используемыми методами оценки являются рыночный подход, затратный подход и доходный подход. Необходимо использовать методы оценки, совместимые с одним или несколькими из данных подходов для оценки справедливой стоимости.

В некоторых случаях приемлемым будет использование одного метода оценки (например, при оценке актива или обязательства с использованием котированной цены на активном рынке для идентичных активов или обязательств). В других случаях приемлемым будет использование множественных методов оценки (например, так может обстоять дело при оценке единицы, генерирующей денежные средства). Если для оценки справедливой стоимости используются множественные методы оценки, то результаты (то есть соответствующие показатели справедливой стоимости) должны оцениваться путем рассмотрения целесообразности диапазона значений, обозначенных данными результатами. Оценка справедливой стоимости - это значение в пределах такого диапазона, которое наиболее точно представляет справедливую стоимость в сложившихся обстоятельствах.

### 11.1. Рыночный (сравнительный) подход

В соответствии с IFRS 13 при рыночном подходе используются цены и другая уместная информация, генерируемая рыночными операциями с идентичными или сопоставимыми (то есть аналогичными) активами, обязательствами или группой активов и обязательств, такой как бизнес.

Например, в методах оценки, совместимых с рыночным подходом, часто используются рыночные множители, возникающие из комплекта сопоставимых показателей. Множители могут находиться в одних диапазонах с другим множителем по каждому сопоставимому показателю. Для выбора надлежащего множителя из диапазона требуется использовать суждение с учетом качественных и количественных факторов, специфических для оценки.

Методы оценки, совместимые с рыночным подходом, включают матричное ценообразование. Матричное ценообразование - это математический метод, используемый преимущественно для оценки некоторых видов финансовых инструментов, таких как долговые ценные бумаги, не основываясь лишь на котированных ценах на определенные ценные бумаги, а скорее на отношении ценных бумаг к другим котированным ценным бумагам, используемым как ориентир.

Основным методом рыночного подхода является *метод сравнения продаж*. Он основывается на том, что цены имущества определяются рынком. Таким образом, показатель рыночной стоимости можно рассчитать на основании изучения рыночных цен объектов имущества, конкурирующих друг с другом за долю на рынке. Применяемый процесс сопоставления является основополагающим для процесса оценки.

После того как данные по продажам будут отобраны и верифицированы, следует выбрать и проанализировать одну или несколько единиц сравнения. Единицы сравнения используют две составные части, для того чтобы вывести некий множитель (к примеру, цену в расчете на (физическую) единицу измерения или отношение, например, получаемое делением продажной цены имущества на его чистый доход, т.е. мультипликатор чистого дохода или число лет, за которое окупается покупка (букв. «годы покупки» — *years' purchase*)), который отражает точные различия между объектами имущества. Единицы сравнения, которые покупатели и продавцы на данном рынке используют при принятии своих решений о покупке и продаже, приобретают особую значимость, и им может придаваться больший вес.

Специфическими характеристиками объектов имущества и сделок, которые приводят к вариациям цен, уплачиваемых за недвижимость, являются элементы сравнения. При подходе на основе сравнения продаж они имеют решающее значение. Элементы сравнения включают:

- ✓ передаваемые имущественные права, ограничения (обременения) этих прав;
- ✓ условия финансирования состоявшейся или предполагаемой сделки;

- ✓ условия аренды;
- ✓ условия рынка;
- ✓ местоположение объекта;
- ✓ физические характеристики объекта;
- ✓ экономические характеристики;
- ✓ вид использования и (или) зонирование;
- ✓ наличие движимого имущества, не связанного с недвижимостью;
- ✓ другие характеристики (элементы), влияющие на стоимость.

Чтобы провести непосредственные сравнения между имуществом, являющимся предметом сравниваемой продажи, и оцениваемым имуществом, Исполнитель должен рассмотреть возможные корректировки, основанные на различиях в элементах сравнения. Корректировки могут уменьшить различия между каждым сравниваемым имуществом и оцениваемым имуществом.

По российским Федеральным стандартам оценочной деятельности, аналогом рыночного подхода является сравнительный подход.

В соответствии с п. 12 ФСО № 1 рыночный (сравнительный) подход - это совокупность методов оценки, основанных на получении стоимости объекта оценки путем сравнения оцениваемого объекта с объектами-аналогами. Объект-аналог - объект, сходный объекту оценки по основным экономическим, материальным, техническим и другим характеристикам, определяющим его стоимость.

Рыночный (сравнительный) подход рекомендуется применять, когда доступна достоверная и достаточная для анализа информация о ценах и характеристиках объектов-аналогов. При этом могут применяться как цены совершенных сделок, так и цены предложений.

В рамках рыночного (сравнительного) подхода применяются различные методы, основанные как на прямом сопоставлении оцениваемого объекта и объектов-аналогов, так и методы, основанные на анализе статистических данных и информации о рынке объекта оценки (пункты 13 - 14 ФСО № 1).

### **11.2. Доходный подход**

В соответствии с IFRS 13 при использовании доходного подхода будущие суммы (например, потоки денежных средств или доходы и расходы) преобразовываются в единую сумму на текущий момент (то есть дисконтированную). При использовании доходного подхода оценка справедливой стоимости отражает текущие рыночные ожидания в отношении таких будущих сумм.

Методы оценки доходным подходом:

- методы оценки по приведенной стоимости;
- модели оценки опциона, такие как формула Блэка-Шоулса-Мертон или биномиальная модель (то есть структурная модель), которые включают методы оценки по приведенной стоимости и отражают как временную, так и внутреннюю стоимость опциона; и
- метод дисконтированных денежных потоков, который используется для оценки справедливой стоимости некоторых нематериальных активов.

Методы оценки по приведенной стоимости

*Приведенная стоимость* (то есть применение доходного подхода) - это инструмент,

используемый для связывания будущих сумм (например, потоков денежных средств или значений стоимости) с существующей суммой с использованием ставки дисконтирования. Определение справедливой стоимости актива или обязательства с использованием метода оценки по приведенной стоимости охватывает все следующие элементы с точки зрения участников рынка на дату оценки:

- оценка будущих потоков денежных средств от оцениваемого актива или обязательства;
- ожидания в отношении возможных изменений суммы и времени получения потоков денежных средств, представляющих неопределенность, присущую потокам денежных средств;
- временная стоимость денег, представленная ставкой по безрисковым монетарным активам, сроки погашения или сроки действия которых совпадают с периодом, охватываемым потоками денежных средств, и которые не представляют никакой неопределенности в отношении сроков и риска дефолта для их держателя (то есть безрисковая ставка вознаграждения);
- цена, уплачиваемая за принятие неопределенности, присущей потокам денежных средств (то есть премия за риск);
- другие факторы, которые участники рынка приняли бы во внимание в сложившихся обстоятельствах;
- в отношении обязательства, риск невыполнения обязательств, относящийся к данному обязательству, включая собственный кредитный риск предприятия (то есть лица, принявшего на себя обязательство).

Методы оценки по приведенной стоимости отличаются в зависимости от того, как они используют элементы, описанные выше. Однако нижеследующие общие принципы регулируют применение любого метода оценки по приведенной стоимости, используемого для оценки справедливой стоимости:

- потоки денежных средств и ставки дисконтирования должны отражать допущения, которые использовались бы участниками рынка при установлении цены на актив или обязательство;
- для потоков денежных средств и ставок дисконтирования должны учитываться только те факторы, которые относятся к оцениваемому активу или обязательству;
- для того чтобы избежать двойного учета или не упустить влияние факторов риска, ставки дисконтирования должны отражать допущения, совместимые с допущениями, присущими потокам денежных средств. Например, ставка дисконтирования, отражающая неопределенность ожиданий в отношении будущего дефолта, будет приемлемой при использовании предусмотренных договором потоков денежных средств от ссуды (то есть метод корректировки ставки дисконтирования). Та же самая ставка не должна применяться при использовании ожидаемых (то есть взвешенных с учетом вероятности) потоков денежных средств (то есть метод оценки по ожидаемой приведенной стоимости), потому что ожидаемые потоки денежных средств уже отражают допущения о неопределенности в отношении будущего дефолта; вместо этого должна использоваться ставка дисконтирования, соизмеримая с риском, присущим ожидаемым потокам денежных средств;
- допущения в отношении потоков денежных средств и ставок дисконтирования должны быть последовательными между собой. Например, номинальные потоки денежных средств, которые включают эффект инфляции, должны дисконтироваться по ставке,



включающей эффект инфляции. Номинальная безрисковая ставка вознаграждения включает эффект инфляции. Фактические потоки денежных средств, исключая эффект инфляции, должны дисконтироваться по ставке, исключая эффект инфляции. Аналогичным образом потоки денежных средств за вычетом налогов должны дисконтироваться с использованием ставки дисконтирования за вычетом налогов. Потоки денежных средств до уплаты налогов должны дисконтироваться по ставке, совместимой с указанными потоками денежных средств;

- ставки дисконтирования должны учитывать основополагающие экономические факторы, связанные с валютой, в которой выражены потоки денежных средств.

Определение справедливой стоимости с использованием методов оценки по приведенной стоимости осуществляется в условиях неопределенности, потому что используемые потоки денежных средств являются скорее расчетными величинами, нежели известными суммами. Во многих случаях как сумма, так и сроки получения потоков денежных средств являются неопределенными. Даже предусмотренные договором фиксированные суммы, такие как платежи по ссуде, являются неопределенными, если существует риск дефолта.

#### Модели оценки опциона:

- Модель ценообразования опционов Блэка-Шоулза (англ. Black-Scholes Option Pricing Model, OPM) — это модель, которая определяет теоретическую цену на европейские опционы, подразумевающая, что если базовый актив торгуется на рынке, то цена опциона на него неявным образом уже устанавливается самим рынком. Данная модель получила широкое распространение на практике и, помимо всего прочего, может также использоваться для оценки всех производных бумаг, включая варранты, конвертируемые ценные бумаги, и даже для оценки собственного капитала финансово зависимых фирм.

Согласно Модели Блэка-Шоулза, ключевым элементом определения стоимости опциона является ожидаемая волатильность базового актива. В зависимости от колебания актива, цена на него возрастает или понижается, что прямопропорционально влияет на стоимость опциона. Таким образом, если известна стоимость опциона, то можно определить уровень волатильности ожидаемой рынком<sup>6</sup>.

- Биномиальная модель предполагает больший объем вычислений, чем модель Блэка-Шоулза и позволяет вводить собственное распределение цен. Данная модель также известна как биномиальная модель Кокса-Росса-Рубинштейна или C-11-П-модель.

Биномиальная модель дает представление о детерминантах стоимости опциона. Она определяется не ожидаемой ценой актива, а его текущей ценой, которая, естественно, отражает ожидания, связанные с будущим. Биномиальная модель в гораздо большей степени приспособлена для анализа досрочного исполнения опциона, поскольку в ней учитываются денежные потоки в каждом периоде времени, а не только на момент истечения<sup>7</sup>.

#### 11.3. Затратный подход

В соответствии с IFRS 13 при затратном подходе отражается сумма, которая потребовалась бы в настоящий момент для замены производительной способности актива (часто называемой текущей стоимостью замещения).

С точки зрения продавца как участника рынка цена, которая была бы получена за актив, основана на той сумме, которую покупатель как участник рынка заплатит, чтобы приобрести или построить замещающий актив, обладающий сопоставимой пользой, с учетом морального износа. Причина

<sup>6</sup> Источник: данные интернет-портала «Economicportal»: Модель Блэка-Шоулза ([http://www.economicportal.ru/ponyatiya-all/black\\_scholes\\_model.html](http://www.economicportal.ru/ponyatiya-all/black_scholes_model.html))

<sup>7</sup> Источники: Лоренс Дж. МакМиллан. МакМиллан «Об опционах» — М.: «ИК «Аналитика», 2002 г. (<http://economy-ru.com/forex-treyding/binomialnaya-model.html>); Большая Энциклопедия Нефти Газа (<http://www.ngpedia.ru/id159752p1.html>)

этого заключается в том, что покупатель как участник рынка не заплатил бы за актив сумму больше, чем сумма, за которую он мог бы заменить производительную способность данного актива.

По российским Федеральным стандартам оценочной деятельности, так же имеется затратный подход.

В соответствии с п. 18 ФСО № 1 затратный подход - это совокупность методов оценки стоимости объекта оценки, основанных на определении затрат, необходимых для приобретения, воспроизводства либо замещения объекта оценки с учетом износа и устареваний. Затратный подход преимущественно применяется в тех случаях, когда существует достоверная информация, позволяющая определить затраты на приобретение, воспроизводство либо замещение объекта оценки.

В рамках затратного подхода применяются различные методы, основанные на определении затрат на создание точной копии объекта оценки или объекта, имеющего аналогичные полезные свойства. Критерии признания объекта точной копией объекта оценки или объектом, имеющим сопоставимые полезные свойства, определяются федеральными стандартами оценки, устанавливающими требования к проведению оценки отдельных видов объектов оценки и (или) для специальных целей (пункты 18 - 20 ФСО № 1).

Согласно п. 24 ФСО № 7, затратный подход рекомендуется применять в следующих случаях:

- ◆ для оценки объектов недвижимости - земельных участков, застроенных объектами капитального строительства, или объектов капитального строительства, но не их частей, например жилых и нежилых помещений;
- ◆ для оценки недвижимости, если она соответствует наиболее эффективному использованию земельного участка как незастроенного, и есть возможность корректной оценки физического износа, а также функционального и внешнего (экономического) устареваний объектов капитального строительства;
- ◆ при низкой активности рынка, когда недостаточно данных, необходимых для применения рыночного (сравнительного) и доходного подходов к оценке, а также для оценки недвижимости специального назначения и использования (например, линейных объектов, гидротехнических сооружений, водонапорных башен, насосных станций, котельных, инженерных сетей и другой недвижимости, в отношении которой рыночные данные о сделках и предложениях отсутствуют).

**Вывод:** Из проведенного выше анализа следует, что МСФО и ФСО включают в себя 3 подхода при проведении оценки. Исключением является различие в наименовании сравнительного подхода, по МСФО данный подход называется рыночным. Три подхода к оценке независимы друг от друга, хотя каждый из них основывается на одних и тех же экономических принципах. Предполагается, что все три подхода должны приводить к одинаковому результату, однако, окончательное заключение о стоимости зависит от рассмотрения всех используемых данных и от особенностей согласования всех показателей.

Учитывая вышеизложенное, а также на основании п. 24 Федерального стандарта оценки «Общие понятия оценки, подходы и требования к проведению оценки (ФСО №1)», утвержденного приказом Минэкономразвития России от 20 мая 2015 г. № 297, а также, ст. 14 ФЗ-135 «Об оценочной деятельности в РФ», Оценщик счел возможным применить метод капитализации земельной ренты доходного подхода при расчете справедливой стоимости объекта оценки.

#### **11.4. РАСЧЕТ СПРАВЕДЛИВОЙ СТОИМОСТИ ОБЪЕКТА ОЦЕНКИ В РАМКАХ ДОХОДНОГО ПОДХОДА**

##### **Последовательность реализации методом капитализации земельной ренты**

При оценке справедливой стоимости сельскохозяйственных угодий методом капитализации земельной ренты существуют особенности расчета земельной ренты, связанные с принятой системой учета плодородия земельного участка.

Земельная рента рассчитывается как разность между валовым доходом и затратами на ведение сельскохозяйственного производства с учетом прибыли предпринимателя. Валовой доход рассчитывается для единицы площади земельного участка как произведение нормативной урожайности сельскохозяйственной культуры на ее рыночную цену.

Нормативная урожайность сельскохозяйственной культуры определяется плодородием земельного участка, измеряемым в баллах бонитета.

Выбор основных и сопутствующих сельскохозяйственных культур, по которым производится расчет земельной ренты, осуществляется из набора культур типичных или традиционно возделываемых в месте расположения земельного участка. При этом критериями выбора культур и их чередования являются обеспечение наибольшего дохода и сохранение плодородия почв.

Материальные издержки на производство сельскохозяйственной продукции определяются на основе технологических карт, устанавливающих нормативные затраты семян, горюче - смазочных материалов, удобрений и т.п. в натуральном выражении.

Расчет издержек в денежном выражении осуществляется исходя из сложившихся в районе расположения земельного участка рыночных цен.

При расчете издержек учитываются уровень инженерного обустройства земельного участка, в том числе плотность дорожной сети, классность дорог, близость к транспортным магистралям, пунктам переработки сельскохозяйственного сырья и центрам материально - технического снабжения.

При расчете валового дохода с пашни может быть учтена возможность получения нескольких урожаев в течение одного сезона по овощной продукции и продукции лекарственных растений.

Залежь оценивается методом предполагаемого использования с учетом экономической целесообразности ее перевода в иной вид (виды) сельскохозяйственных угодий.

При расчете валового дохода сенокосов и пастбищ следует исходить из их нормативной урожайности. Нормативная урожайность сенокосов и пастбищ определяется ее пересчетом в центнеры кормовых единиц (1 центнер кормовых единиц равняется 1 центнеру овса). При этом величина валового дохода определяется на основе рыночной цены овса.

При расчете валового дохода многолетних насаждений рекомендуется исходить из периодичности их плодоношения и нормативной урожайности плодово-ягодной продукции. При этом учитывается:

- возраст многолетних насаждений;
- породно-сортовой состав многолетних насаждений;
- особенности пространственного размещения многолетних насаждений в границах земельного участка;

возможность получения дохода от дополнительной продукции, получаемой с междурядий садов и виноградников.

## Определение справедливой стоимости земельного участка методом капитализации земельной ренты

При оценке справедливой стоимости продуктивных сельскохозяйственных угодий метод предполагает следующую последовательность действий:

- Выбор типа севооборота;
- Определение нормативной урожайности, расчет выхода товарной продукции;
- Определение цены реализации товарной продукции;
- Расчет валового дохода на 1 га площади каждого поля севооборота;
- Расчет себестоимости на 1 га площади каждого поля севооборота;
- Расчет чистого операционного дохода, приходящегося на землю;
- Определение ставки капитализации;

Расчет справедливой стоимости земли.

### Выбор севооборота

По своему хозяйственному назначению – производству главного вида продукции – севообороты подразделяются на: полевые, кормовые и специальные.

**Таблица 11.4-1 Основные типы и виды севооборотов**

Типы севооборотов	Культуры, определяющие виды севооборотов	Виды севооборотов
<i>Полевые</i>	Зерновые, зерновые бобовые и крупяные, картофель, технические	Зернотравяные, зернопаровые, зернопропашные,
<i>Кормовые:</i>		
прифермерские	Силосные, кормовые корнеплоды, картофель на корм, культуры на зеленый корм (озимая рожь, рапс, кукуруза, однолетние травы и др.)	Плодосеменные, пропашные, травяно-пропашные
сенокосно-пастбищные	Многолетние травы 4 – 6 лет и более	Травопольные (в том числе почвозащитные), травяно-пропашные
<i>Специальные:</i>		
овощные	Овощные	Травяно-пропашные, пропашные
овощекормовые	Овощные и кормовые культуры	То же
почвозащитные	Многолетние травы, зерновые	Травопольные, зернотравяные

Источник: «Справочник агронома Нечерноземной зоны» под редакцией академика ВАСХНИЛ Г.В. Гуляева Москва ВО «АГРОПРОМИЗДАТ», 1990

Помимо типа и вида севооборот характеризуют еще и по количеству полей, указывают площадь поля и общую площадь пашни, которую занимает севооборот. Количество полей в севообороте устанавливаются, исходя из структуры посевных площадей, организационно-хозяйственных условий, особенностей рельефа и землепользования конкретного хозяйства. В севообороте может быть от 2—3 до 10—12 полей.

При решении вопроса о видах, количестве севооборотов и размещении посевных площадей в хозяйстве в них необходимо учитывать уже существующие севообороты. При изменении специализации хозяйства проектируют новую систему севооборотов.

Количество, размеры и площади специальных севооборотов определяются в зависимости от потребности в продукции их главных культур, специфичных требований к местам их выращивания. Размещают их при наличии необходимых условий вблизи населенных пунктов, дорог с твердым покрытием и водоемов. При определении количества и размеров специальных севооборотов необходимо предусматривать возможность рационального чередования культур, введения севооборотов, способствующих индустриализации производства и высокопроизводительному использованию техники. Если площади специальных культур недостаточны для введения севооборотов, то целесообразно проектировать комбинированные

севообороты, например, овощекормовые.<sup>8</sup>

Согласно природно-сельскохозяйственному районированию в почвенном покрове Московской области преобладают дерново-подзолистые почвы.

Дерново-подзолистые почвы формируются под хвойно-широколиственными лесами с травянистым покровом в условиях промывного типа водного режима. По степени подзолообразования выделены две группы:

1 – дерново-слабо- и среднеподзолистые почвы

2 – сильноподзолистые.

Дерново-слабо- и среднеподзолистые почвы преобладают в Московской области: 1 430,5 тыс. га, из которых около половины (48,4%) находится под сельхозугодиями, в основном под пашней (579,7 тыс. га). Разнообразие почв по механическому составу (от песчаных до тяжелосуглинистых) обусловлено почвообразующими породами, основные из которых – это водноледниковые и древнеаллювиальные песчаные и супесчаные отложения, моренные и покровные суглинки, двучленные отложения.

**Таблица 11.4-2 Основные свойства преобладающих пахотных дерново-подзолистых легко- и среднесуглинистых почв на покровных суглинках<sup>9</sup>**

Показатель	Параметры Апах	
	существующие	реально оптимальные*
Мощность, см	24 – 26	30 – 32
Содержание гумуса, %	1,1 – 1,9	2,0 2,3
Запасы гумуса, т/га	45 – 50	70 – 85
Содержание обменных оснований (Ca <sup>2+</sup> , Mg <sup>2+</sup> ), мг-экв/ 100 г почвы рН	10 – 13 5,0 – 6,2	15 – 16 5,5 – 6,0
Гидролитическая кислотность, мг-экв/ 100 г почвы	0,9 – 3,3	1,0 1,5
Плотность, г/см <sup>3</sup>	1,1 - 1,3	1,2
Порозность, %	50 – 52	54 - 55

\* Приводятся реально достижимые оптимальные параметры высокого плодородия, разработанные в Почвенном институте им. В.В. Докучаева и И.И. Кармановым и др. (Региональные эталоны почвенного плодородия. М. 1991)

Источник: рассчитано Оценщиком

По механическому составу почвы Московской области относят к песчаному и супесчаному составу.

Дерново-подзолистые почвы песчаного и супесчаного механического состава имеют меньшие запасы гумуса (17 – 51 т/га), плотность 1,4 – 1,65 г/см<sup>3</sup> и более низкий уровень плодородия по сравнению с легко- и среднесуглинистыми.

Основные отрасли земледелия, возможные в Московской области, исходя из агроклиматических условий, – овощеводство и картофелеводство, могут выращиваться зерновые культуры.

Исходя из типовой структуры посевов и типовых наборов севооборотов для различных агроклиматических зон Московской области, для оцениваемых земельных участков принята самая распространенная восьмипольная схема севооборота: поле № 1 – картофель, поле № 2 – ячмень, поле №№ 3,4 – многолетние травы, поле № 5 – картофель, поле № 6 – ячмень, поле №№ 7,8 – многолетние травы.

**Таблица 11.4-3 Структура посевов в принятом севообороте**

№ п/п	Культура	Количество полей по каждой культуре	Структура, %
1	Картофель	2	25
2	Ячмень	2	25
3	Многолетние травы	4	50

Источник: рассчитано Оценщиком

<sup>8</sup> <http://eclib.net/30/22.html>

<sup>9</sup> Почвенный покров Московской области (Пояснительная записка к почвенной карте масштаба 1:300 000), Российская АН Пущинский научный центр Институт почвоведения и фотосинтеза. Пущино. 1993



## Определение нормативной урожайности, расчет выхода товарной продукции

### Многолетние травы

**Таблица 11.4-4 Качественные показатели сельскохозяйственных угодий субъектов Российской Федерации<sup>10</sup>**

Федеральный округ, субъект РФ	Зерновой эквивалент, ц/га	Нормативная урожайность сельскохозяйственных культур, ц/га		
		зерновые	картофель	многолетние травы
Московская обл.	30	19,9	146	42,6

Источник: Справочник агроклиматического оценочного зонирования субъектов Российской Федерации под редакцией С.И. Носова (Москва, изд-во Маросейка, 2010).

Нормативная урожайность по Московской области для кормовых культур – многолетних трав составляет 42,6 ц/га или 4 260 кг/га.

Многолетние травы не являются товарной продукцией растениеводства, поэтому для удобства дальнейшего расчета валового дохода, нормативный урожай многолетних трав будет пересчитан по его кормовой питательности в кормовые единицы. Кормовая единица - количество корма, соответствующее по своей питательности 1 кг зерна овса среднего качества. В 1 кг сена бобового посевного из клевера содержится 0,52 к. ед. (Источник: "Нормы и рацион кормления животных", ТСХА, 1992. Таблица "Состав и питательность кормов" на стр. 83)

Таким образом, нормативная урожайность с 1 га многолетних трав по своей питательности в к. ед. составит:

$$4\ 260\ \text{кг/га} * 0,52\ \text{к.ед.} = 2\ 215,2\ \text{к. ед.}$$

В экономике сельского хозяйства практикуется пересчет урожая, не являющегося товарной продукцией растениеводства, по содержанию в ней кормовых единиц в товарную продукцию животноводства. Поэтому будет проведен пересчет количества кормовых единиц в прибавку молока, образующегося при скормливании 1 к.ед. молочному стаду КРС при годовом удое 6 000 кг, где выход молока из 1 к. ед. = 1 кг. молока 4% жирности.<sup>11</sup>

Следовательно, урожай кормовых единиц с 1 га многолетних трав эквивалентен прибавке 2 215,2 кг молока 4% жирности. Количество молока 4% должно быть пересчитано в зачетное молоко по базисной жирности, которая для Московской области составляет 3,4%.<sup>12</sup>

$$2\ 215,2\ \text{кг молока 4\% жирности} * 4\%/3,4\% = 2\ 606,12\ \text{кг молока 3,4\% жирности}$$

### Зерновые и картофель

Нормативная урожайность по Московской области составляет<sup>13</sup>:

зерновые культуры - 19,9 ц/га или 1 990 кг/га.;

картофель – 146 ц/га или 14 600 кг/га.

## Определение цены реализации товарной продукции

Цены реализации товарной продукции определены с использованием портала департамента Министерства сельского хозяйства РФ (<http://mcx.ru/ministry/departments/departament-regulirovaniya-rynkov-apk/industry-information/info-monitoring-rynkov-apk/>)

<sup>10</sup> Справочник агроклиматического оценочного зонирования субъектов Российской Федерации под редакцией С.И. Носова (Москва, изд-во Маросейка, 2010)

<sup>11</sup> "Справочник по планированию и экономике сельского хозяйства" Н.А. Окунь, Ю.М. Пехтерев, Росельхозгиздат. 1987. Таблица 4.25 на стр. 305

<sup>12</sup> "Справочник по планированию и экономике сельского хозяйства" Н.А. Окунь, Ю.М. Пехтерев, Росельхозгиздат. 1987. Таблица 4.6 на стр. 271

<sup>13</sup> Справочник агроклиматического оценочного зонирования субъектов Российской Федерации под редакцией С.И. Носова (Москва, изд-во Маросейка, 2010)

**Таблица 11.4-5 Средние цены сельскохозяйственных товаропроизводителей на 01.02.2018**

		Говядина (Сельхозпроизводители лей в убойном весе)	Гречиха (Сельхозпроизводители производители)	Капуста белокочанная (Сельхозпроизводители производители)	Картофель (Сельхозпроизводители производители)	Консервы рыбные (Производители производители)	Крупа гречневая (Производители производители)	Лук репчатый (Сельхозпроизводители производители)	Масло сливочное (Производители 7,2, 5% производители)	Масло растительное (Производители 82, 5% производители)	Молоко сырое (Сельхозпроизводители производители)	Молоко цельное пастеризованное 3,2% (Производители производители)	Морковь (Сельхозпроизводители производители)	Мука пшеничная (Производители производители)	Мясо птицы (Сельхозпроизводители лей в убойном весе)	Продовольственная пшеница 3 класса (Сельхозпроизводители производители)	Продовольственная пшеница 4 класса (Сельхозпроизводители производители)	Пшеница фуражная (Сельхозпроизводители производители)
Российская Федерация	Цена на 02.02.2017	203 728,86	21 002,05	9 026,69	10 269,72	156 052,73	50 666,38	11 333,82	363 283,75	397 814,56	24 884,17	41 391,23	13 342,48	16 707,75	104 914,11	10 010,9	8 744,17	7 612,73
	Цена на 01.02.2018	205 350,39	7 392,77	7 749,64	12 516,05	156 734,14	29 601,19	10 441,86	374 625,17	386 365,02	24 396,74	41 816,56	12 699,57	14 048,54	96 417,35	8 098,82	6 764,95	6 134,9
	Изменение цены, %	100,8	35,2	85,9	121,9	100,4	58,4	92,1	103,1	97,1	98,0	101,0	95,2	84,1	91,9	80,9	77,4	80,6
Центральный ФО	Цена на 02.02.2017	213 699,75	22 815,58	9 402,01	8 398,71	181 870	43 855,08	11 900,44	355 429,8	396 160,32	25 548,18	41 654,46	11 332,78	15 616,97	106 481,13	10 299,81	8 458,02	7 588,4
	Цена на 01.02.2018	213 961,05	9 190,54	7 089,14	12 235,38	182 440	19 176,71	11 028,5	373 925,98	369 362,25	26 106,58	41 213,88	13 031,65	12 806,56	96 124,54	8 163,95	6 343,3	5 949,46
	Изменение цены, %	100,1	40,3	75,4	145,7	100,3	43,7	92,7	105,2	93,2	102,2	98,9	115,0	82,0	90,3	79,3	75,0	78,4

Источник: Министерство сельского хозяйства РФ

В дальнейших расчетах использованы цены на 08.02.2018 г. для Центрального федерального округа, как ближайшие цены к дате оценки:

- Картофель – 12,23 руб. / кг;
- Пшеница фуражная – 5,95 руб. / кг;
- Молоко 3,4% жирности (Молоко сырье)– 26,11 руб. / кг.

#### Расчет валового дохода с 1 га каждого поля севооборота

Валовой доход определяется как произведение нормативной урожайности товарной продукции и рыночной цены сельскохозяйственной продукции.

**Таблица 11.4-6 Расчет валового дохода с 1 га каждого поля севооборота**

№ п/п	Товарная продукция	Средние рыночные цены на сельскохозяйственную продукцию, руб. / кг	Нормативная урожайность сельскохозяйственных культур, кг/га	Валовой доход, руб./га
1	Картофель	12,23538	14 600,00	178 637
2	Ячмень	5,95000	1 990,00	11 841
3	Молоко 3,4% жирности	26,11000	2 606,12	68 046

Источник: рассчитано Оценщиком

#### Расчет себестоимости (издержек) с 1 га каждого поля севооборота

Уровень рентабельности представляет собой процентное отношение прибыли к себестоимости, а прибыль определяется как разница между выручкой и себестоимостью. После преобразования получается формула связи уровня рентабельности с себестоимостью продукции.

$$R = 100 * (\frac{C}{C} - 1), \text{ где}$$

R - уровень рентабельности, %

Ц - цена реализации, руб.

C - себестоимость продукции, руб.

Следовательно, зная уровень рентабельности и цены реализации, можно рассчитать себестоимость, необходимую для заданного уровня рентабельности:

$$C = \frac{C}{(R / 100 + 1)}, \text{ где}$$

R - уровень рентабельности, %

Ц - цена реализации, руб.

C - себестоимость продукции, руб.

При эффективном менеджменте, уровень рентабельности сельскохозяйственного производства

будет равен рентабельности, достаточной для ведения расширенного воспроизводства **30 - 40%** (Источник: стр. 83 "Рентное регулирование сельскохозяйственного производства в условиях рынка" Сагайдак А.Э., Лукьянчикова А.А. Государственный университет землеустройства, 2005 г.)

Таким образом, для дальнейших расчетов использована величина **35%**.

Затраты (издержки) на производство сельскохозяйственной продукции определяются с учетом прибыли предпринимателя. Принимается, что прибыль предпринимателя содержится в размере величины, равной уровню рентабельности.

**Таблица 11.4-7 Расчет себестоимости с 1 га каждого поля севооборота**

№ п/п	Товарная продукция	Валовой доход, руб./га	Рентабельность, %	Себестоимость (издержки), руб./га
1	Картофель	178 637	35	132 324
2	Ячмень	11 841	35	8 771
3	Многолетние травы	68 046	35	50 404

Источник: рассчитано Оценщиком

### Расчет чистого операционного дохода, приходящегося на землю с 1 га каждого поля севооборота

Чистый операционный доход, приходящийся на землю с 1 га каждого поля севооборота, рассчитывается как разница между валовым доходом и издержками.

**Таблица 11.4-8 Расчет чистого операционного дохода**

№ п/п	Товарная продукция	Валовой доход, руб./га	Издержки (себестоимость), руб./га	Чистый операционный доход, руб./га	Структура севооборота, %	Чистый операционный доход с учетом севооборота, руб./га
1	Картофель	178 637	132 324	46 313	25%	11 578
2	Ячмень	11 841	8 771	3 070	25%	768
3	Многолетние травы	68 046	50 404	17 642	50%	8 821
<b>Чистый операционный доход с учетом севооборота, руб./га</b>						<b>21 167</b>

Источник: рассчитано Оценщиком

### Расчет коэффициента капитализации

Основными способами определения коэффициента капитализации являются:

- деление величины земельной ренты по аналогичным земельным участкам на цену их продажи;
- увеличение безрисковой ставки отдачи на капитал на величину премии за риск, связанный с инвестированием капитала в оцениваемый земельный участок.

Поскольку получить информацию о ценах продаж сельскохозяйственных угодий в Московской области и о величине земельной ренты в объеме и качестве, достаточных для обоснованного расчета коэффициента капитализации, не представляется возможным, Исполнитель произвел расчет коэффициента капитализации способом увеличения безрисковой ставки отдачи на капитал на величину премии за риск, связанный с инвестированием капитала в оцениваемый земельный участок.

Коэффициент капитализации состоит из двух частей:

1) Ставки доходности инвестиций (капитала), представляющей собой компенсацию, которую инвестор ожидает получить в результате вложения денежных средств в оцениваемый земельный участок. При этом учитывается риск вложения и другие факторы, связанные с конкретными инвестициями.

2) Нормы возврата капитала, т.е. погашение суммы первоначальных вложений. Эта составляющая коэффициента капитализации применяется только к амортизируемой части активов. Земля по определению представляет собой неподверженный износу актив, поэтому норма возврата

капитала при расчете коэффициента капитализации земельного участка не учитывается.

**Безрисковое вложение** средств подразумевает, что инвестор независимо ни от чего получит на вложенный капитал именно тот доход, на который он рассчитывал в момент инвестирования средств.

Имеется в виду лишь относительное, а не абсолютное отсутствие риска. Безрисковое вложение приносит, как правило, какой-то минимальный (фиксированный) уровень дохода, достаточный для покрытия уровня инфляции в стране, и риска, связанного с вложением в данную страну (так называемого странового риска).

Как показатель доходности безрисковых операций нами была выбрана ставка доходности к погашению эффективная, равная 8,47% (по данным Министерства финансов)<sup>14</sup>.

**Надбавка за низкую ликвидность (поправка на неликвидность)** учитывает невозможность немедленного возврата вложенных в земельный участок инвестиций.

Поправка на неликвидность представляет собой поправку на длительную экспозицию при продаже объекта и время по поиску нового арендатора в случае отказа от аренды существующего арендатора.

Поправка на неликвидность может быть рассчитана по следующей формуле:

$$П_{нл} = \frac{С_{эк} * R_f}{12}, \text{ где:}$$

С<sub>эк</sub> – срок экспозиции объекта недвижимости, т.е. период времени, начиная с даты представления на открытый рынок (публичная оферта) объекта оценки до даты совершения сделки с ним (в месяцах);

R<sub>f</sub> – безрисковая ставка, %.

Исследование на тему времени ликвидности для объектов недвижимости проводилось ООО «Научно-практический Центр Профессиональной Оценки (НЦПО)». Согласно данным, опубликованным в «Справочник расчетных данных. СРД-20» под ред. к.т.н. Е.Е. Яскевича, Москва, 2017), Средние сроки экспозиции земельных участков под производство в Московской области составляет 6-10 месяцев.

<sup>14</sup> <http://www.rusbonds.ru/tyield.asp?tool=18936>

Срок экспозиции был принят как среднее значение диапазона на май 2017 г. и составил 8 месяцев.

СРД-20, май 2017 г.

**1.4. Время ликвидности объектов недвижимости в 2007 - 2017 гг.**

**Использование:** при учете ликвидности недвижимости в расчетах. Приведены отдельные данные, полученные по сведениям риэлтерских фирм, сети

Интернет, из периодических изданий по недвижимости (табл. 1.4.1).

Таблица 1.4.1

**Время ликвидности объектов недвижимости на территории РФ**

№ п/п	Наименование	Средние сроки экспозиции, мес.					
		2007 г.	2014 г.	2015 г.	май 2016 г.	ноябрь 2016 г.	май 2017 г.
<b>Земельные участки</b>							
<b>1</b>	<b>Под дачное строительство</b>						
	Московская область	1,5...4,5	3...7		4...9	4...6	3...5
	Тульская область		5...9		5...11		
<b>2</b>	<b>Под офисные и торговые цели</b>						
	Москва		1...3		2...5	2...4	2...4
	Московская область (торговые цели)		4...8		6...9	6...8	5...6
<b>3</b>	<b>Под производственно-складские цели</b>						
	Москва		2...5		4...8	4...6	4...7
	Московская область		6...10		8...12	7...10	6...10

Таким образом, поправка на неликвидность составит:

$$Пнл = 8,47\% * 8 / 12 = 5,65\%.$$

**Надбавка за риск утраты или повреждения имущества** учитывает возможность случайной потери потребительских свойств объекта. Для земельных участков вероятность потери потребительских свойств незначительна, поэтому данная надбавка за риск в расчетах не учитывается.

Для активов, представляющих собой земельные участки для сельскохозяйственного производства, учитываются прочие риски, специфические для данного вида имущества. Расчет величины надбавки за прочие специфические риски представлен ниже.

**Таблица 11.4-9 Расчет надбавки за прочие специфические риски**

Уровень риска	Низкий		Средний			Высокий			
	0,00%	2,50%	5,00%	7,50%	10,00%	12,50%	15,00%	17,50%	20,00%
Прочие специфические риски									
Природно-климатические факторы				1					
Качество управления инвестициями			1						
Прогнозируемость доходов		1							
Расчет надбавки за прочие риски									
Количество наблюдений	0	1	1	1	0	0	0	0	0
Взвешенный итог	0,00%	2,50%	5,00%	7,50%	0,00%	0,00%	0,00%	0,00%	0,00%
Итого					15,00%				
Количество факторов					3				
Средневзвешенное значение					5,00%				

**Таблица 11.4-10 Расчет коэффициента капитализации**

Наименование показателя	Значение, %
Безрисковая ставка	8,47%
Надбавка за низкую ликвидность	5,65%
Надбавка за риск ведения сельского хозяйства	5,00%
<b>Коэффициент капитализации</b>	<b>19,12%</b>

Источник: рассчитано Оценщиком



**Таблица 11.4-11 Определение удельной стоимости 1 сотки земельного участка по доходному подходу**

Наименование показателя	Значение
Чистый доход с 1 га оцениваемых сельскохозяйственных угодий, руб.	21 167
Коэффициент капитализации	19,12%
Удельная величина стоимости 1 га объекта оценки, рассчитанная методом капитализации земельной ренты, руб.	<b>110 706,07</b>
Удельная величина стоимости 1 сотку объекта оценки, рассчитанная методом капитализации земельной ренты, руб.	<b>1 107</b>

Источник: рассчитано Оценщиком

На основании осмотра объекта оценки было установлено, что по всей площади участка выявлено зарастание земельного участка многолетней сорной растительностью (трехберник непахучий, пырей ползучий, тысячелистник обыкновенный), и на площади более 50% от общей площади участка древесно-кустарниковой (ива, береза) растительностью. Высота древесной растительности составляет 4-5 метра. Необходимо применить корректировку на очистку части земельного участка от древесно-кустарниковой растительности для восстановления потребительских свойств.

На основании данных, представленных в статье «Полная очистка от мелколесья, расчистка участков от лесов, очистка от леса под строительство, зачистка от кустарников, скос кустарников и травостоя», стоимость очистки земельного участка составляет - 600 рублей/сотка<sup>15</sup>.

**Таблица 11.4-12 Расчет стоимости земельного участка для сельскохозяйственного производства**

№	Площадь, сотка	Удельная стоимость за 1 сотку, руб.	Зарастание древесно-кустарниковой растительностью в %	Затраты на улучшение, всего, руб.	Стоимость за 1 сотку с учетом затрат, руб.	Удельная стоимость за 1 сотку	Справедливая стоимость участка, (округленно) руб.
1	533,83	1 107	50%	160 200	807,4	430 750	431 000

В таблице 11.4-13 представлена справедливая стоимость оцениваемого участка по доходному подходу.

**Таблица 11.4-13 Расчет стоимости земельного участка для сельскохозяйственного производства**

№	Объект права	Адрес объекта	Кадастровый номер	Площадь, сотка	Удельная стоимость за 1 сотку, руб.	Справедливая стоимость, руб.	Справедливая стоимость, руб.(округленно)
1	Земельный участок, категория земель: земли сельскохозяйственного назначения, разрешенное использование: для сельскохозяйственного производства	Московская область, Сергиево-Посадский муниципальный район, в р-не д. Каменки, юго-восточная часть кадастрового квартала 50:05:0030262	50:05:0030262:6	533,83	807	430 750	431 000
<b>ИТОГО</b>							<b>431 000</b>

<sup>15</sup>[http://wetzavet.ru/vspashka-zemli/info/polnaya\\_ochistka\\_ot\\_melkolesya\\_raschistka\\_uchastkov\\_ot\\_lesov\\_ochistka\\_ot\\_lesa\\_pod%20stroitelstvo\\_zachistka\\_ot\\_kustarnikov\\_skos\\_kustarnikov\\_i\\_travostoya/](http://wetzavet.ru/vspashka-zemli/info/polnaya_ochistka_ot_melkolesya_raschistka_uchastkov_ot_lesov_ochistka_ot_lesa_pod%20stroitelstvo_zachistka_ot_kustarnikov_skos_kustarnikov_i_travostoya/)

## 12. СОГЛАСОВАНИЕ РЕЗУЛЬТАТОВ ОЦЕНКИ

Согласно п. 8 ФСО № 3, в разделе согласования результатов должно быть приведено согласование результатов расчетов, полученных при применении различных подходов к оценке, а также использовании полученных с применением различных подходов.

При согласовании результатов, в рамках применения каждого подхода Оценщик должен привести в Отчете об оценке описание процедуры соответствующего согласования. Если при согласовании используется взвешивание результатов, полученных при применении различных подходов к оценке, а также использовании разных методов в рамках применения каждого подхода, оценщик должен обосновать выбор использованных весов, присваиваемых результатам, полученным при применении различных подходов к оценке, а также использованию разных методов в рамках применения каждого подхода.

В рамках настоящего Отчета Оценщиком для определения стоимости земельного участка был использован только доходный подход. Согласование не требуется

Таким образом, величина справедливой стоимости объекта оценки с необходимыми допущениями и ограничениями округленно составляет:

**431 000 (Четыреста тридцать одна тысяча) рублей, не облагается НДС**

### **13. ЗАКЛЮЧЕНИЕ ОБ ИТОГОВОЙ ВЕЛИЧИНЕ СТОИМОСТИ ОБЪЕКТА ОЦЕНКИ**

На основании предоставленной информации, выполненного анализа и расчетов рекомендуемая нами итоговая величина справедливой стоимости объекта оценки, с необходимыми допущениями и ограничениями составляет:

**431 000 (Четыреста тридцать одна тысяча) рублей, не облагается НДС<sup>16</sup>**

#### **Суждение Оценщика о возможных границах интервала, в котором может находиться итоговая стоимость**

В соответствии с Заданием на оценку от Оценщика не требуется приводить своего суждения о возможных границах интервала, в котором может находиться итоговая стоимость.

---


<sup>16</sup> В соответствии с подпунктом 6 пункта 2 статьи 146 главы 21 «Налог на добавленную стоимость» Налогового кодекса Российской Федерации операции по реализации земельных участков (долей в них) не облагаются налогом на добавленную стоимость.

## 14. ЗАЯВЛЕНИЕ О СООТВЕТСТВИИ

Разделы 3 и 14 включены в отчет в соответствии с требованиями стандартов и правил оценочной деятельности саморегулируемой организации оценщиков. При составлении данного отчета использован Свод стандартов оценки Российского общества оценщиков СНМД РОО 04-070-2015. Оценщик делает заявление о том, что:

- факты, представленные в отчете правильны и основываются на знаниях оценщика;
- анализ и заключения ограничены только сообщенными допущениями и условиями;
- оценщик не имел интереса в оцениваемом имуществе;
- гонорар оценщика не зависит от любых аспектов отчета;
- оценка была проведена в соответствии с кодексом этики и стандартами поведения;
- образование оценщика соответствует необходимым требованиям;
- оценщик имеет опыт оценки аналогичного имущества и знает район его нахождения;
- оценщик произвел личную инспекцию имущества;
- никто, кроме лиц, указанных в отчете не обеспечивал профессиональной помощи в подготовке отчета;

Давыдов А.В., оценщик



## **ПРИЛОЖЕНИЕ 1. ПЕРЕЧЕНЬ ДАННЫХ, ИСПОЛЬЗОВАННЫХ ПРИ ПРОВЕДЕНИИ ОЦЕНКИ ОБЪЕКТА ОЦЕНКИ**

### **1. ПРАВОВАЯ ИНФОРМАЦИЯ**

1. Гражданский кодекс Российской Федерации;
2. Федеральный Закон РФ «Об оценочной деятельности в Российской Федерации» от 29 июля 1998 г. № 135-ФЗ;
3. Федеральный стандарт оценки «Общие понятия оценки, подходы к оценке и требования к проведению оценки (ФСО №1)», утвержден Приказом Минэкономразвития России № 297 от 20 мая 2015 года.
4. Федеральный стандарт оценки «Цель оценки и виды стоимости (ФСО №2)», утвержден Приказом Минэкономразвития РФ № 298 от 20 мая 2015 года.
5. Федеральный стандарт оценки «Требования к отчету об оценке (ФСО №3)», утвержден Приказом Минэкономразвития РФ № 299 от 20 мая 2015 года.
6. Федеральный стандарт оценки «Оценка недвижимости (ФСО №7)», утвержден Приказом Минэкономразвития РФ № 661 от 25 сентября 2014 года.
7. Свод стандартов оценки Общероссийской Общественной Организации «Российское общество оценщиков». (ССО РОО 2015). Протокол Совета РОО 07-Р от 23.12.2015 г.

### **2. МЕТОДИЧЕСКАЯ ИНФОРМАЦИЯ**

1. «Сборник расчетных данных. СРД № 20» под ред. к.т.н. Е.Е. Яскевича, Москва, 2017 г.
2. «Справочник оценщика недвижимости. Том 3. Корректирующие коэффициенты для оценки земельных участков» Нижний Новгород, 2016г., под ред. Лейфер Л.А
3. ООО «РусБизнесПрайсИнформ», «Справочник корректировок для оценки стоимости земельных участков Московской области. Часть 1», Москва, 2014г.

### **3. РЫНОЧНАЯ ИНФОРМАЦИЯ**

Интернет-сайты:

- <http://maps.yandex.ru/>
- <http://www.icss.ac.ru/>
- <http://www.b2bis.ru/>
- <http://web.archive.org/web/>
- [/http://ru.wikipedia.org/](http://ru.wikipedia.org/)
- <http://www.avito.ru>
- <http://cian.ru/>
- [http://realty.dmir.ru,](http://realty.dmir.ru)
- [www.zemer.ru](http://www.zemer.ru)



**ПРИЛОЖЕНИЕ 2. КОПИИ ДОКУМЕНТОВ, ПОДТВЕРЖДАЮЩИХ ПРАВОМОЧНОСТЬ ОЦЕНКИ**





ДОГОВОР (СТРАХОВОЙ ПОЛИС)

№ 43-121217 / 03218/76/000017 - 064615 от «07» апреля 2017 г.

ОБЯЗАТЕЛЬНОГО СТРАХОВАНИЯ ОТВЕТСТВЕННОСТИ СМЕНЩИКА

г. Москва

1.1. Девидов Александр Владимирович  
1.2. Страхователь: ООО «УК «ТДУ» Д.У. ЗПИФ рентный «Своя земля-рентный»  
1.3. Страхователь: Альфа-Страхование (АО) - Страховщик  
1.4. Страхователь: ИнГосСтрах - Страховщик

2. СОСТРАХОВЩИКИ  
3. ОБЪЕКТ СТРАХОВАНИЯ  
4. СТРАХОВОЙ СЛУЧАЙ

5. ПЕРИОД СТРАХОВАНИЯ  
6. РЕТРОАКТИВНЫЙ ПЕРИОД  
7. СТРАХОВКА  
8. ПРЕМИАЛЬНЫЕ КОЭФФИЦИЕНТЫ  
9. ПРЕМИАЛЬНЫЕ КОЭФФИЦИЕНТЫ  
10. ПРЕМИАЛЬНЫЕ КОЭФФИЦИЕНТЫ

11. ОБЩИЕ УСЛОВИЯ  
12. ОБЩИЕ УСЛОВИЯ  
13. ОБЩИЕ УСЛОВИЯ  
14. ОБЩИЕ УСЛОВИЯ  
15. ОБЩИЕ УСЛОВИЯ  
16. ОБЩИЕ УСЛОВИЯ  
17. ОБЩИЕ УСЛОВИЯ  
18. ОБЩИЕ УСЛОВИЯ

19. ОБЩИЕ УСЛОВИЯ  
20. ОБЩИЕ УСЛОВИЯ  
21. ОБЩИЕ УСЛОВИЯ  
22. ОБЩИЕ УСЛОВИЯ  
23. ОБЩИЕ УСЛОВИЯ  
24. ОБЩИЕ УСЛОВИЯ  
25. ОБЩИЕ УСЛОВИЯ  
26. ОБЩИЕ УСЛОВИЯ







**ПОЛИС № 0991R/776/90018/7**



История: Полис выдан Страховщиком - ОАО "АльфаСтрахование" на основании Заявления Страхователя в подлинном экземпляре Договора страхования от имени юридического лица при осуществлении оценочной деятельности № 0991R/776/90018/7 (далее Договор страхования), подлинный экземпляр которого он является, действует в соответствии с Договором страхования и Приложением страхования профессиональной ответственности оценщиков от 02.11.2015 г., которое прилагается и является его неотъемлемой частью. Подлинный экземпляр Полиса Страхователь подтверждает, что получил эти Правила, ознакомился с ними и обязуется выполнять.

**Страхователь:** ООО «Консалтинговая группа «Формула успеха»

Юридический адрес: 125187, г. Москва, проезд Аэрофлота, 114/1

ИНН 7714379438

**Объектом страхования:** являются не протраченные ликвидности по территории страхования имущества, принадлежащего Страхователю, связанные с:  
в) риском наступления ответственности за причинение вреда интеллектуальным интересам Выбодработополучателя в результате нарушения Страхователем обязательств по лицензионному договору оказания услуг консультационно-аудиторской деятельности;  
в) риске наступления ответственности за нарушение права интеллектуальных интересов Выбодработополучателя в результате нарушения требований Федерального закона, федерального стандарта оценки, иных национальных правовых актов Российской Федерации в области аудиторской деятельности, связанных с правом оценочной деятельности;  
в) риске наступления ответственности за нарушение требований законодательства Российской Федерации в области страхования, в том числе в части ответственности за нарушение требований законодательства Российской Федерации в области страхования, связанных с осуществлением оценочной деятельности, за нарушение стандарта страхования по договору страхования;

**Страховым случаем:** является событие, указанное в п. 3.1.2.2 Правил страхования, предусмотренная в 2.2. Договором страхования с наступлением которого возникает обязанность Страховщика произвести выплату Выбодработополучателю вред имущественных интересов, который является в дальнейшем Заполняемой Заявкой, а также обязанность Страховщика возместить ему убытки вследствие наступления указанного события.  
Страховым случаем также является наступление неисполнения обязательств Страхователем, связанных с выполнением им обязательств перед Выбодработополучателем в соответствии с условиями договора, при условии еще не наступления события, указанного в п. 3.1.2.2 Правил страхования, а также наступления ответственности за нарушение стандарта страхования по договору страхования в части ответственности за нарушение требований законодательства Российской Федерации в области страхования, связанных с осуществлением оценочной деятельности, за нарушение стандарта страхования по договору страхования;

**Оценочная деятельность:** профессиональная деятельность оценщиков, осуществляемая на основании лицензии, выданной Министерством экономического развития Российской Федерации или иной структурой, отнесенной к объектам лицензирования оценочной деятельности.

**Страховая сумма:** 5 000 000,00 руб. (Пять миллионов рублей 00 копеек) - на всем страховом случае, наступившем в течение срока действия Договора страхования.

**Лимит ответственности по выплате по одному страховому случаю и Фрагмента отсутствуют.**

**Территория страхового покрытия:** Российская Федерация

**Срок действия Полиса страхования:**

Полис страхования действует в силу с 00 часов 00 минут 30 марта 2017 г. и действует по 24 часа 00 минут 29 марта 2020 г. включительно.  
По наступлению Полиса страхования производится ежемесячно платежи по ставке, определенной Страхователем в личном деле Выбодработополучателя Договора страхования либо по ставке 3-х лет с даты его окончания, за вычетом начисленных Страхователем в течение срока действия Договора страхования.

**Страховщик:**  Конstantин А.А.  
Дол. №62877/4 от 11/10/2014 г.

**Страхователь:**  Igor E.V.



Место и дата выдачи полиса  
г. Москва, 17 марта 2017 г.

**ПРИЛОЖЕНИЕ 3. ИНФОРМАЦИЯ, ИСПОЛЬЗОВАННАЯ В РАСЧЕТАХ**

**СПРАВОЧНИК**



Агроклим. подзона	Зем.-оцен. район	Площадь с-х. угодий, тыс. га	Сумма температур >10 °С	KV	АП	КК	Гулус. д. из 1 т. навоза	Минерализация гумуса в парк. ц/га	Стоимость зерна, руб./ц	БС
1	1	933.0	1900-1975	1,1	7,0	130	0,50	-	235	89
2	1,2	265,2	2000-2100	1,1	7,2	156	0,50	-	235	93
3	2,3	123,9	2125-2175	1,06-1,08	7,3	158	0,50	-	239	96

Агроклим. подзона	Зем.-оцен. район	Структура посевов, %								
		Зерновые	Картофель	Многолетние травы	Однолетние травы	Лён-долгунец	Сахарная свёкла	Подсолнечник	Соя	Чистый пар
1	1	50,0	3,7	35,1	10,0	1,2	-	-	-	-
2	1,2	50,0	3,7	36,3	10,0	-	-	-	-	-
3	2,3	50,0	3,7	33,0	10,0	-	3,3	-	-	-

Агроклим. подзона	Зем.-оцен. район	Коэффициенты к зерновым							
		Картофель	Многолетние травы	Однолетние травы	Кукуруза на зерно	Лён-долгунец	Сахарная свёкла	Подсолнечник	Соя
1	1	7,01	1,98	1,66	-	1,62	-	-	-
2	1,2	7,16	1,94	1,66	-	-	-	-	-
3	2,3	7,04	1,86	1,62	-	-	9,92	-	-

Агроклим. подзона	Зем.-оцен. район	Структура зерновых, %				
		Озимая пшеница	Ячмень	Яровая пшеница	Рожь	Кукуруза на зерно
1	1	50	50	-	-	-
2	1,2	50	50	-	-	-
3	2,3	50	50	-	-	-



**Почвенная карта Московской области**

Год выпуска: 1980  
Описание: Почвенная карта Московской области.  
Масштаб 1:200 000.  
Государственный агропромышленный комитет РСФСР, Всероссийское производственное проектное объединение по использованию земельных ресурсов, Центральный государственный проектный институт по землеустройству.  
Почвенная карта составлена Производственным картографическим объединением "Картографик" в 1980 г.  
Содержит еще 3 карты-снимы масштаба 1:2 000 000 - Природно-сельскохозяйственного районирования, Эродированность почв, Паруемость почв.  
Доп. информация: 2 листа 60°110 см.  
Оформлен и сохранен в 600 dpi, размер файлов 52,4 МБ и 53,3 МБ.  
P.S. Масштаб к ней и пояснительная записка. См. в комментарии.  
Куски карты

Есть еще: Карта растительности Московской области масштаба 1:200000 - <http://nutracker.org/forum/viewtopic.php?t=2078241>  
5 карт почвенных и растительности - Милуэнок - <http://nutracker.org/forum/viewtopic.php?t=1938924>  
Состояние органической среды Московской области масштаба 1:200000 - <http://nutracker.org/forum/viewtopic.php?t=2388921>  
Гидрографическая карта Московской губернии - регион карты 1920 г. - <http://nutracker.org/forum/viewtopic.php?t=2088776>  
Нормальный план города Москвы 1888 года - <http://nutracker.org/forum/viewtopic.php?t=1721436>  
Альбом геологических разрезов центрально-черноземных областей - <http://nutracker.org/forum/viewtopic.php?t=2094484>  
Атлас Вильямской области 1970 г. - <http://nutracker.org/forum/viewtopic.php?t=3457268>  
Атлас Вологодской области 1955 г. - <http://nutracker.org/forum/viewtopic.php?t=3579510>  
Атлас Вольской области 1990 г. - <http://nutracker.org/forum/viewtopic.php?t=3218893>  
Атлас Калининской области 1964 г. - <http://nutracker.org/forum/viewtopic.php?t=2737822>  
Атлас Костромской области 1975 г. - <http://nutracker.org/forum/viewtopic.php?t=2332722>  
Атлас Московской области 1964 г. - <http://nutracker.org/forum/viewtopic.php?t=3195501>  
Атлас Московской области 1976 г. - <http://nutracker.org/forum/viewtopic.php?t=3495769>  
Атлас Рязанской области 1965 г. - <http://nutracker.org/forum/viewtopic.php?t=3022470>  
Атлас Смоленской области 1964 г. - <http://nutracker.org/forum/viewtopic.php?t=3619096>  
Атлас Ярославской области 1964 г. - <http://nutracker.org/forum/viewtopic.php?t=2534499>  
Курьинская область. Карта радиационного загрязнения - <http://nutracker.org/forum/viewtopic.php/>

**Центральный Банк Российской Федерации**

**Значения кривой бескупонной доходности государственных облигаций (% годовых)**

Дата: 30.01.2018

Дата	0,25	0,5	0,75	1	2	3	5	7	10	15	20	30
03.02.2018	6,64	6,68	6,72	6,72	6,74	6,82	6,91	7,04	7,24	7,54	7,86	8,42
02.02.2018	6,64	6,68	6,67	6,69	6,70	6,76	6,81	7,06	7,27	7,61	7,92	8,40
01.02.2018	6,62	6,68	6,71	6,72	6,77	6,81	6,83	7,06	7,28	7,62	7,92	8,39
31.01.2018	6,70	6,72	6,74	6,75	6,79	6,81	6,84	7,11	7,36	7,70	8,02	8,49
30.01.2018	6,68	6,70	6,72	6,74	6,79	6,82	6,85	7,17	7,42	7,75	8,11	8,60
29.01.2018	6,73	6,75	6,77	6,80	6,81	6,80	7,05	7,24	7,49	7,84	8,17	8,71

Дополнительная информация на сайте ЦБ: <http://www.cbr.ru/>

	Цена на 02.02.2017	203 728,86	21 002,05	9 026,69	10 269,72	156 052,73	50 666,38	11 333,82	363 283,75	397 814,56	24 884,17	41 391,23	13 342,48	16 707,75	104 914,11	10 010,9	8 744,17	7 612,73
	Цена на 01.02.2018	205 350,39	7 392,77	7 749,64	12 516,05	156 734,14	29 601,19	10 441,86	374 625,17	386 365,02	24 396,74	41 816,56	12 699,57	14 048,54	96 417,35	8 098,82	6 764,95	6 134,9
	Изменение цены, %	100,8	35,2	85,9	121,9	100,4	58,4	92,1	103,1	97,1	98,0	101,0	95,2	84,1	91,9	80,9	77,4	80,6
Российская Федерация	Цена на 02.02.2017	213 699,75	22 815,58	9 402,01	8 996,71	181 870	43 855,08	11 900,44	355 429,8	396 160,32	25 546,18	41 654,46	11 332,78	15 616,97	106 481,13	10 299,81	8 458,02	7 588,4
	Цена на 01.02.2018	213 961,05	9 190,54	7 089,14	12 235,38	182 440	19 176,71	11 028,5	373 925,98	369 362,25	26 106,58	41 213,88	13 031,65	12 806,56	99 124,54	8 163,95	6 343,3	5 949,46
	Изменение цены, %	100,1	40,3	75,4	145,7	100,3	43,7	92,7	105,2	93,2	102,2	98,9	115,0	82,0	90,3	79,3	75,0	78,4
Центральный ФО																		

## ПРИЛОЖЕНИЕ 5. КОПИИ ДОКУМЕНТОВ ОБ ОБЪЕКТЕ ОЦЕНКИ

ФЕДЕРАЛЬНАЯ СЛУЖБА ГОСУДАРСТВЕННОЙ РЕГИСТРАЦИИ, КАДАСТРА И  
КАРТОГРАФИИ

УПРАВЛЕНИЕ ФЕДЕРАЛЬНОЙ СЛУЖБЫ ГОСУДАРСТВЕННОЙ РЕГИСТРАЦИИ,  
КАДАСТРА И КАРТОГРАФИИ ПО МОСКОВСКОЙ ОБЛАСТИ

**ВЫПИСКА ИЗ ЕДИННОГО ГОСУДАРСТВЕННОГО РЕЕСТРА ПРАВ НА  
НЕДВИЖИМОЕ ИМУЩЕСТВО И СДЕЛОК С НИМ**

№ 50-05/05/001/2016-2918

Дата: 24.11.2016

На основании запроса от 22.11.2016 г., поступившего на рассмотрение 22.11.2016 г., сообщаем, что в Едином государственном реестре прав на недвижимое имущество и сделок с ним зарегистрированы:

Характеристики объекта недвижимости:	50-05-003/05/02-6
номер объекта:	Земельный участок
наименование объекта:	Земли сельскохозяйственного назначения, для ведения сельскохозяйственного производства
назначение объекта:	53 383 кв. м
1. площадь объекта:	
инвентарный номер, литер, этажность (этаж):	
номер по поэтажному плану:	
адрес (местоположение) объекта:	Российская Федерация, Московская область, Сергиево-Посадский муниципальный район, в р-не д.Кленово, юго-восточная часть кадастрового квартала 50-05-003/02-6
состав:	Владельца инвестиционных паев - Закрытый паевой инвестиционный фонд "Своя земля-рентный" данные о которых устанавливаются на основании данных публичных счетов владельцев инвестиционных паев в реестре владельцев инвестиционных паев и счетов-дето владельцев инвестиционных паев.
2. Правообладатель (правообладатели):	2.1.
3. Вид, номер и дата государственной регистрации права:	3.1. Общая долевая собственность, № 50-05-05/056/2009-340 от 12.08.2009
4. Ограничение (обременение):	4.1.1. Доверительное управление, Московская область, Сергиево-Посадский муниципальный район, в р-не д.Кленово, юго-восточная часть кадастрового квартала 50-05-003/02-6, кат.№ 50-05-003/02-6, Земельный участок, категория земель: Земли сельскохозяйственного назначения, разрешенное использование: для ведения сельскохозяйственного производства, общ.в. площадь: 53383 кв. м
дата государственной регистрации:	12.08.2009
номер государственной регистрации:	50-05-05/056/2009-340
дата, на которой:	с 26.05.2009 по 31.03.2024

установлено (обременение) праве:	Закрытый паевой инвестиционный реентный фонд "Своя земля - рента" - паевой фонд, созданный в Д.У. Общества с ограниченной ответственностью "УПРАВЛЯЮЩАЯ КОМПАНИЯ "ТОВАРИЩЕСТВО ДОВЕРИТЕЛЬНОГО УПРАВЛЕНИЯ", ИНН: 7703877330
основание государственной регистрации:	Правила доверительного управления Закрытым паевым инвестиционным реентным фондом "Своя земля - рента" под управлением Общества с ограниченной ответственностью "ТрастФонд Эксет Менеджмент" от 26.05.2009 №1438-94156151
5. Договоры участия в долевом строительстве:	не зарегистрировано
6. Приоритетные:	отсутствуют
7. Взыскания в судебном порядке права требования:	данные отсутствуют
8. Отсечки о возмещении в отношении зарегистрированного права:	данные отсутствуют
9. Отсечки о наличии решения об изъятии объекта недвижимости для государственных и муниципальных нужд:	данные отсутствуют

Выписка выдана: Макарых Эдуард Иванович

Сведения, содержащиеся в настоящем документе, являются актуальными (действительными) на дату получения запроса органом, осуществляющим государственную регистрацию права. В соответствии со статьей 7 Федерального закона от 21 июля 1997 г. № 122-ФЗ "О государственной регистрации прав на недвижимое имущество и сделок с ним" использование сведений, содержащихся в настоящей выписке, допускается для в форме, которые несут ущерб праву и законным интересам правообладателя, а также ответственность, предусмотренную законодательством Российской Федерации.

СПЕЦИАЛИСТ I РАЙОНА  
Фруткина И.С.

Служба государственной регистрации

